

**LA ESPÍA
QUE ME AMÓ**

LOTUS
esprit



Paquete 01

INSTRUCCIONES DE MONTAJE

ETAPA 001: ENSAMBLAJE DEL CAPÓ

ETAPA 002: CONSTRUYENDO LOS
GUARDABARROS DELANTEROS Y EL
PARACHOQUES

ETAPA 003: CONSTRUYENDO LA CULATA DEL
MOTOR

ETAPA 004: INSTALANDO LA MANIJA
DERECHA DE LA PUERTA, MECANISMO DE
CIERRE, BISAGRA Y VENTANA

ETAPA 005: CONSTRUYENDO EL PANEL
INTERIOR DE LA PUERTA DERECHA

ETAPA 006: MONTANDO LA PUERTA DERECHA

LA ESPÍA QUE ME AMÓ © Danjaq, LLC and Metro-Goldwyn-Mayer Studios Inc. LA ESPÍA QUE ME AMÓ, **007™** and related James Bond Indicia © 1962-2024 Danjaq, LLC and Metro-Goldwyn-Mayer Studios Inc. LA ESPÍA QUE ME AMÓ, **007™** and related James Bond Trademarks are trademarks of Danjaq, LLC. All Rights Reserved.
Produced under licence from Group Lotus LTD. LOTUS, the Lotus Roundel, car names and all associated logos and distinctive designs are trade marks of Group Lotus LTD.

AGORAMODELS
JAMES BOND
—COLLECTION—

Consejos de los expertos

Se incluyen tornillos de repuesto con cada pieza. En ocasiones tendrá que conservar los tornillos de repuesto, o aquellos que no ha usado, para usarlos una etapa posterior. Guarde estos tornillos en un lugar seguro y etiquételos correctamente.

Por favor asegúrese de no mezclar los tornillos. Se asemejan mucho entre sí, pero las roscas son ligeramente diferentes. Usar los tornillos equivocados puede dañar las piezas.

Cuando fije las piezas entre sí utilizando varios tornillos, ajuste cada tornillo de forma holgada para asegurarse de que todas las piezas están correctamente alineadas antes de apretarlas firmemente, pero con suavidad y no de manera excesiva, en el orden en que las haya colocado.

El destornillador puede magnetizarse frotándolo con un imán (ej: imán de nevera, etc.), esto permite sujetar los tornillos y facilita el montaje.

Si un tornillo opone resistencia al intentar introducirlo en una de las piezas metálicas, no lo fuerce, pues podría romper la cabeza. Sáquelo y aplique un poco de vaselina, jabón o aceite neutro en la rosca. Esto lubricará el tornillo y facilitará su inserción.

Algunas piezas requieren un poco de cola para su montaje. Aplique cola con moderación y utilice un palillo para no usar demasiado. Recomendamos utilizar pegamento en gel de cianoacrilato o pegamento líquido para maquetas. Si es posible, realice una prueba de montaje antes de pegar las piezas.

Durante el montaje, recibirá muchas piezas que montará inmediatamente (siguiendo las instrucciones de la etapa correspondiente) y otras que deberá guardar en la bandeja suministrada, para utilizarlas en las futuras etapas del montaje.

Proteja siempre la pintura de los componentes colocando sobre la superficie de trabajo una alfombrilla de corte, una hoja de papel blanco o un paño suave.

¡Izquierda y derecha! Al montar su *La espía que me amó* Lotus Esprit, tenga en cuenta que el lado izquierdo y el lado derecho se refieren a ese lado como si estuviera sentado en el coche.

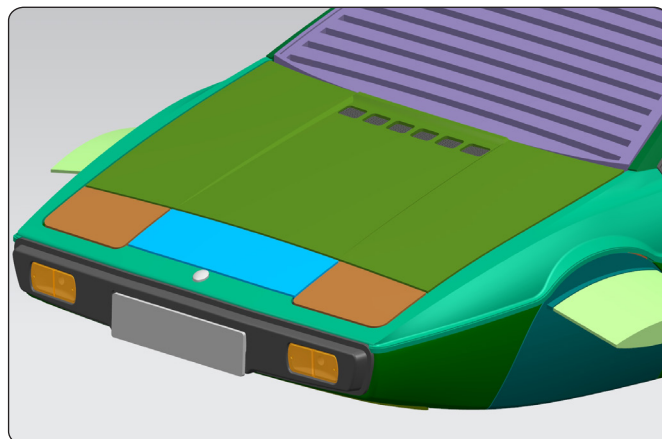


ADVERTENCIA: Algunas piezas se montan con imanes. Estos imanes pueden causar lesiones graves en caso de ser ingeridos. Manténgalos fuera del alcance de los niños. Si sospecha que se ha tragado un imán, solicite asistencia médica inmediatamente.

Etapa 001: Ensamblaje del capó

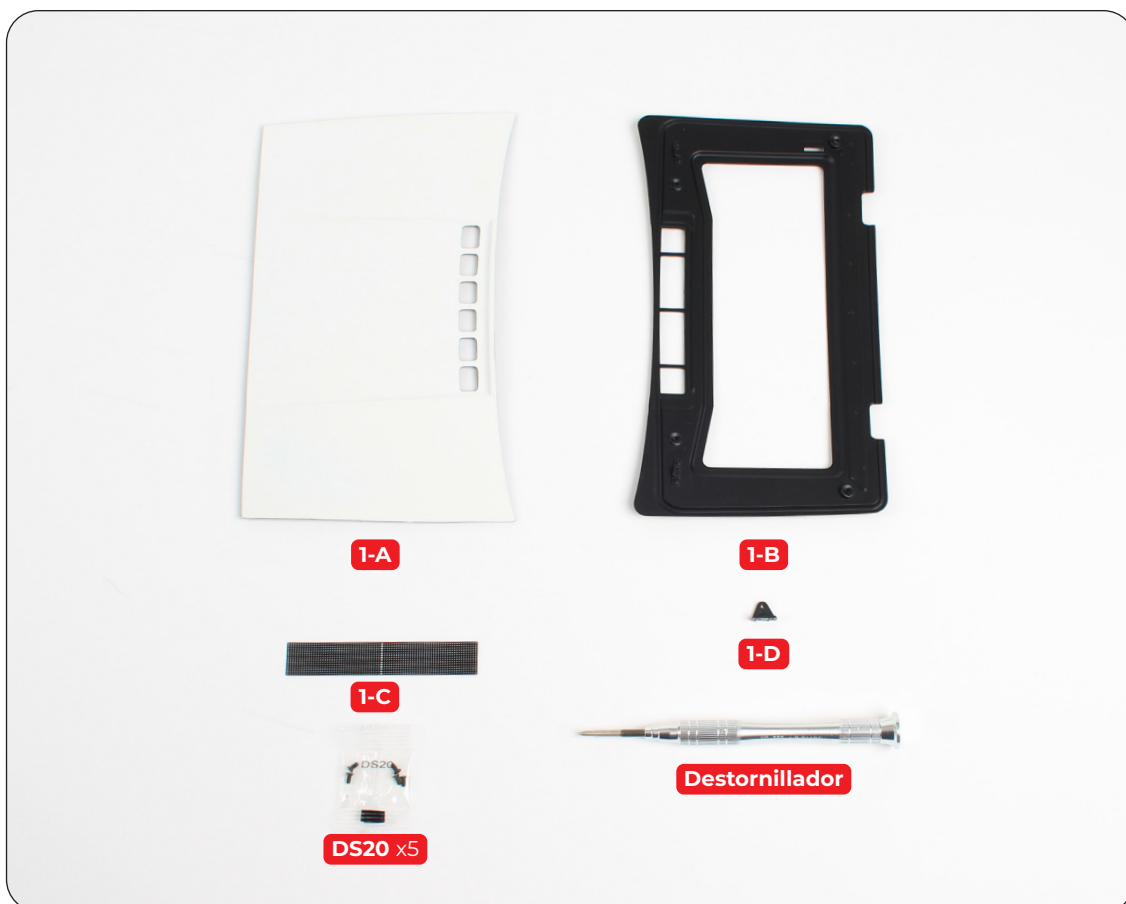
En esta etapa vas a ensamblar el capó al acomodar la rejilla de admisión de aire, el subchasis y el soporte de la suspensión.

Asegúrate de tener un paño suave en tu superficie de trabajo para proteger la pintura cuando estés trabajando con cualquier parte de la carrocería del coche.



ETAPA 001 LISTA DE PIEZAS

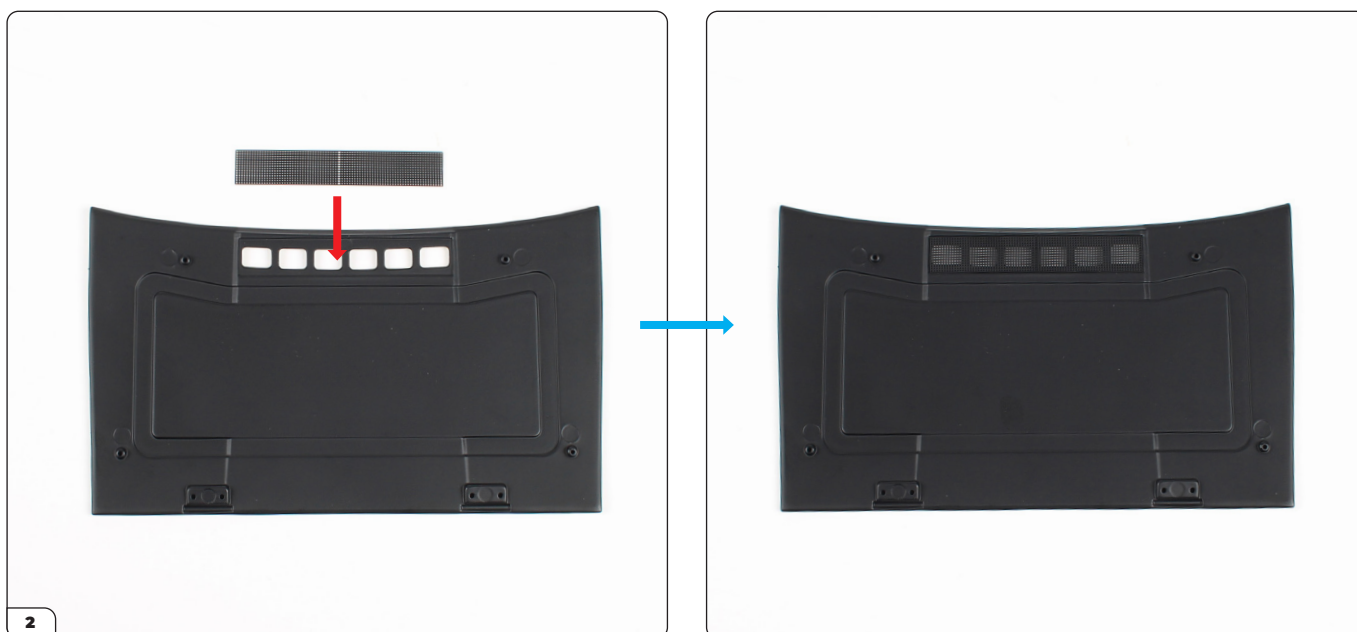
Nombre
1-A Capó
1-B Bastidor auxiliar del capó
1-C Rejilla de admisión de aire
1-D Soporte de la suspensión del capó
Tornillos DS20 x5
Destornillador



Etapa 001: Ensamblaje del capó



Toma el bastidor auxiliar del capó (1-B) y coloca el soporte de la suspensión (1-D) sobre los dos pernos como se muestra.



Coloca el capó (1-A) boca abajo y luego sitúa la rejilla de admisión de aire (1-C) en el hueco como se muestra. La rejilla se puede colocar de cualquier lado.

Etapa 001: Ensamblaje del capó



Alinea el bastidor auxiliar con el capó como se muestra y colócalo en su lugar.



Asegura el ensamblaje del paso anterior usando 4 tornillos DS20.

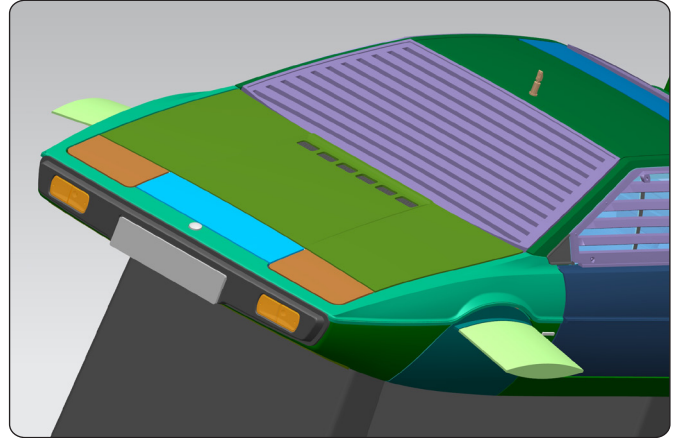
Etapa 001: Ensamblaje del capó

ETAPA COMPLETA



Etapa 002: Construyendo los guardabarros delanteros y el parachoques

En esta etapa comenzarás a construir los guardabarros delanteros y el parachoques. Primero, ajustarás las luces delanteras al panel, luego instalarás el panel en la carrocería.

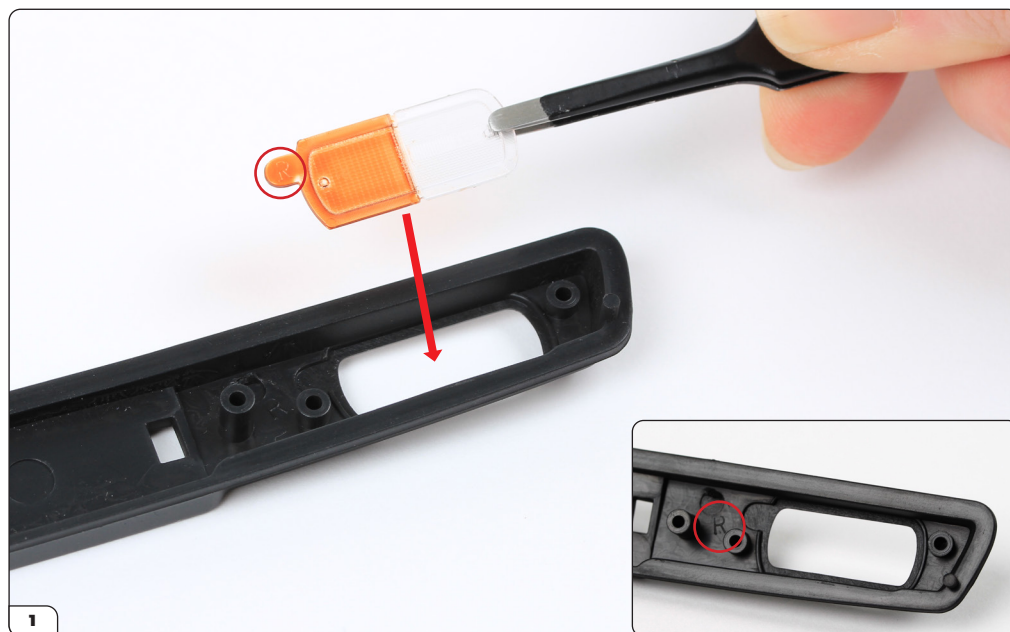


ETAPA 002 LISTA DE PIEZAS

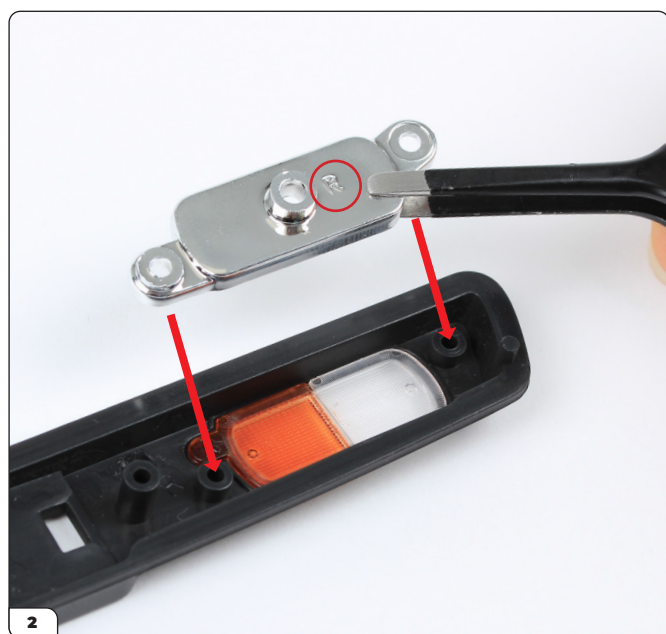
Nombre	Nombre
2-A Guardabarros delanteros	2-E Reflector delantero izquierdo
2-B Panel del parachoques delantero	2-F Lente delantera izquierda
2-C Reflector delantero derecho	Tornillos PS02 x7
2-D Lente delantera derecha	



Etapa 002: Construyendo los guardabarros delanteros y el parachoques



Toma la lente delantera derecha (2-D) y ajústala en el lado derecho del panel del parachoques delantero (2-B). La lente y el panel están marcados con una 'R' (encerrada en un círculo).



Coloca el reflector delantero derecho (2-C), marcado con una 'R' (encerrado en un círculo), sobre los postes del tornillo.

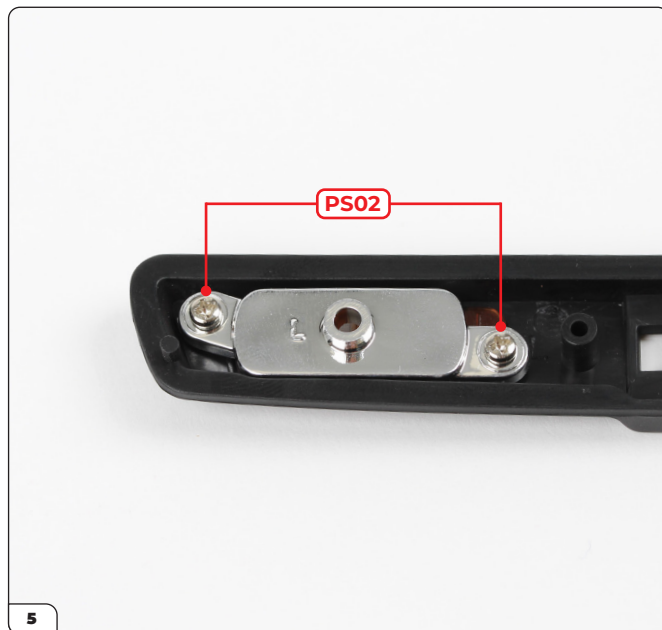


Asegura el reflector con 2 tornillos PS02.

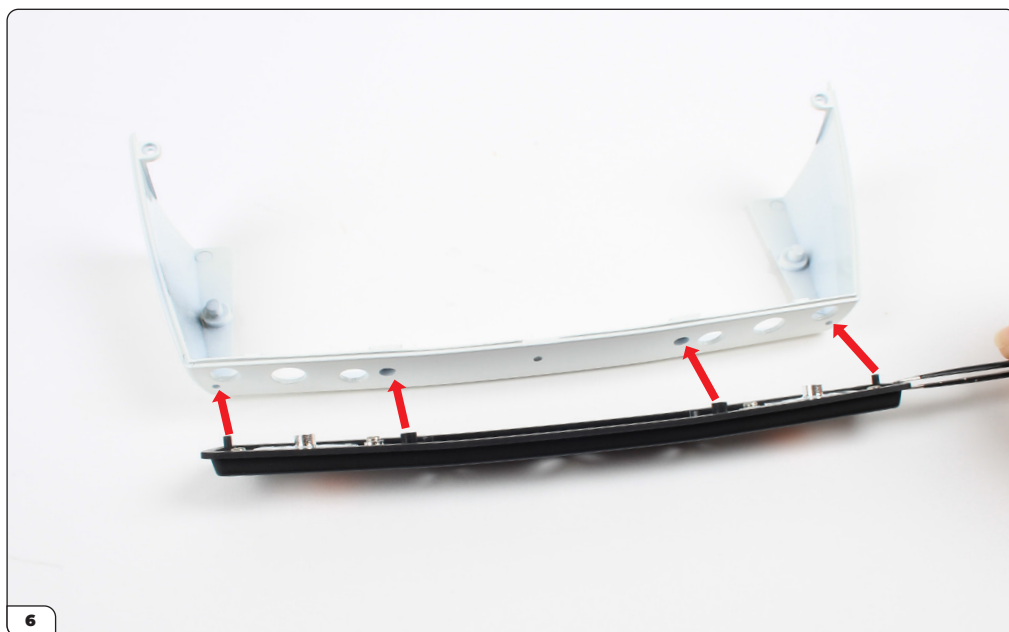
Etapa 002: Construyendo los guardabarros delanteros y el parachoques



Coloca la lente izquierda (2-F) en el lado izquierdo del panel (marcado con 'L').



Coloca el reflector izquierdo y luego fíjalo con 2 tornillos PS02

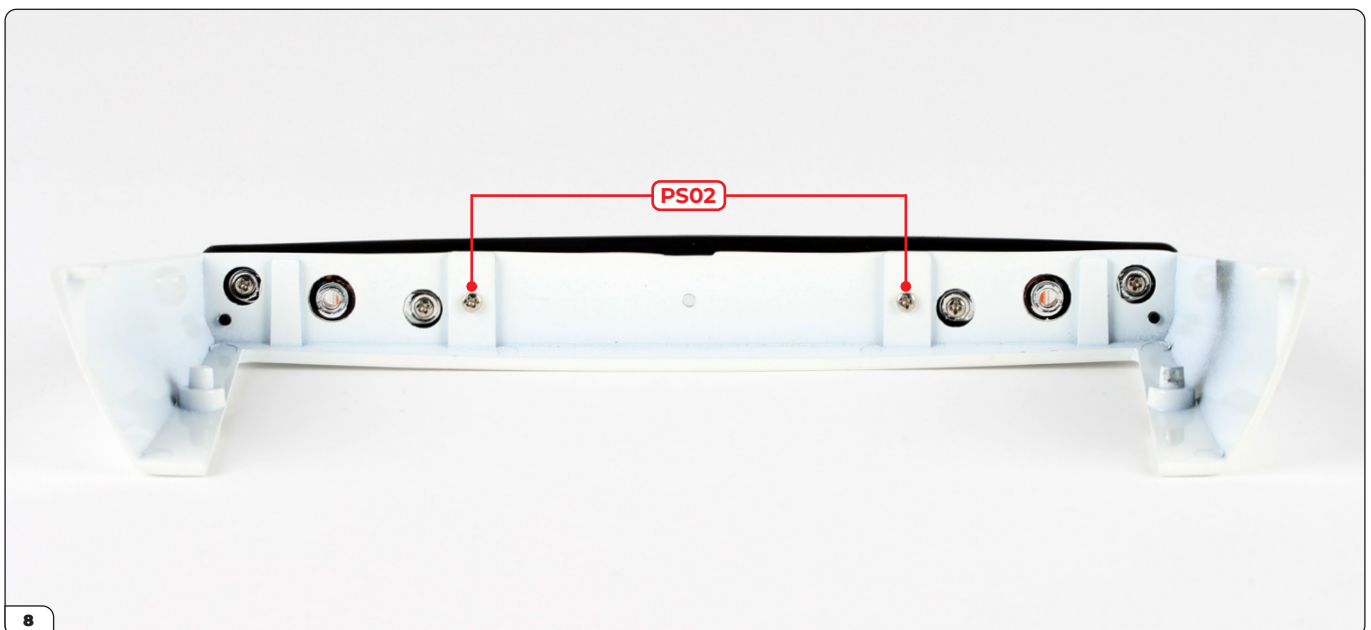


Alinea el panel con los guardabarros delanteros (2-A) utilizando los pernos y los postes de los tornillos como guía.

Etapa 002: Construyendo los guardabarros delanteros y el parachoques



Coloca el panel en su lugar.



Atornilla 2 tornillos PS02 desde el interior del parachoques para asegurarlos juntos.

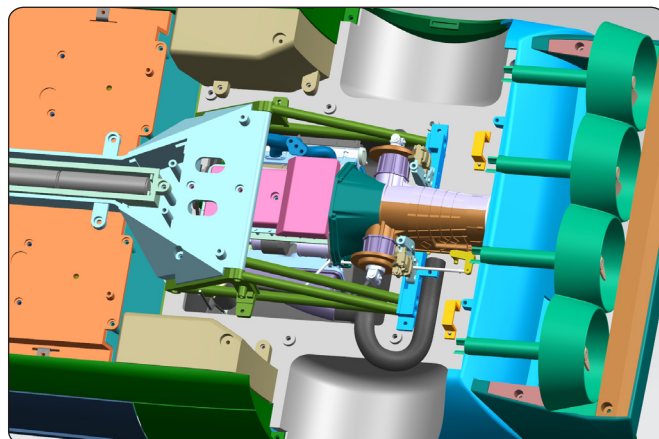
Etapa 002: Construyendo los guardabarros delanteros y el parachoques

ETAPA COMPLETA



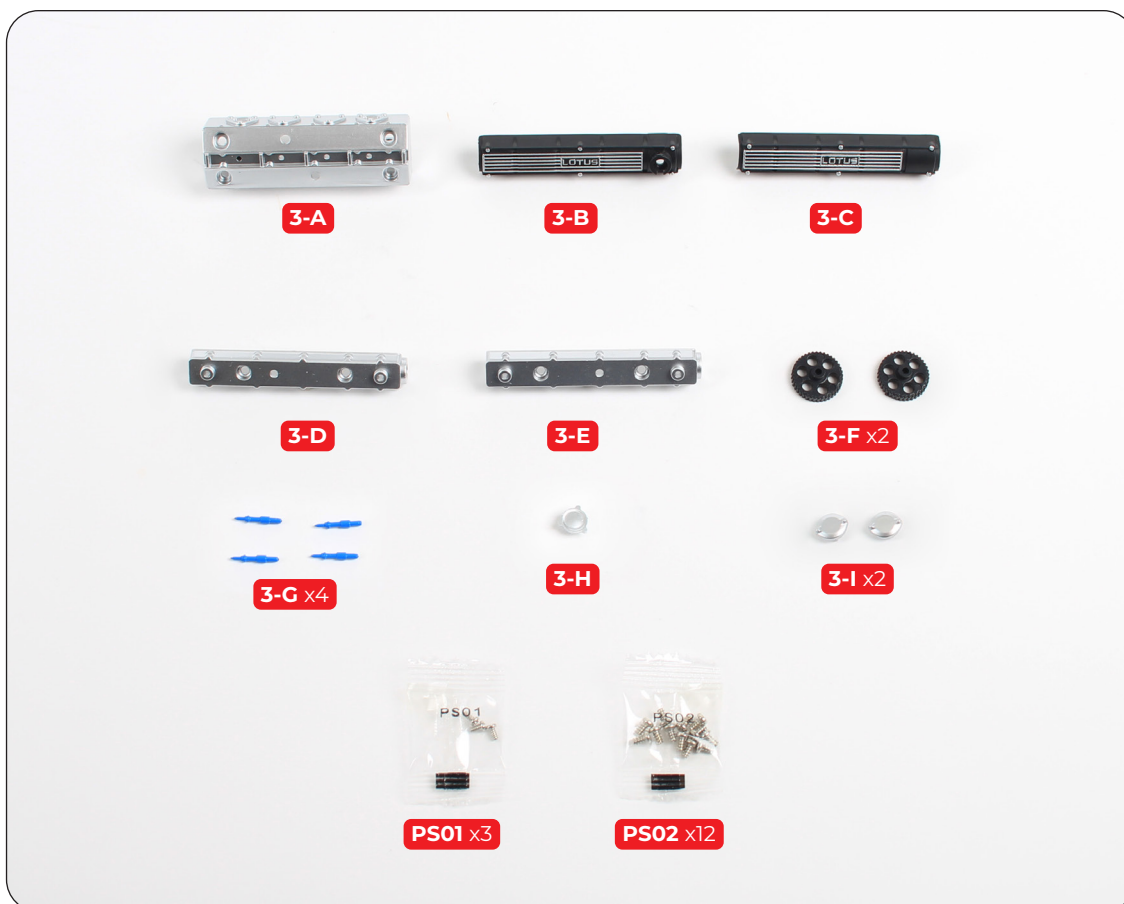
Etapa 003: Construyendo la culata del motor

En esta etapa comenzarás a construir el bloque del motor. Después de montar las tapas del árbol de levas, las colocarás en su lugar e instalarás las bujías.

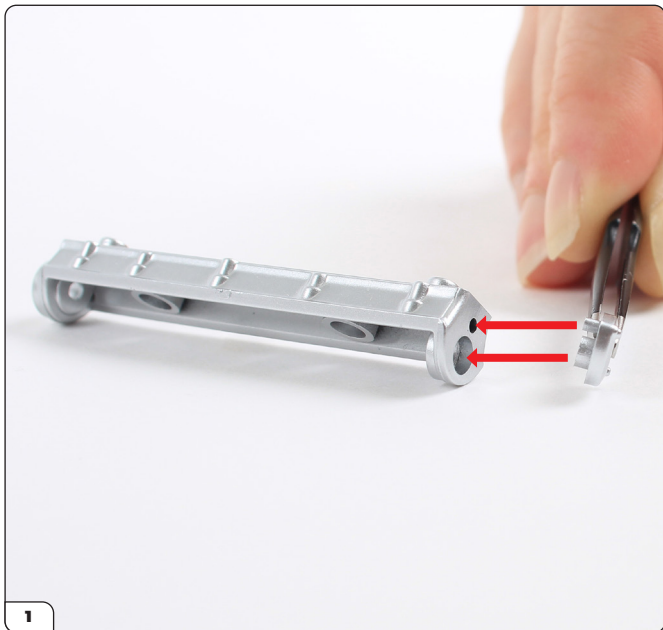


ETAPA 003 LISTA DE PIEZAS

Nombre	Nombre
3-A Culata del motor	3-G Bujía x4
3-B Tapa superior del árbol de levas derecho	3-H Tapa del aceite
3-C Tapa superior del árbol de levas izquierdo	3-I Tapa de la cubierta del árbol de levas x2
3-D Tapa inferior del árbol de levas izquierdo	Tornillos PS01 x3
3-E Tapa inferior del árbol de levas derecho	Tornillos PS02 x12
3-F Engranajes x2	



Etapa 003: Construyendo la culata del motor



Alinea uno de los tapones de la cubierta del árbol de levas (3-I) con el extremo de la tapa inferior del árbol de levas como se muestra.



Presiona la tapa en su lugar.



Fija la tapa con un tornillo PS01.



Coloca uno de los engranajes (3-F) en el extremo opuesto de la tapa del árbol de levas.

Etapa 003: Construyendo la culata del motor



Asegura el engranaje con un tornillo PS02.



Repite los pasos del 1 al 5 con la otra tapa inferior del árbol de levas, fijando la tapa y el engranaje restantes con un tornillo PS01 y PS02 como se muestra.



Coloca la tapa de aceite (3-H) en el hueco con forma en la tapa superior del árbol de levas derecho (3-B).



Fijar utilizando un tornillo PS02.

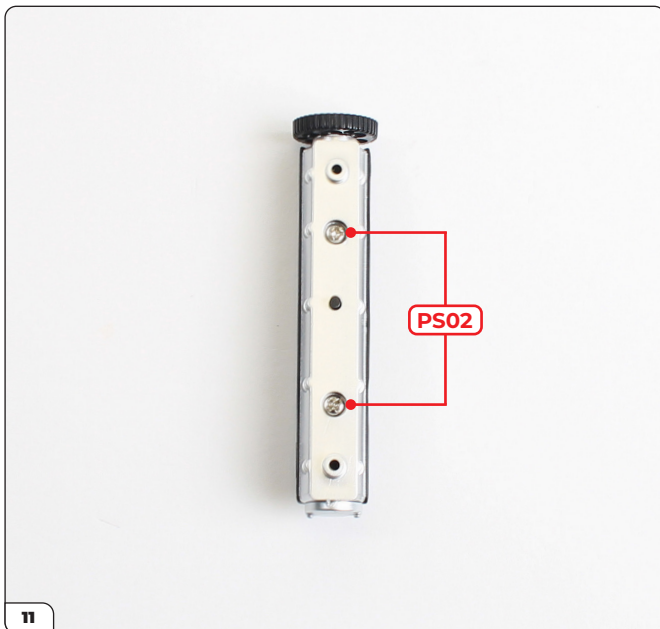
Etapa 003: Construyendo la culata del motor



9 Alinea la tapa superior e inferior del árbol de levas derecho como se muestra. Ambas partes están marcadas con una 'R' (en círculo).



10 Coloca la parte superior sobre la inferior.

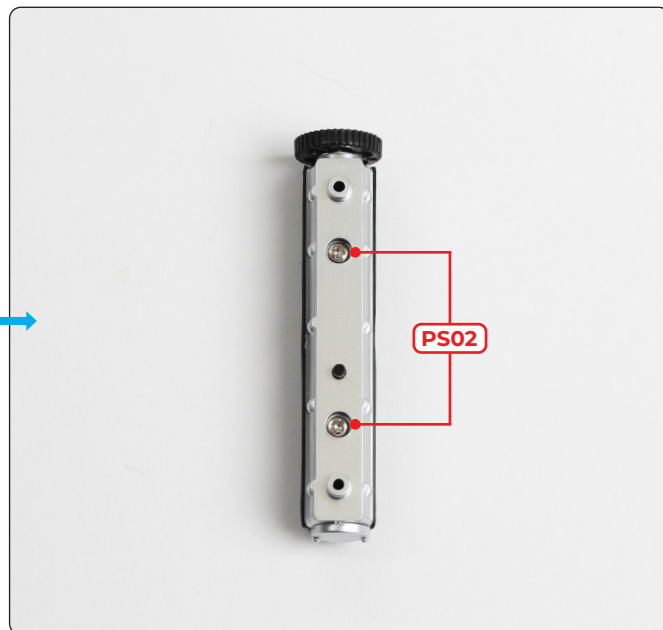
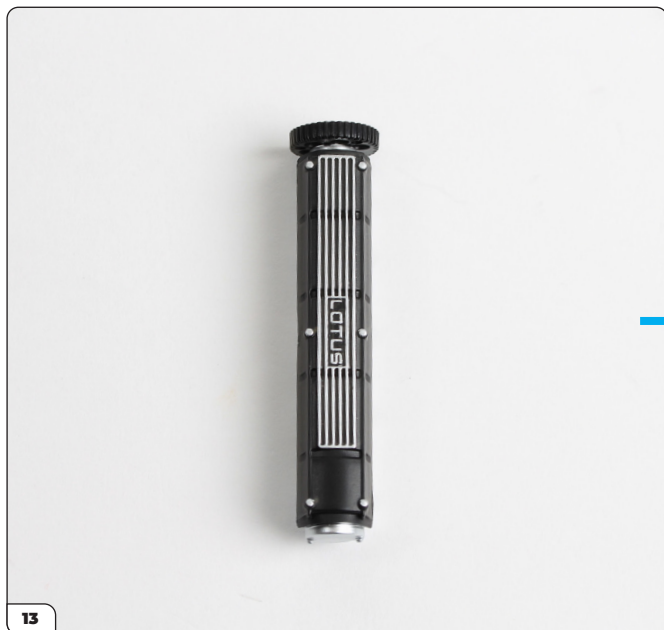


11 Asegura las piezas juntas con 2 tornillos PS02.

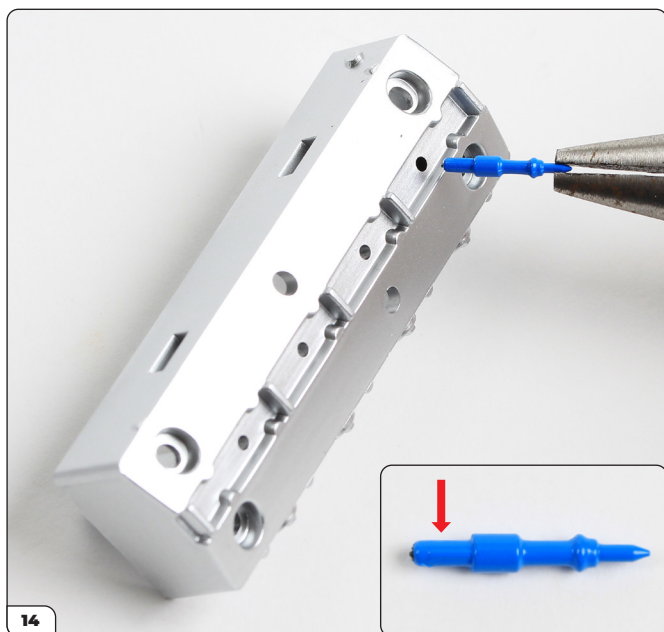


12 Alinea la tapa superior e inferior del árbol de levas izquierdo (ambas marcadas con una 'L') como se muestra.

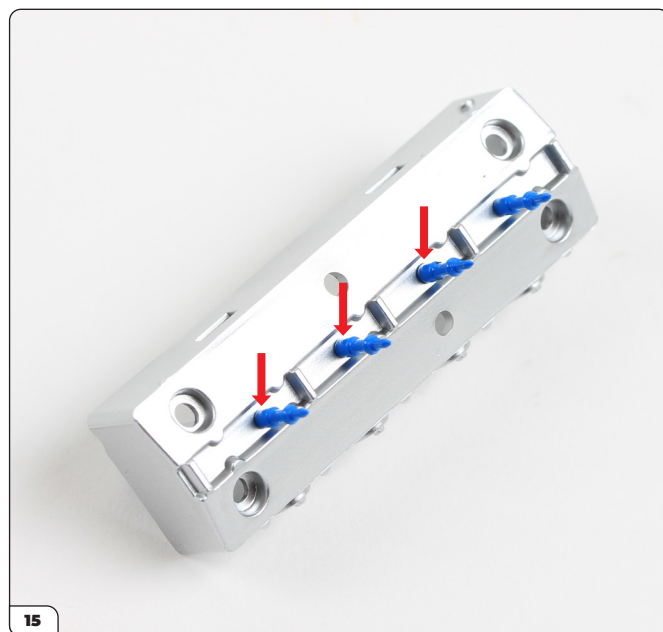
Etapa 003: Construyendo la culata del motor



Junta las piezas y asegúralas con 2 tornillos PS02.

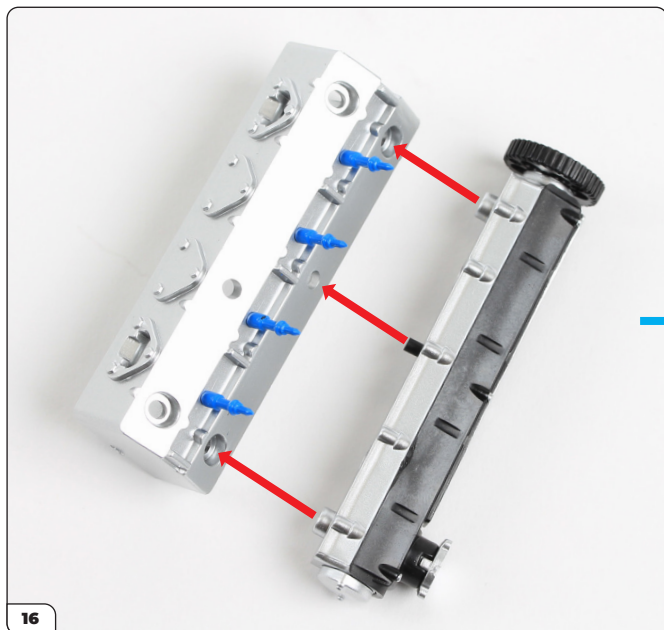


Toma una bujía (3-G) e inserta el extremo más grueso (inserción) en uno de los orificios en la culata del motor (3-A).

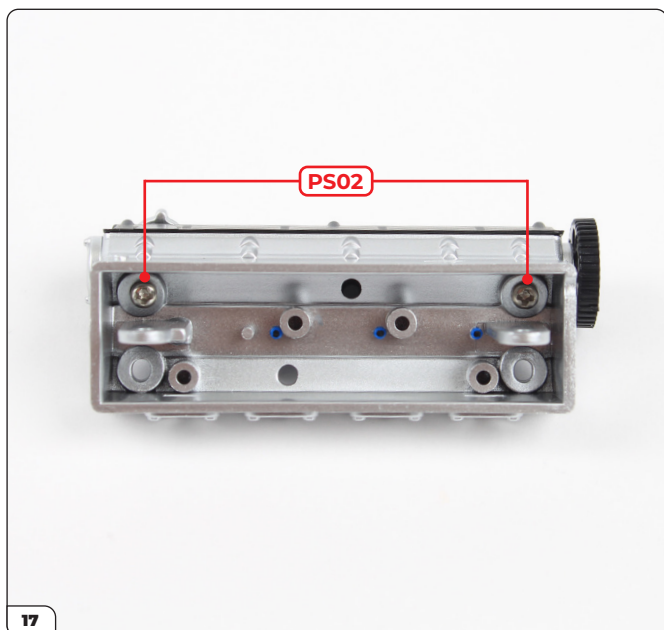


Coloca las bujías restantes en la culata del motor como se muestra.

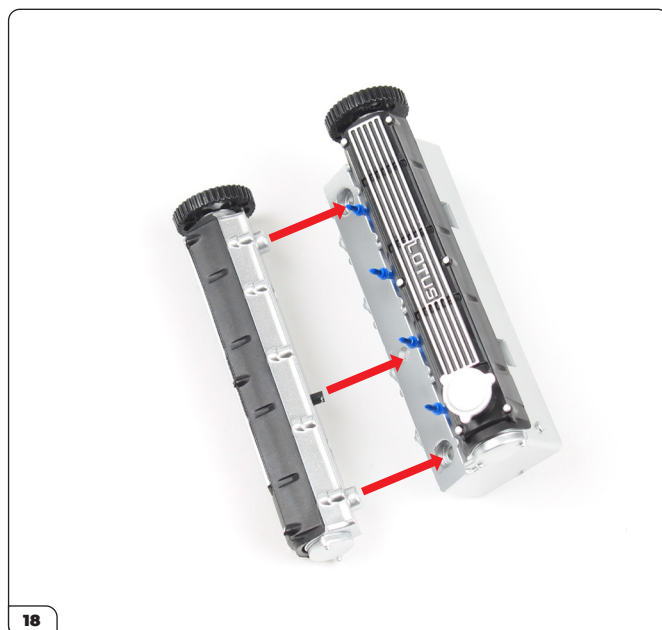
Etapa 003: Construyendo la culata del motor



Alinea la tapa del árbol de levas derecho (con la tapa del aceite) y la culata del motor como se indica, y luego coloca la tapa en su lugar. La posición del pasador negro significa que solo hay una forma en que las piezas pueden encajar.



Fíjalo con 2 tornillos PS02.



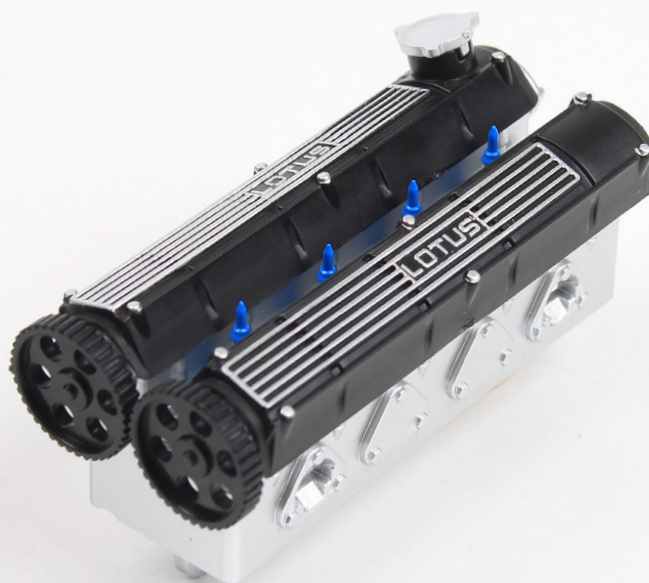
Alinea la tapa del árbol de levas izquierdo y la culata del motor.

Etapa 003: Construyendo la culata del motor



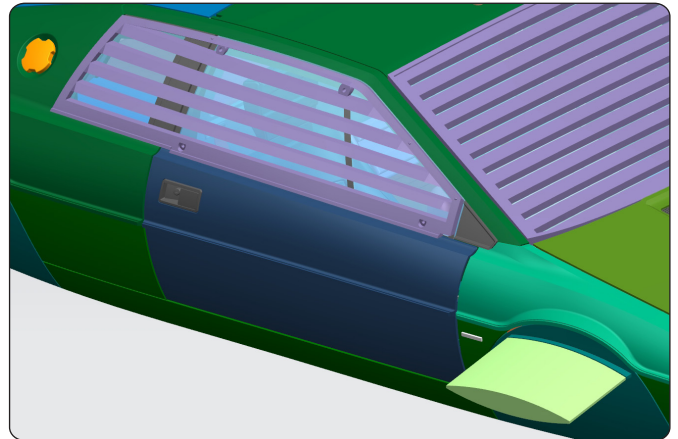
Coloca la tapa en su lugar y luego fíjala usando 2 tornillos PS02.

ETAPA COMPLETA



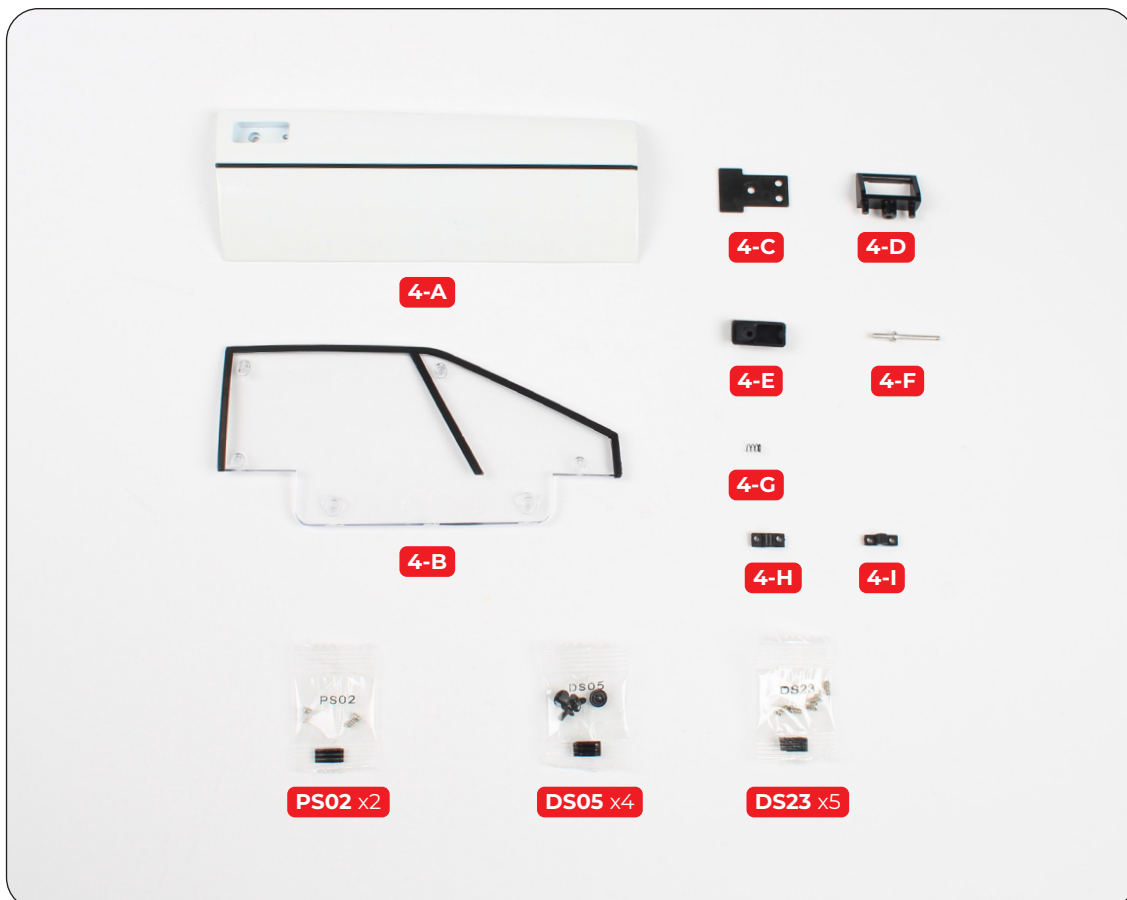
Etapa 004: Instalando la manija derecha de la puerta, mecanismo de cierre, bisagra y ventana

En las próximas tres etapas montarás la puerta derecha. Primero ajustarás la manija de la puerta, construirás el mecanismo de la cerradura, fijarás la bisagra y luego colocarás la ventana.



ETAPA 004 LISTA DE PIEZAS

Nombre	Nombre
4-A Puerta derecha	4-G Muelle
4-B Ventana derecha	4-H Soporte de la cerradura de la puerta (grueso)
4-C Placa de la bisagra de la puerta	4-I Soporte de la cerradura de la puerta (delgado)
4-D Soporte de la bisagra de la puerta	Tornillos PS02 x2
4-E Manilla de la puerta derecha (externa)	Tornillos DS05 x4
4-F Cerradura de la puerta	Tornillos DS23 x5



Etapa 004: Instalando la manija derecha de la puerta, mecanismo de cierre, bisagra y ventana

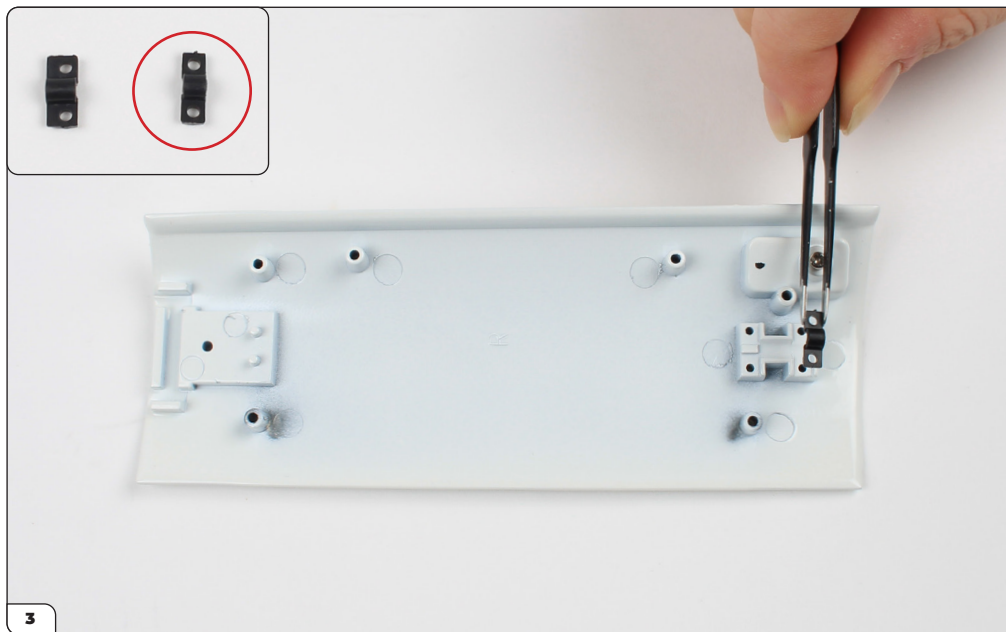


Toma la puerta derecha (4-A) y ajusta el mango (4-E) en el receso.



Fija con un tornillo PS02.

Etapa 004: Instalando la manija derecha de la puerta, mecanismo de cierre, bisagra y ventana

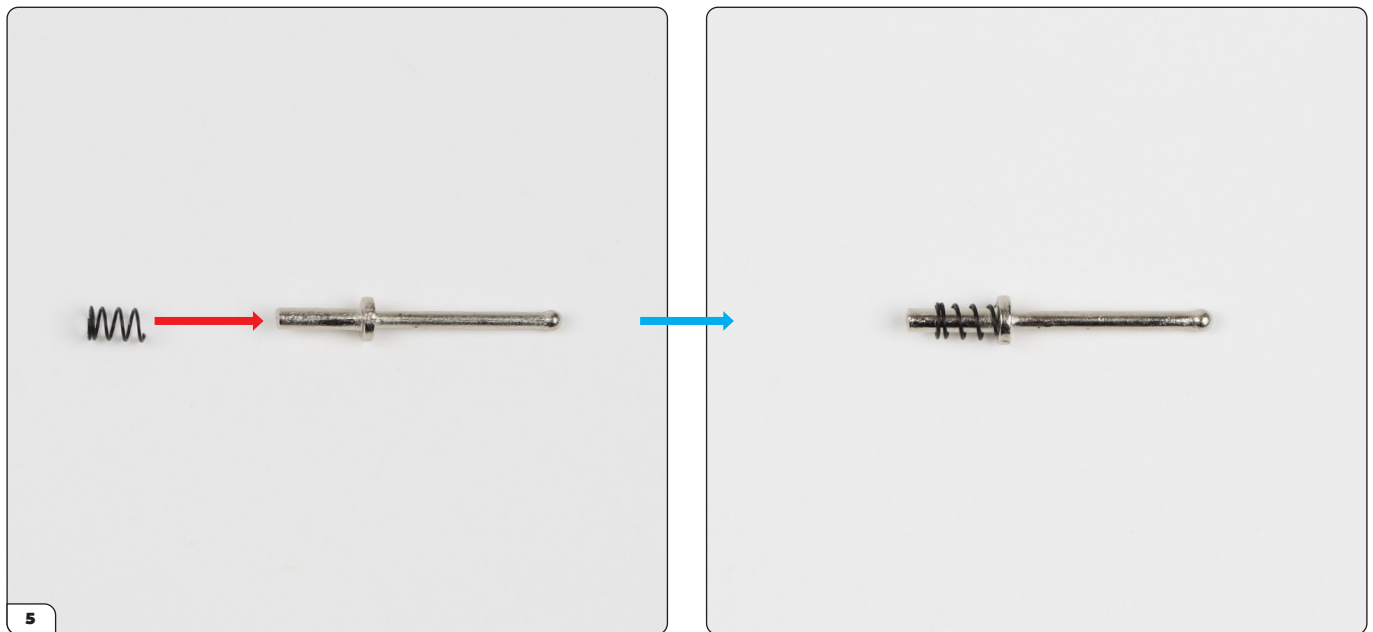


Coloca el soporte delgado de la cerradura de la puerta (4-l, en círculo) en su lugar como se muestra.



Fija con 2 tornillos DS23.

Etapa 004: Instalando la manija derecha de la puerta, mecanismo de cierre, bisagra y ventana

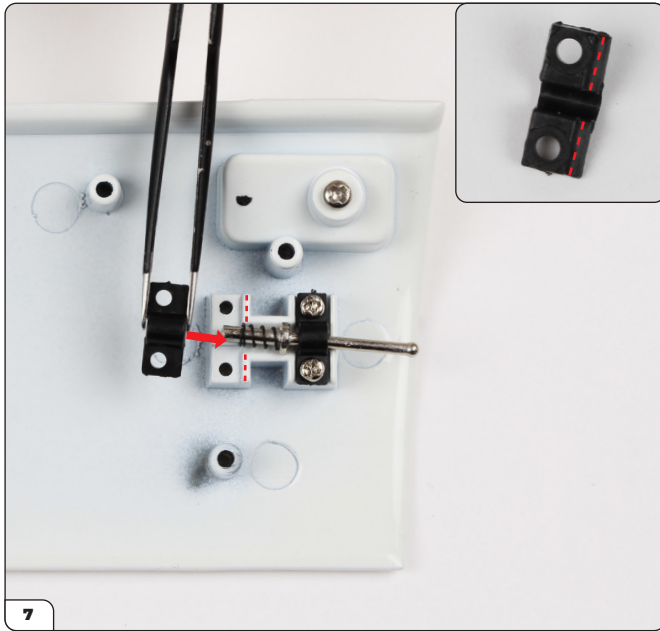


Coloca el muelle (4-G) en el extremo más grueso de la cerradura de la puerta (4-F).

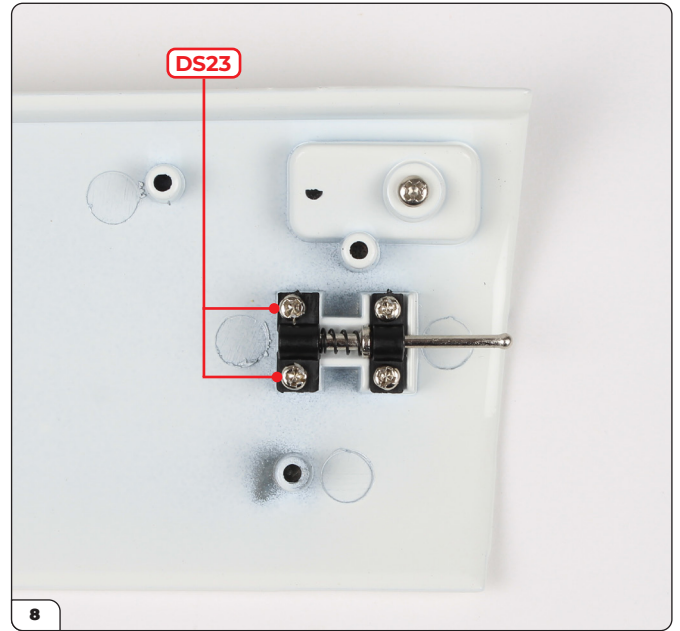


Coloca el extremo de bola de la cerradura a través del soporte delgado.

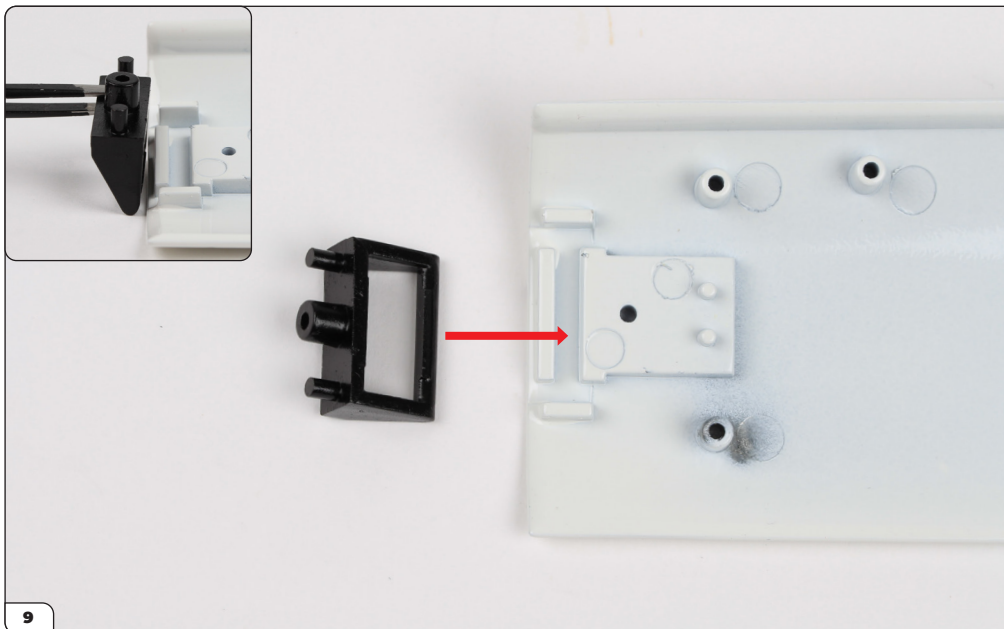
Etapa 004: Instalando la manija derecha de la puerta, mecanismo de cierre, bisagra y ventana



Coloca el soporte grueso sobre la cerradura de la puerta. Nota que hay un receso en el soporte que encaja sobre la cresta de la puerta como se indica con las líneas punteadas.

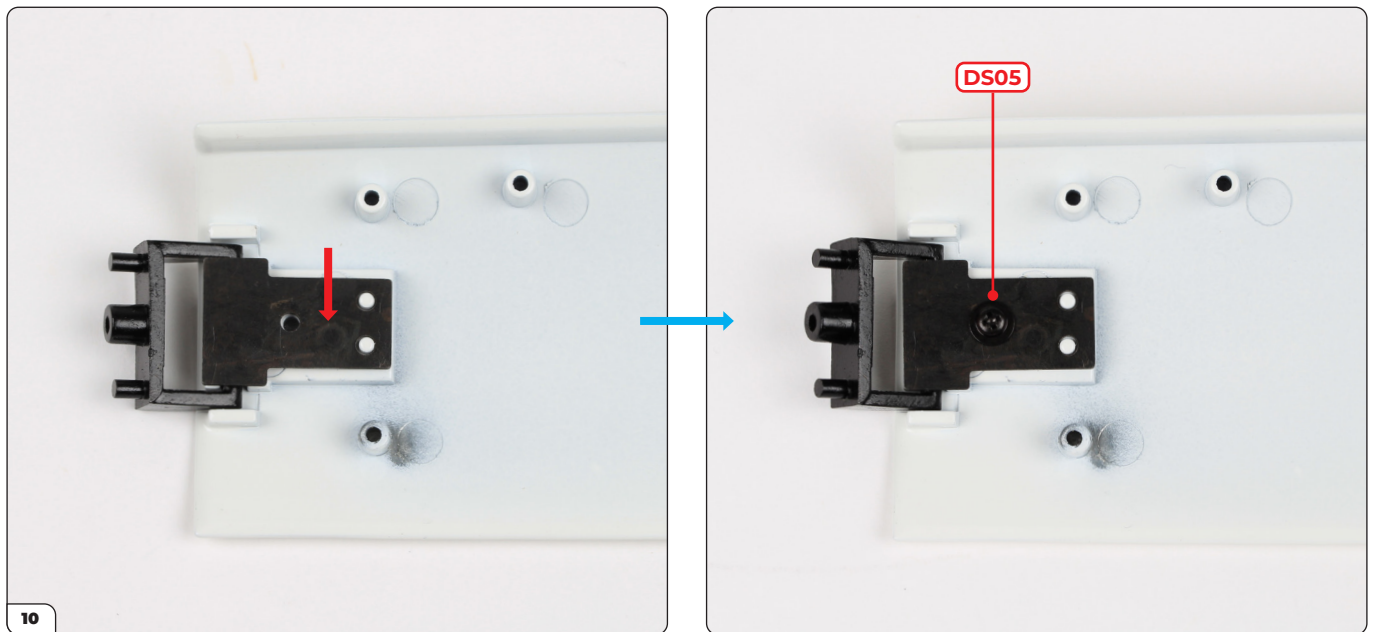


Fija con 2 tornillos DS23.

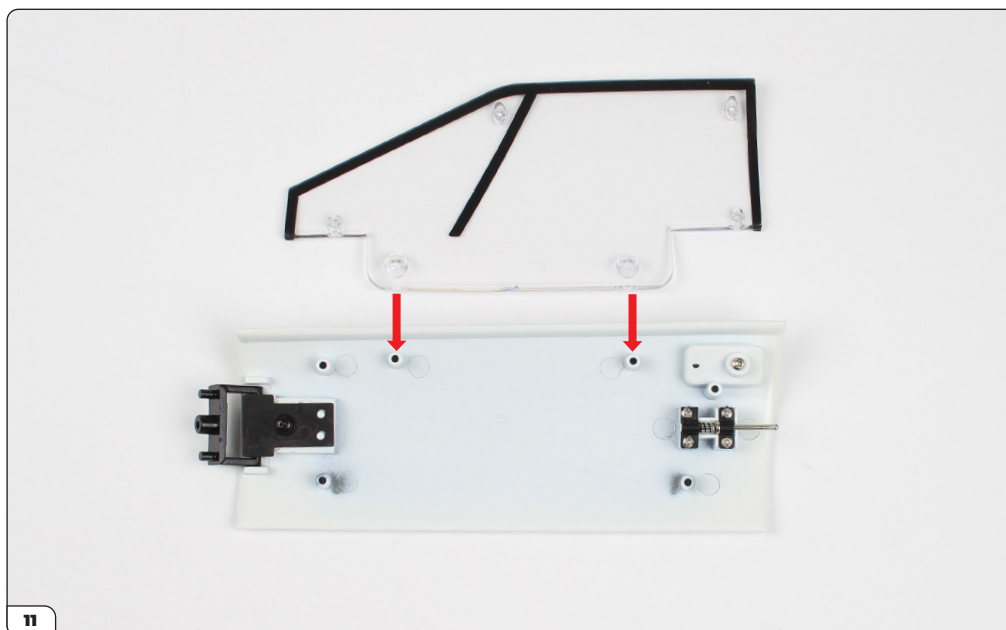


Ajusta el soporte de la bisagra de la puerta (4-D) en el receso como se muestra. Asegúrate de que el soporte esté orientado como se muestra en la imagen insertada.

Etapa 004: Instalando la manija derecha de la puerta, mecanismo de cierre, bisagra y ventana

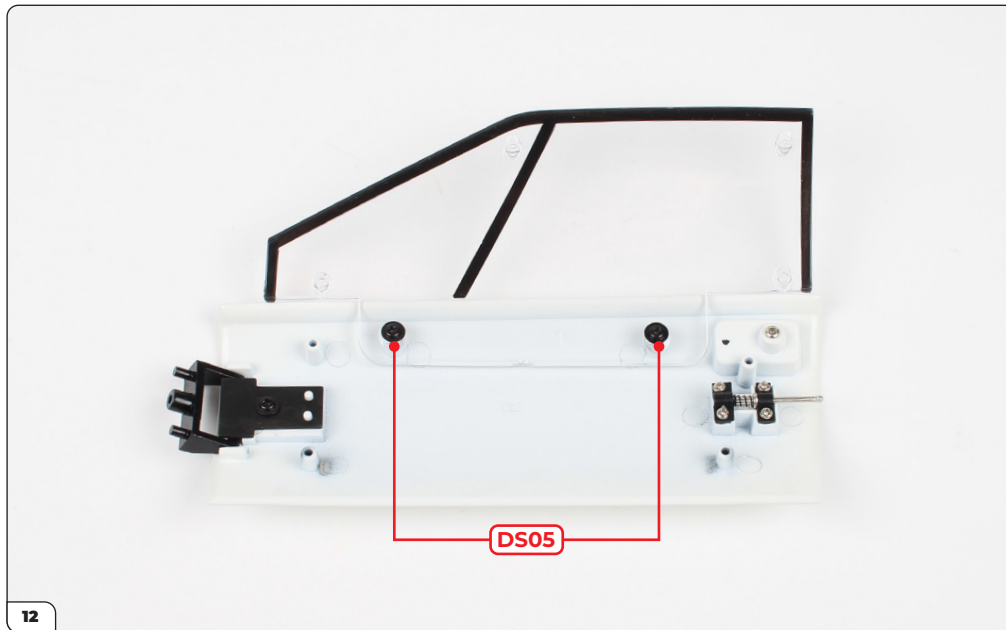


Coloca la placa de la bisagra de la puerta sobre el montaje y luego fija en su lugar usando un tornillo DS05.



Alinea la ventana derecha con el ensamblaje como se muestra.

Etapa 004: Instalando la manija derecha de la puerta, mecanismo de cierre, bisagra y ventana

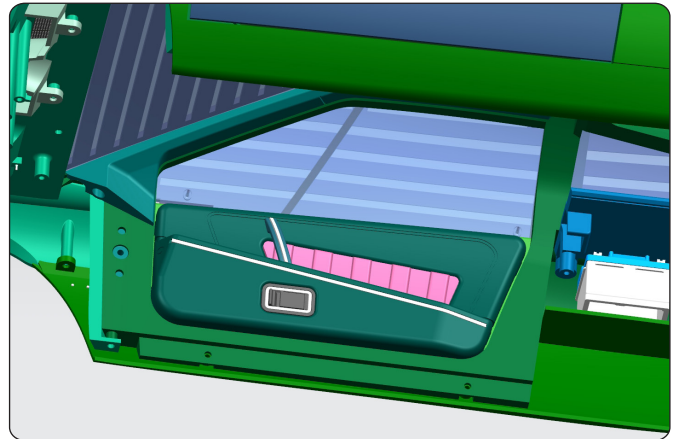


Ajusta la ventana y asegura utilizando 2 tornillos DS05.



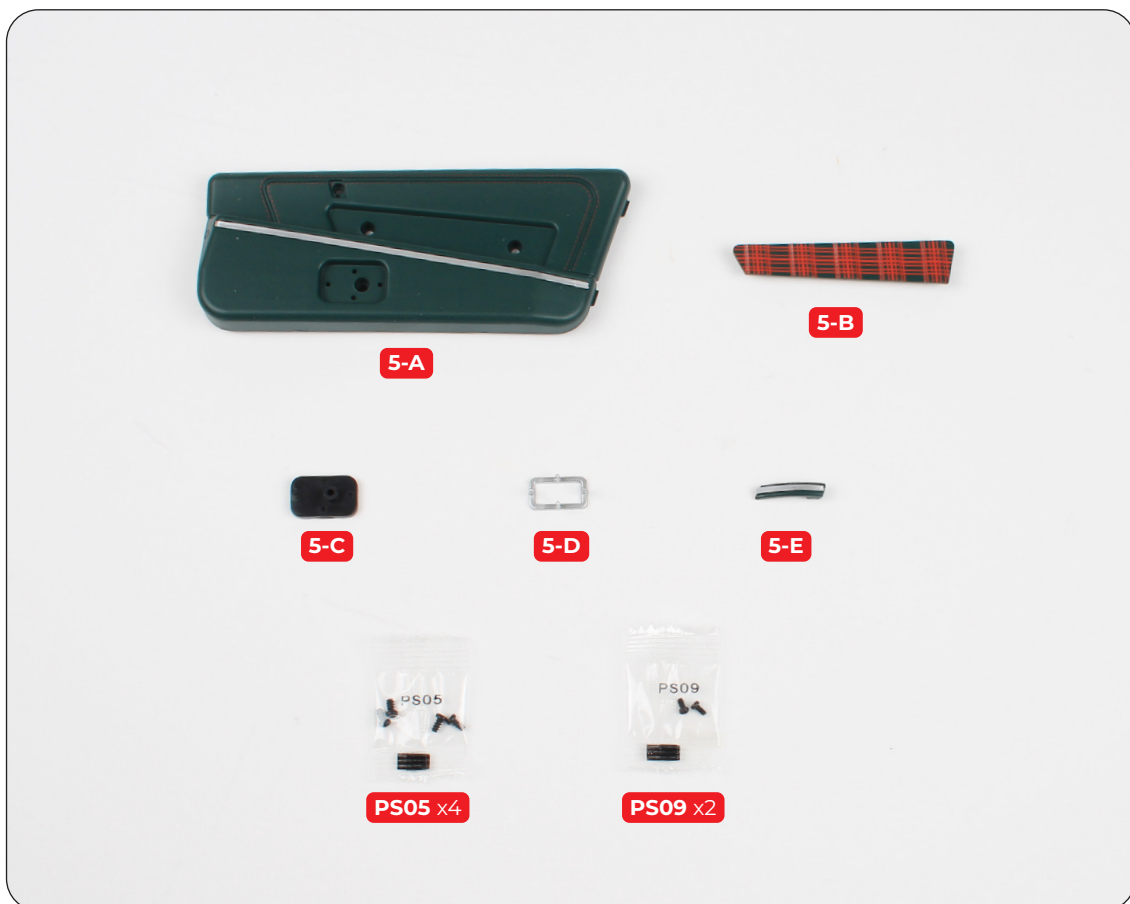
Etapa 005: Construyendo el panel interior de la puerta derecha

En esta etapa montarás el panel interior de la puerta, fijando el marco y la manija en su lugar.



ETAPA 005 LISTA DE PIEZAS

Nombre	Nombre
5-A Panel interno de la puerta derecha	5-E Manija de la puerta derecha
5-B Listón superior de la puerta derecha	Tornillos PS05 x4
5-C Manilla de la puerta derecha (interna)	Tornillos PS09 x2
5-D Marco de la manija de la puerta derecha	



Etapa 005: Construyendo el panel interior de la puerta derecha

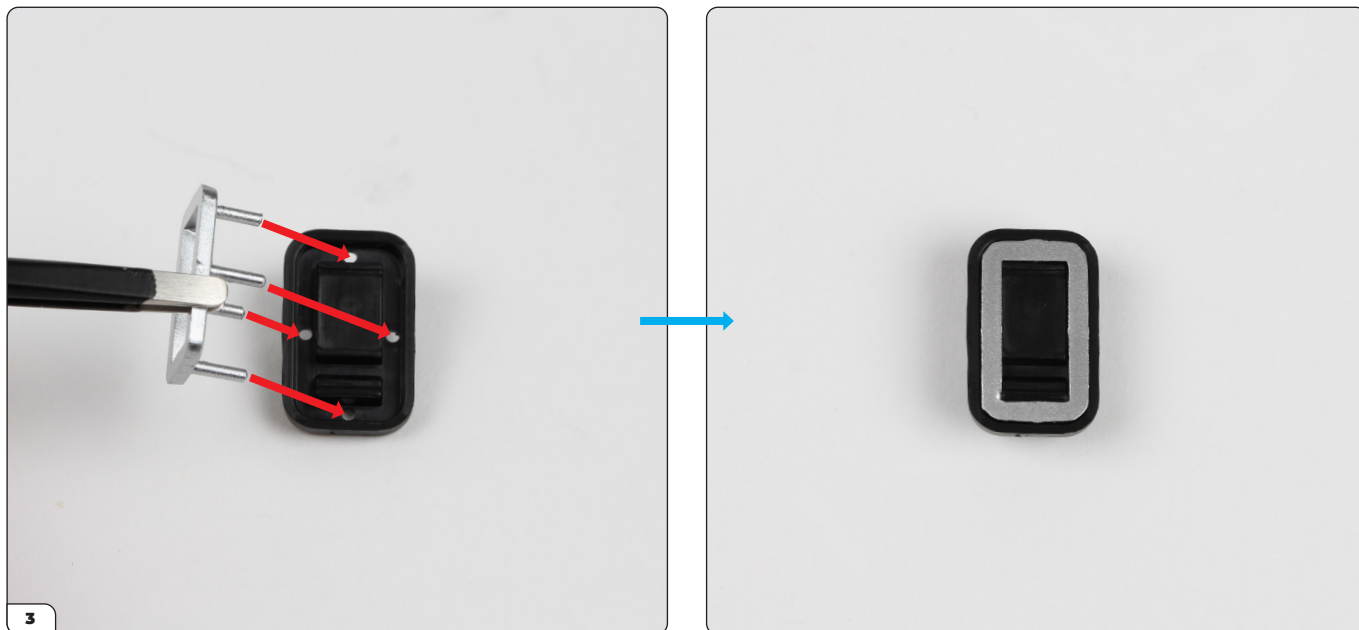


Toma el panel interior derecho (5-A) y coloca en su lugar el panel de revestimiento derecho (5-B).



Fija con 2 tornillos PS05.

Etapa 005: Construyendo el panel interior de la puerta derecha



Ajusta el tirador de la puerta derecha (5-C) y el armazón (5-D) juntos, empujando los pasadores en los agujeros. Presiona firmemente hasta que el armazón esté al ras dentro del hueco.

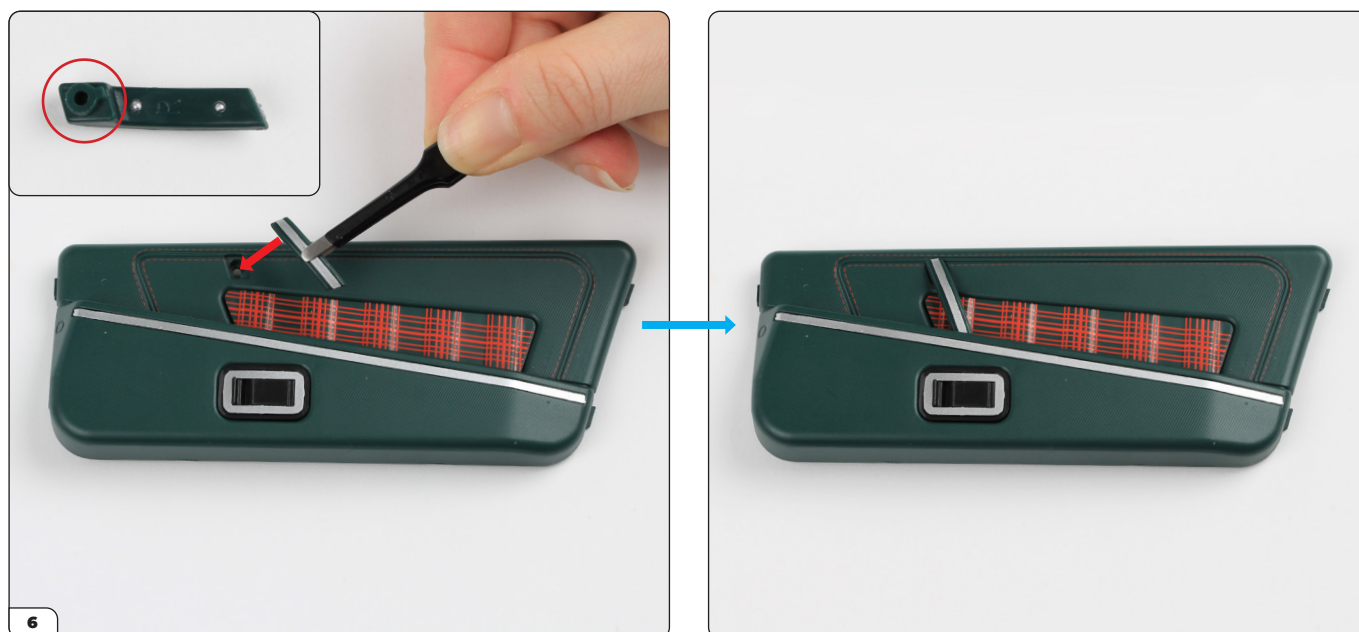


Coloca el tirador de la puerta en el panel interior como se muestra.

Etapa 005: Construyendo el panel interior de la puerta derecha



Fíjalo utilizando un tornillo PS05.



Coloca la manija de arrastre derecha (5-E) en su lugar utilizando su enchufe con forma (en círculo) como guía.

Etapa 005: Construyendo el panel interior de la puerta derecha

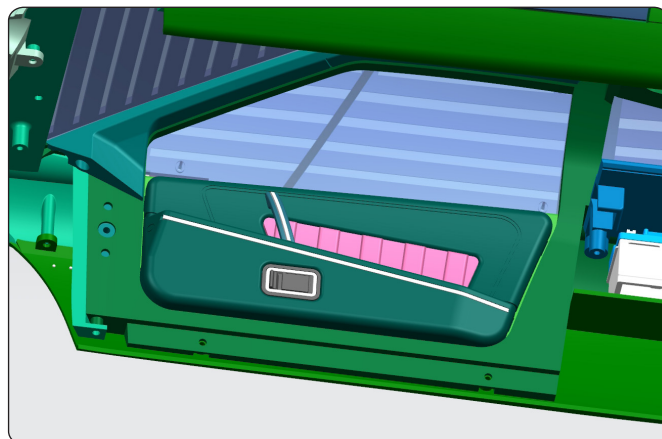


Fíjalo utilizando un tornillo PS09.



Etapa 006: Montando la puerta derecha

Para terminar de construir la puerta derecha, fijarás el marco interior y el receptor de la cerradura de la puerta, y luego colocarás los ensamblajes de las etapas 004 y 005.

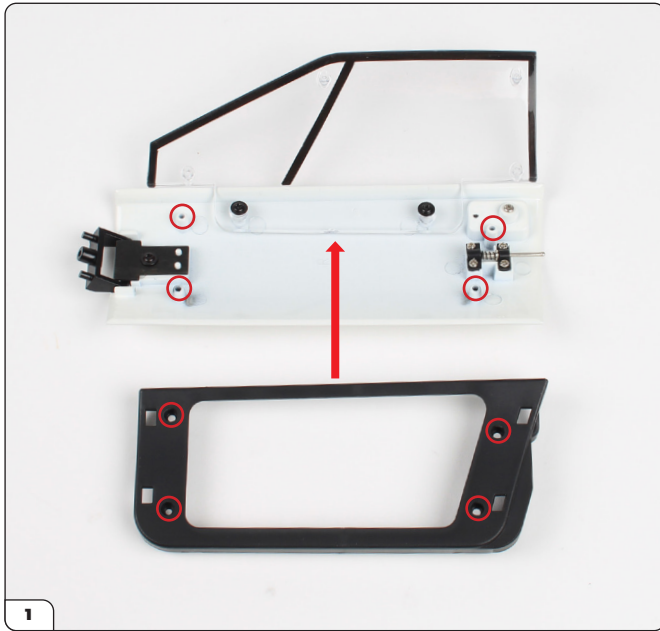


ETAPA 006 LISTA DE PIEZAS

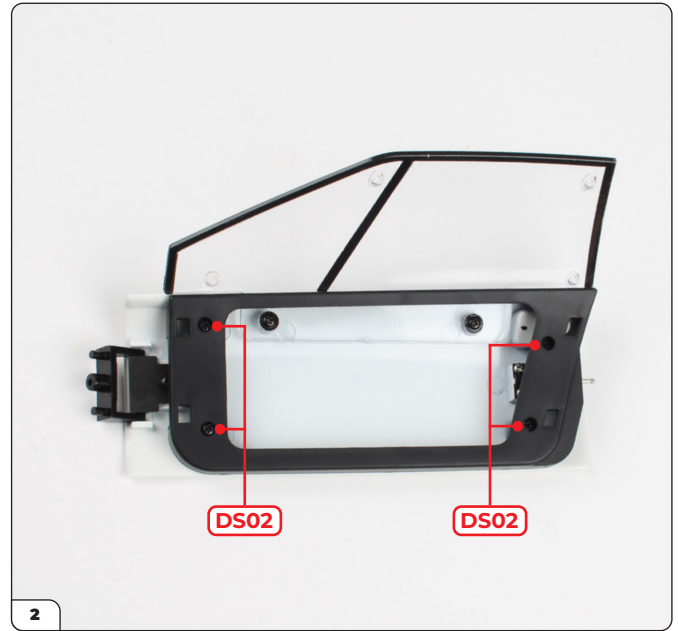
Nombre
6-A Marco interior de la puerta derecha
6-B Cerradura de la puerta derecha
Tornillos PS01 x2
Tornillos DS02 x5



Etapa 006: Montando la puerta derecha



Toma el ensamblaje de la puerta de la Etapa 004 y alinea el marco interior de la puerta derecha (6-A) con él, luego coloca los agujeros de los tornillos sobre los postes (en círculo).



Fija con 4 tornillos DS02.



Posiciona la cerradura de la puerta derecha (6-B) en su lugar, presionando sus pasadores en los agujeros. Al mismo tiempo, ajusta la abertura en forma de U debajo del pasador sobresaliente (en círculo).



Fija con un tornillo PS01.

Etapa 006: Montando la puerta derecha



Une el panel interior (etapa 005) al marco colocando las pestañas en las ranuras y luego presionando firmemente en el extremo opuesto hasta que encaje en su lugar.

