

**LA SPIA CHE
MI AMAVA™**

LOTUS
esprit



Pacco 01

ISTRUZIONI DI MONTAGGIO

FASE 001: MONTAGGIO DEL COFANO

**FASE 002: COSTRUZIONE DEL PARAURTI
ANTERIORE**

**FASE 003: COSTRUZIONE DELLA TESTATA DEL
CILINDRO
DEL MOTORE**

**FASE 004: MONTAGGIO DELLA MANIGLIA
DELLA PORTA DESTRA, MECCANISMO DI
CHIUSURA, CERNIERA E FINESTRA**

**FASE 005: COSTRUZIONE DEL PANNELLO
INTERNO DELLA PORTA DESTRA**

**FASE 006: ASSEMBLAGGIO DELLA PORTA
DESTRA**

LA SPIA CHE MI AMAVA © Danjaq, LLC and Metro-Goldwyn-Mayer Studios Inc. LA SPIA CHE MI AMAVA, **007™** and related James Bond Indicia © 1962-2024 Danjaq, LLC and Metro-Goldwyn-Mayer Studios Inc. LA SPIA CHE MI AMAVA, **007™** and related James Bond Trademarks are trademarks of Danjaq, LLC. All Rights Reserved.
Produced under licence from Group Lotus LTD. LOTUS, the Lotus Roundel, car names and all associated logos and distinctive designs are trade marks of Group Lotus LTD.

I consigli dell'esperto

Delle viti di scorta sono incluse in ogni uscita. In alcuni casi, è possibile che venga richiesto di conservare per una fase successiva le viti di scorta o non utilizzate. Conserva queste viti in un luogo sicuro e identificalle correttamente.

Stai attento a non confondere le viti. Le viti sono simili tra loro ma la filettatura è leggermente diversa. L'utilizzo di viti sbagliate può danneggiare i componenti.

Quando fissi insieme i componenti utilizzando più viti, posiziona ogni vite puntandola appena, in modo da assicurarti che tutti i componenti siano allineati correttamente. Quindi serra delicatamente le viti fino in fondo, senza stringere troppo. Serra le viti nell'ordine in cui sono state posizionate.

Il cacciavite può essere magnetizzato strofinandolo con una calamita (come un magnete da frigo), in questo modo la punta del cacciavite tratterrà la vite e l'assemblaggio risulterà più facile.

Se una vite deve essere serrata in una parte metallica, non forzarla perché potresti tranciare la testa. Rimuovi la vite e applica una piccola quantità di vaselina, sapone o olio sulla filettatura. In questo modo la vite viene lubrificata e sarà più facile stringerla a fondo nella sua sede.

Alcune parti richiedono un poco di colla per l'assemblaggio. Applica la colla con parsimonia e utilizza uno stuzzicadenti per non usarne una quantità eccessiva. Ti consigliamo di usare colla cianoacrilica in gel oppure colla liquida per modellismo. Se possibile, esegui una prova di montaggio prima di incollare i pezzi.

Nel corso dell'assemblaggio, riceverai molti pezzi che devono essere montati immediatamente, seguendo le istruzioni della fase corrispondente. Altri pezzi devono invece essere conservati nella loro confezione per essere utilizzati nelle fasi di assemblaggio successive.

Proteggi sempre la verniciatura dei componenti posizionando sulla superficie di lavoro un tappetino da taglio, un foglio di carta bianca o un panno morbido.

Sinistra e destra! Quando si costruisce la *LA SPIA CHE MI AMAVA* Lotus Esprit, sinistra e destra si riferiscono ai lati dell'auto considerati come se si fosse seduti al suo interno.

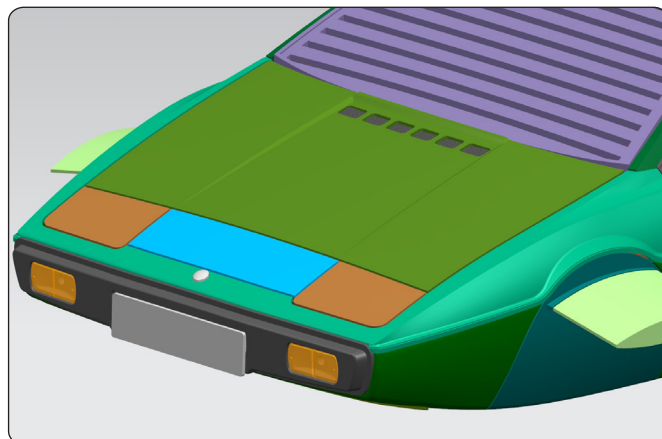


ATTENZIONE: Alcune parti sono assemblate con magneti. Questi magneti possono causare gravi lesioni in caso di ingestione. Tenere lontano dai bambini. Se si sospetta che un magnete sia stato ingerito, rivolgersi immediatamente a un medico.

Fase 001: Montaggio del cofano

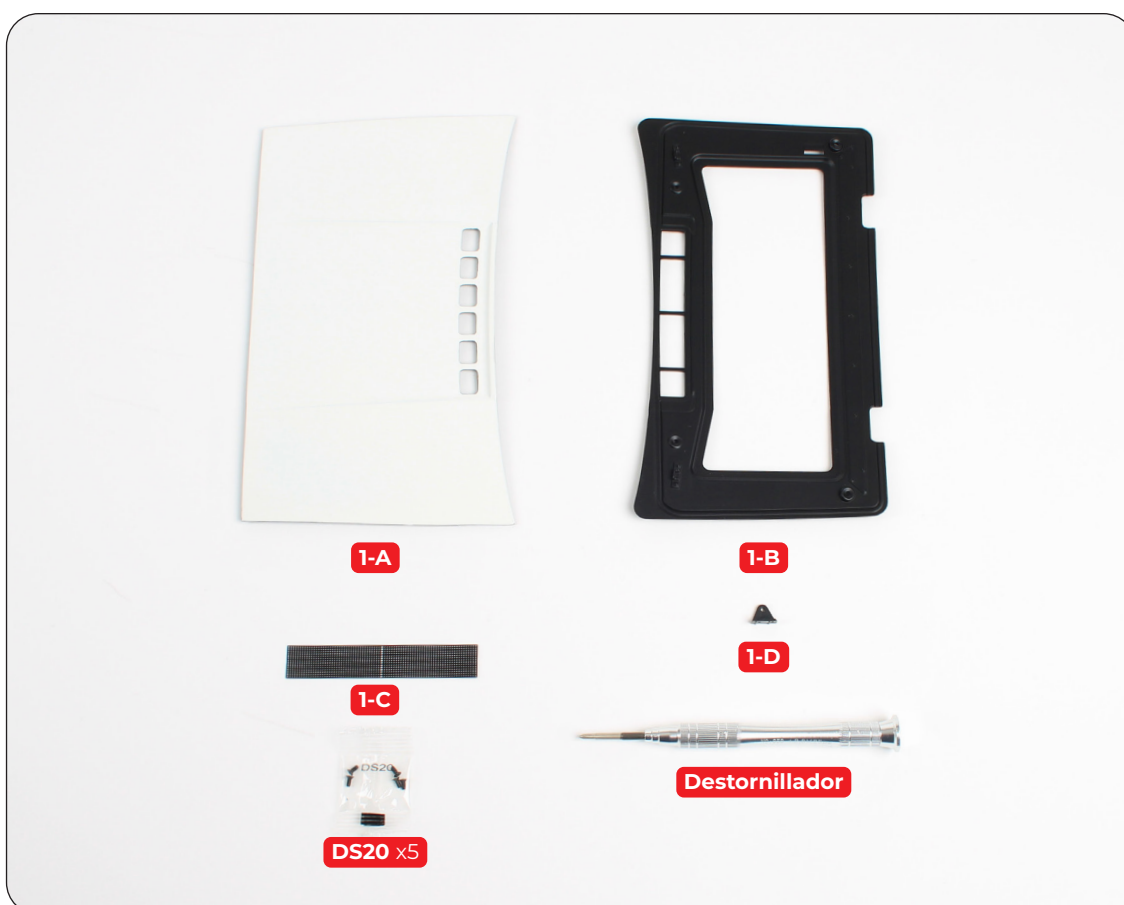
In questa fase monterai il cofano adattando la griglia di presa d'aria, il telaio ausiliario e il supporto dell'ammortizzatore.

Assicurati di avere un panno morbido sulla tua superficie di lavoro per proteggere la verniciatura quando lavori con qualsiasi parte della carrozzeria dell'auto.

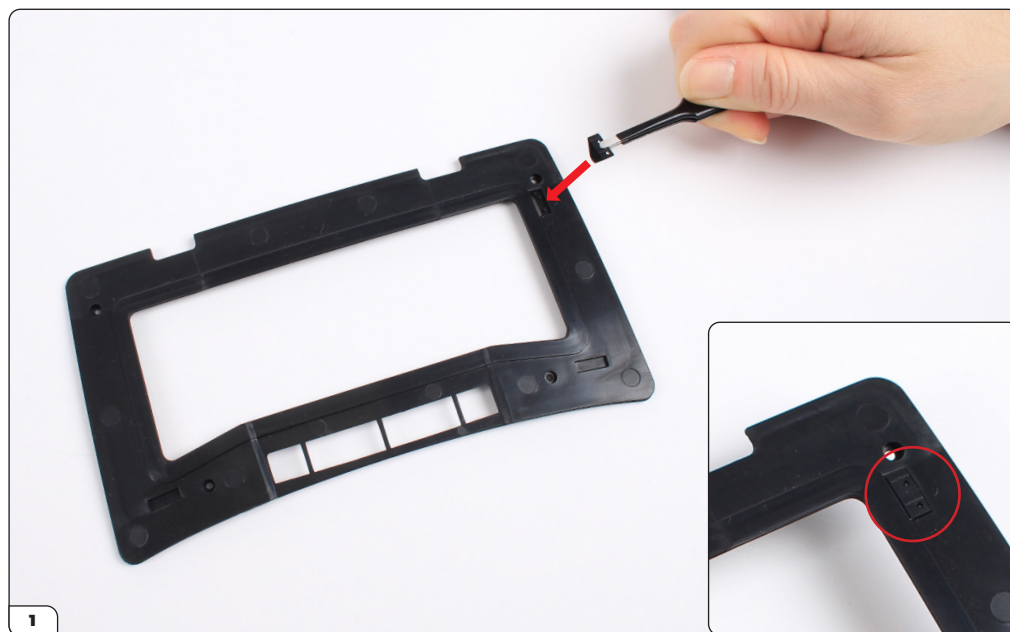


ELENCO PARTI DELLA FASE 001

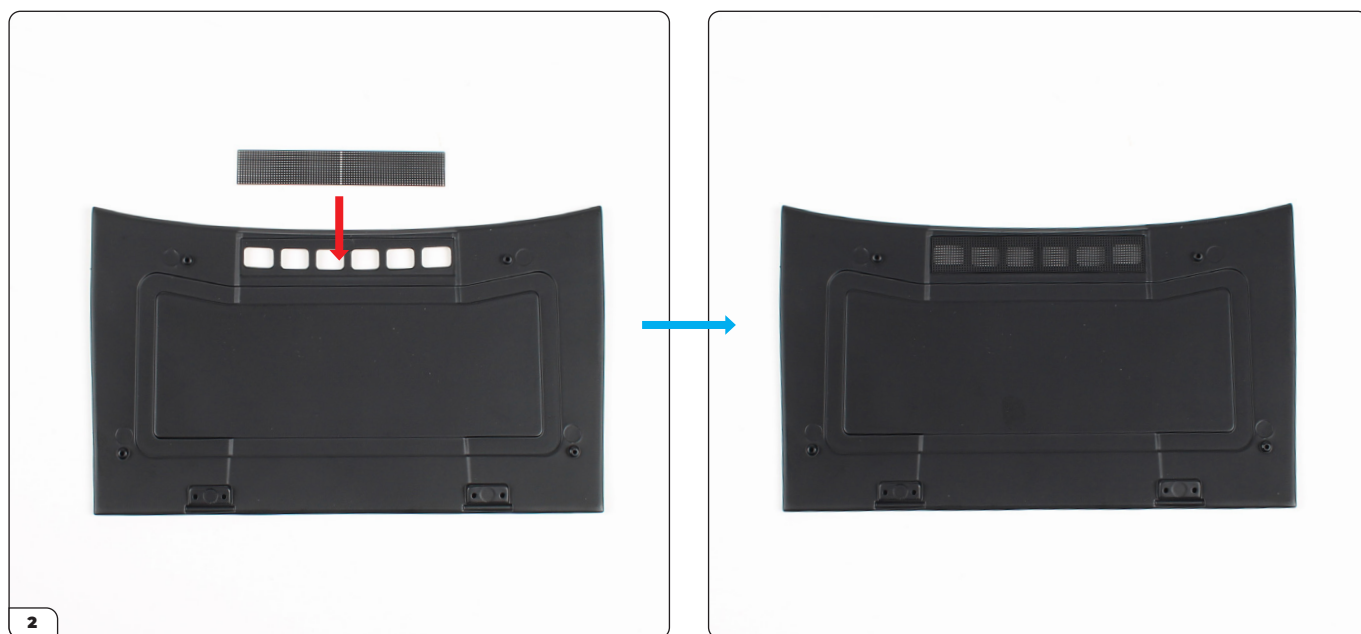
| Nome |
|--|
| 1-A Cofano |
| 1-B Telaio ausiliario del cofano |
| 1-C Griglia di presa d'aria |
| 1-D Supporto ammortizzatore del cofano |
| Vite DS20 x5 |
| Cacciavite |



Fase 001: Montaggio del cofano



Prendi il telaio ausiliario del cofano (1-B) e adatta il supporto dell'ammortizzatore (1-D) sui due perni come mostrato.



Appoggi il cofano (1-A) con la faccia rivolta verso il basso, quindi posiziona la griglia di presa d'aria (1-C) nella rientranza come mostrato. La griglia può essere montata in entrambi i sensi.

Fase 001: Montaggio del cofano



Allinea il telaio ausiliario con il cofano come mostrato e posizionalo al suo posto.



Fissa le parti insieme utilizzando 4 viti DS20.

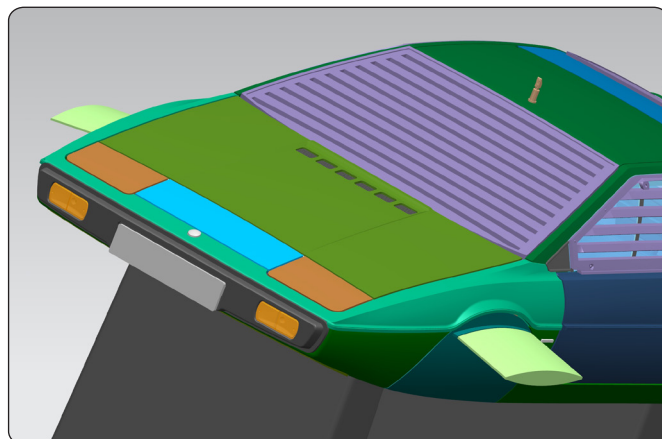
Fase 001: Montaggio del cofano

FASE COMPLETATA



Fase 002: Costruzione del paraurti anteriore

In questa fase inizierai a costruire il paraurti anteriore. Prima monterai i fari anteriori sul pannello, poi installerai il pannello sulla carrozzeria.



ELENCO PARTI DELLA FASE 002

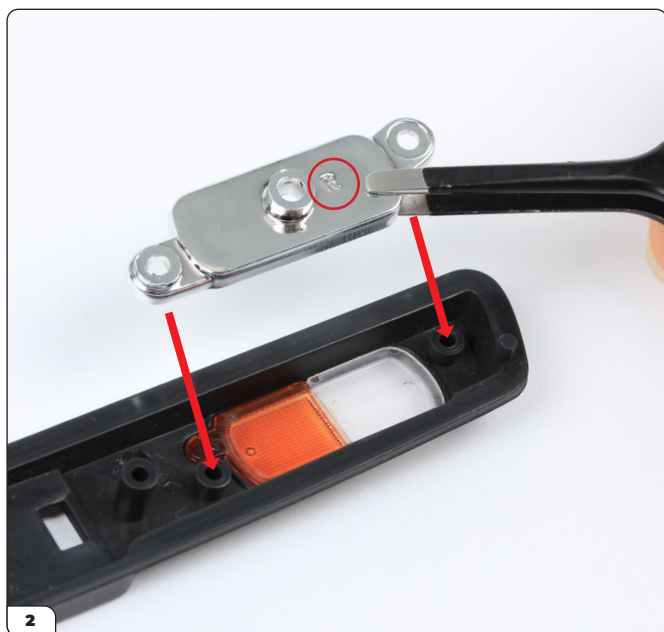
| Nome | Nome |
|-------------------------------------|-----------------------------------|
| 2-A Paraurti anteriore | 2-E Riflettore anteriore sinistro |
| 2-B Pannello del paraurti anteriore | 2-F Lente anteriore sinistra |
| 2-C Riflettore anteriore destro | Vite PS02 x7 |
| 2-D Lente anteriore destra | |



Fase 002: Costruzione del paraurti anteriore



Prendi la lente anteriore destra (2-D) e inseriscila nel lato destro del pannello del paraurti anteriore (2-B). La lente e il pannello sono contrassegnati con 'R' (circolato).



Inserisci il riflettore anteriore destro (2-C), contrassegnato con un 'R' (circolato), sui perni delle viti.



Fissa il riflettore con 2 viti PS02.

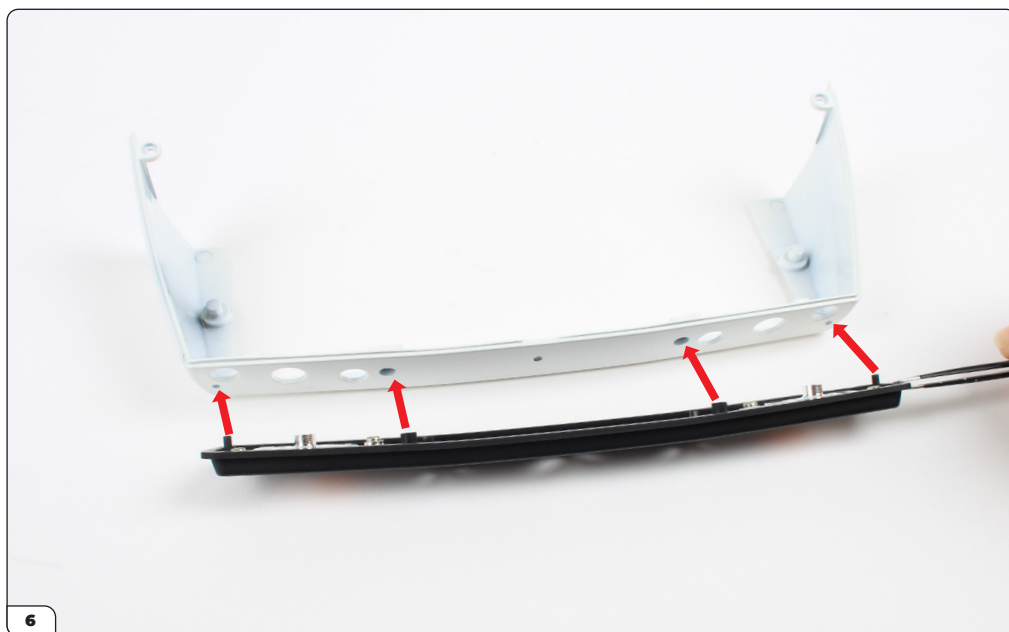
Fase 002: Costruzione del paraurti anteriore



Inserisci la lente sinistra (2-F) nel lato sinistro del pannello (contrassegnato con 'L').



Inserisci il riflettore sinistro e poi fissalo con 2 viti PS02.

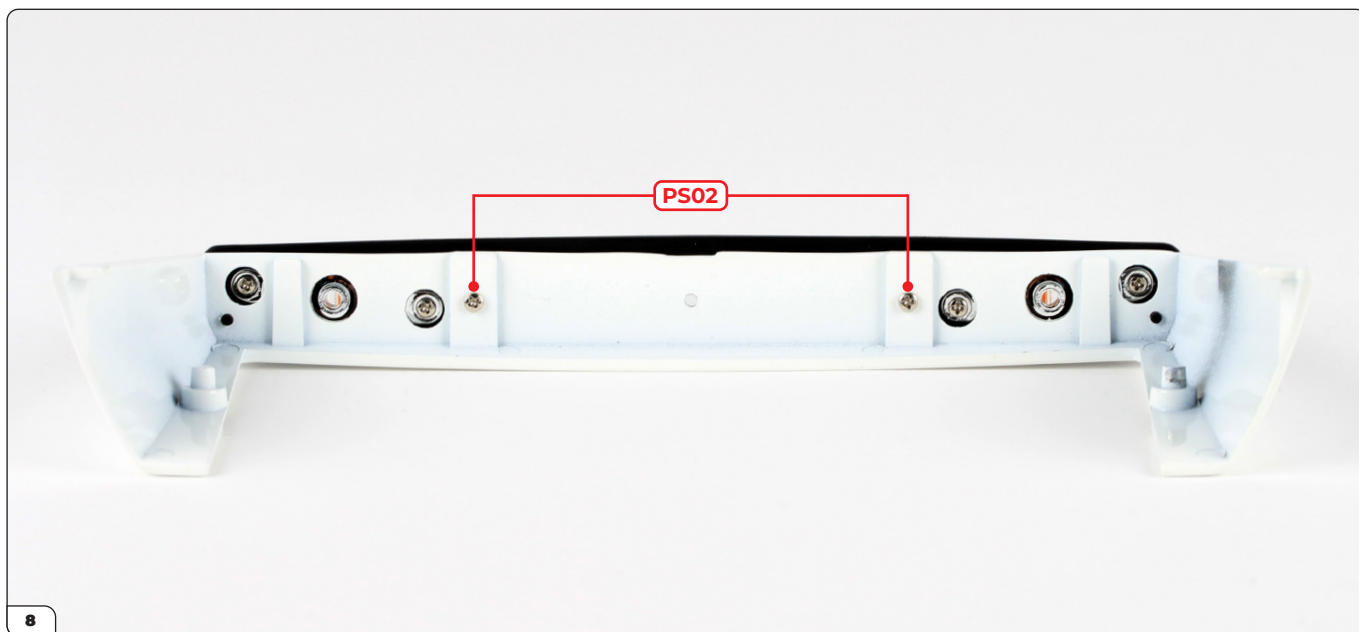


Allinea il pannello con le ali anteriori (2-A) utilizzando i perni e i pilastri delle viti come guida.

Fase 002: Costruzione del paraurti anteriore



Fissa il pannello in posizione.



Inserisci 2 viti PS02 dall'interno del paraurti per fissare insieme.

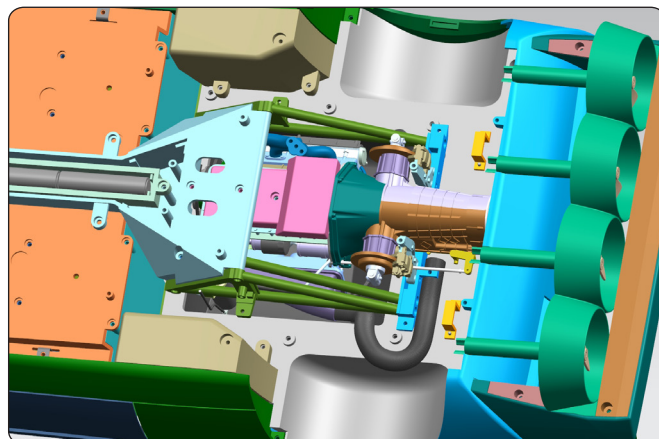
Fase 002: Costruzione del paraurti anteriore

FASE COMPLETATA



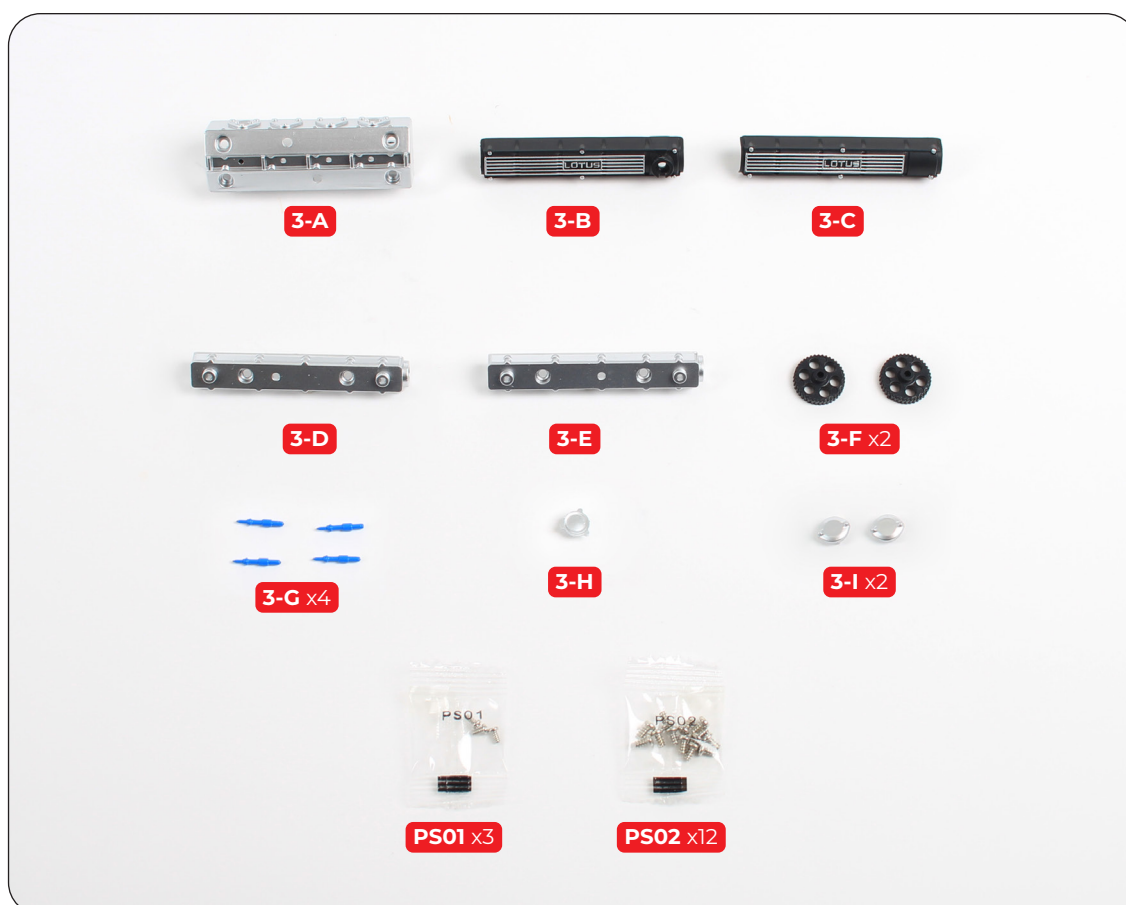
Fase 003: Costruzione della Testata del Cilindro del Motore

In questa fase inizierai a costruire il blocco motore. Dopo aver assemblato i copri alberi a camme, li fisserai in posizione e installerai le candele.

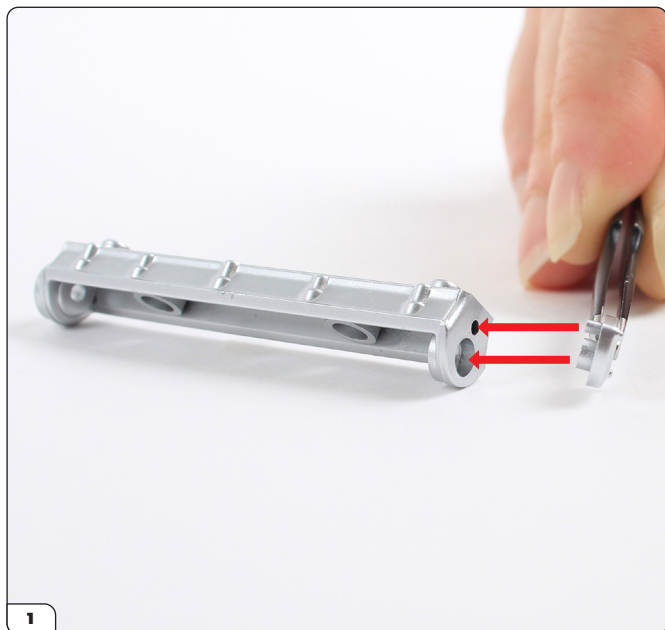


ELENCO PARTI DELLA FASE 003

| Nome | Nome |
|--|--|
| 3-A Testata del motore | 3-G Candela x4 |
| 3-B Coperchio superiore dell'albero a camme destro | 3-H Tappo olio |
| 3-C Coperchio superiore dell'albero a camme sinistro | 3-I Cappuccio del coperchio dell'albero a camme x2 |
| 3-D Coperchio inferiore dell'albero a camme sinistro | Vite PS01 x3 |
| 3-E Coperchio inferiore dell'albero a camme destro | Vite PS02 x12 |
| 3-F Ingranaggio x2 | |



Fase 003: Costruzione della testata del cilindro del motore



Allinea uno dei cappucci del coperchio dell'albero a camme (3-I) con l'estremità di un coperchio inferiore dell'albero a camme come mostrato.



Premi il cappuccio al suo posto.



Fissa il cappuccio con una vite PS01.



Inserisci uno degli ingranaggi (3-F) nell'estremità opposta del coperchio dell'albero a camme.

Fase 003: Costruzione della testata del cilindro del motore



Fissa l'ingranaggio con una vite PS02.



Ripeti i passaggi da 1 a 5 con l'altro coperchio inferiore dell'albero a camme, fissando il cappuccio e l'ingranaggio rimanenti con una vite PS01 e PS02 come mostrato.



Inserisci il tappo dell'olio (3-H) nella rientranza sagomata sul coperchio superiore dell'albero a camme destro (3-B).



Fissa utilizzando una vite PS02.

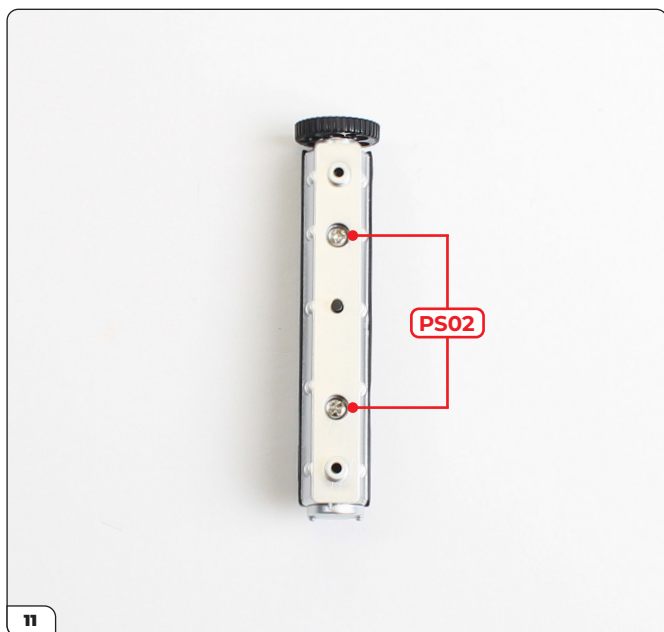
Fase 003: Costruzione della testata del cilindro del motore



9
Allinea il coperchio superiore e inferiore dell'albero a camme destro come mostrato. Entrambe le parti sono contrassegnate con 'R' (circolato).



10
Posiziona la parte superiore sulla parte inferiore.

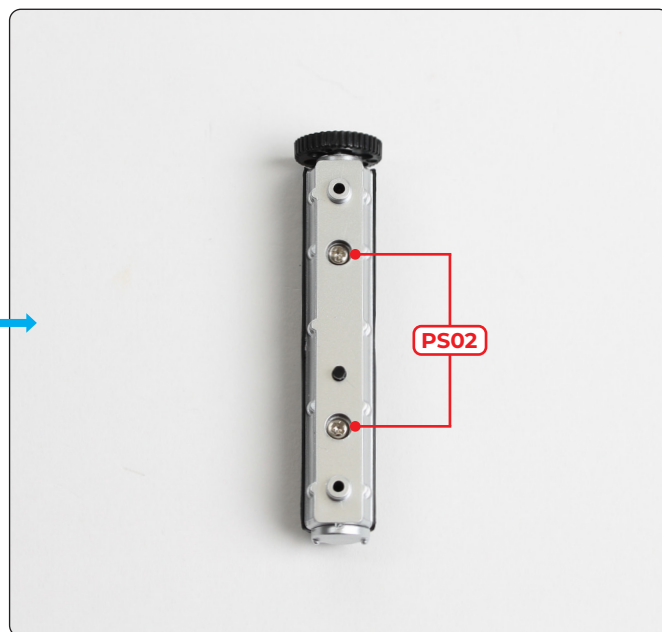
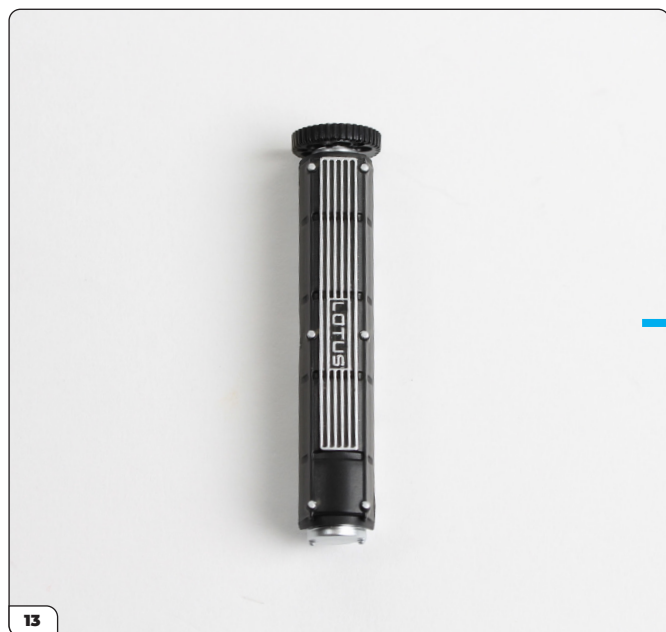


11
Fissa insieme con 2 viti PS02.

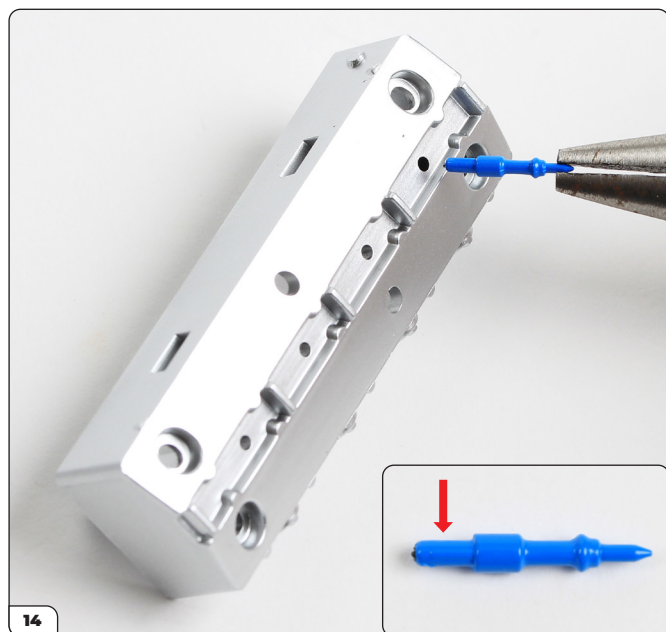


12
Allinea il coperchio superiore e inferiore dell'albero a camme sinistro (entrambi contrassegnati con 'L') come mostrato.

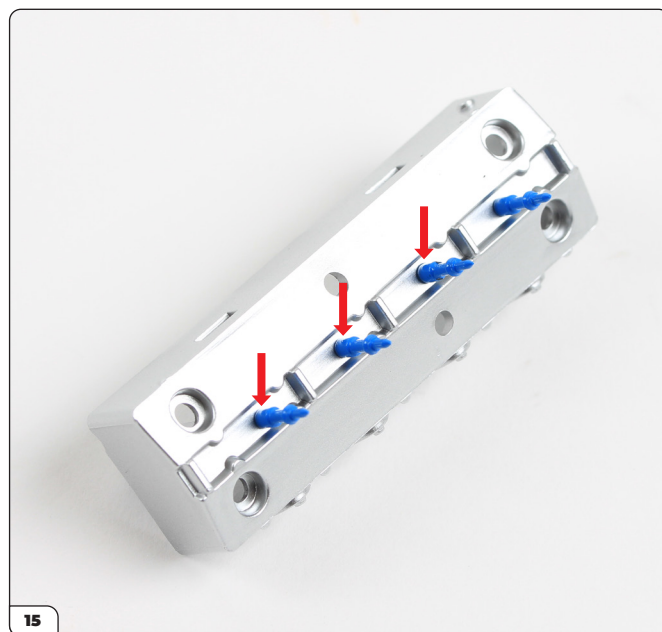
Fase 003: Costruzione della testata del cilindro del motore



Inserisci le parti insieme e fissa con 2 viti PS02.

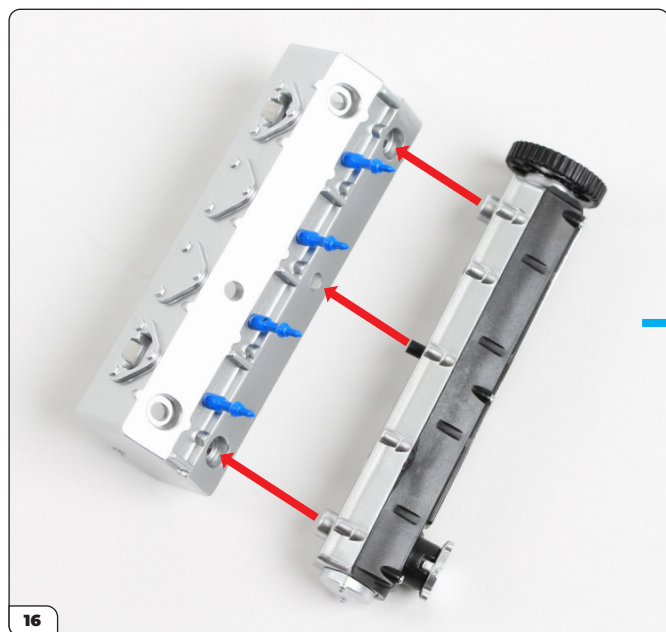


Prendi una candela (3-G) e spingi l'estremità più spessa (inserita) in uno dei fori nella testata del cilindro del motore (3-A).



Inserisci le candele rimanenti nella testata del cilindro del motore come indicato.

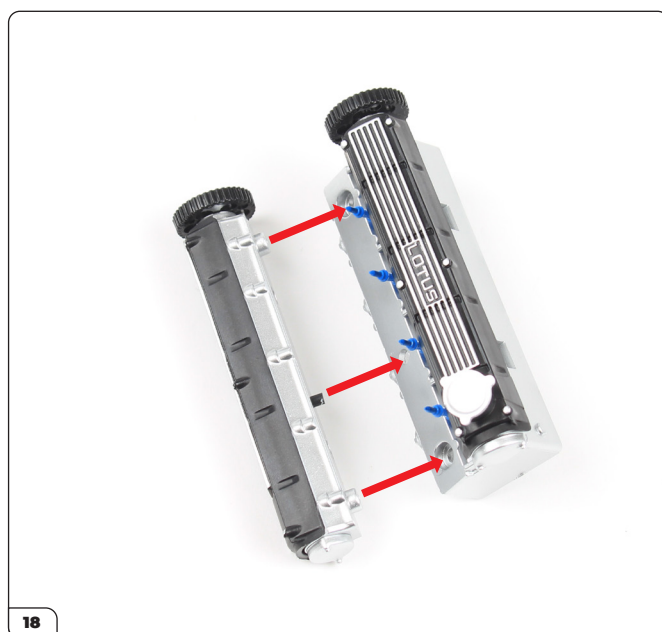
Fase 003: Costruzione della testata del cilindro del motore



Allinea il coperchio dell'albero a camme destro (con il tappo dell'olio) e la testata del cilindro del motore come mostrato, poi monta il coperchio in posizione. La posizione del perno nero significa che c'è solo un modo in cui le parti possono incastrarsi.

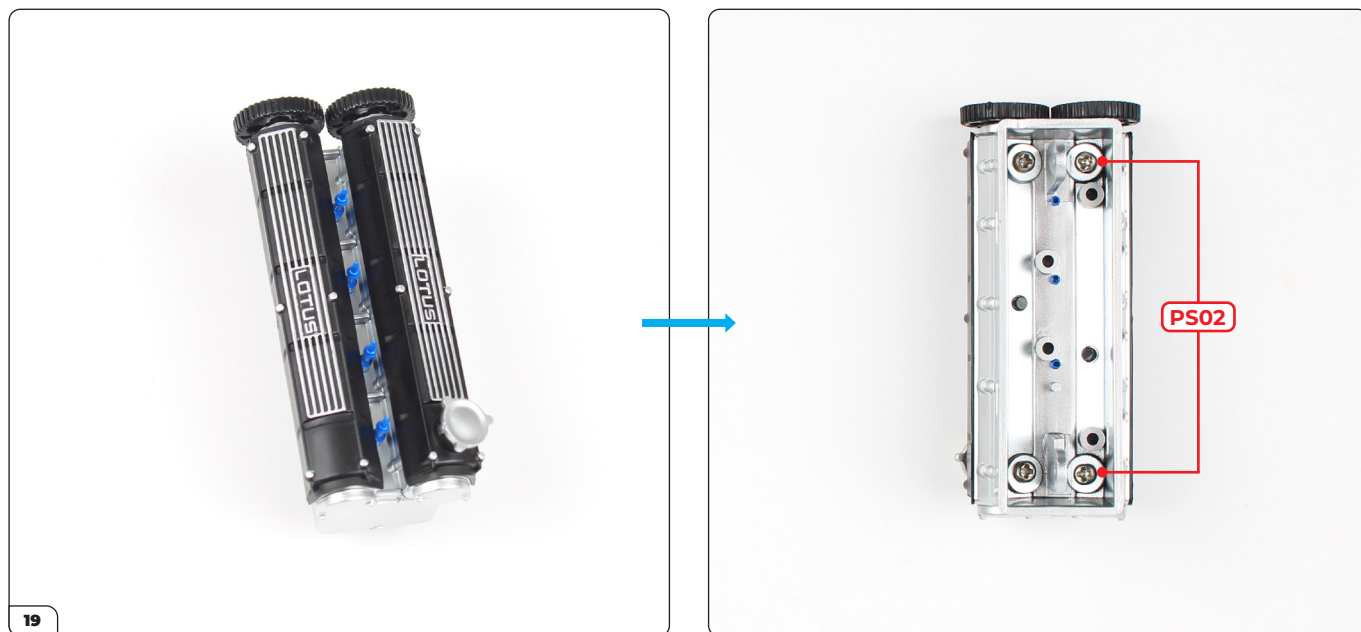


Fissa con 2 viti PS02.



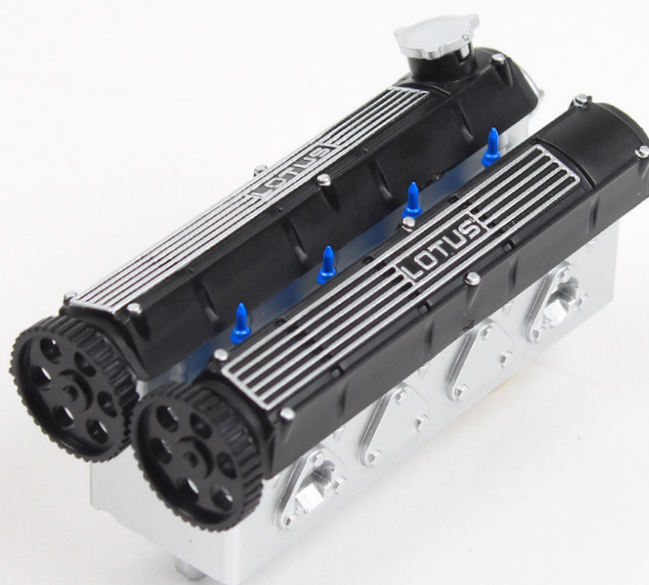
Allinea il coperchio dell'albero a camme sinistro e la testata del cilindro.

Fase 003: Costruzione della testata del cilindro del motore



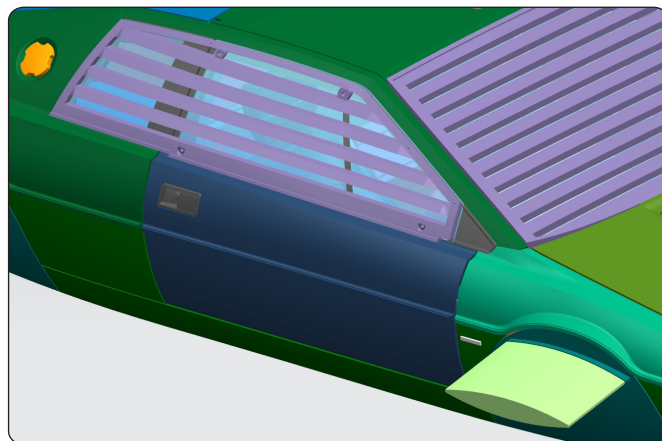
Metti il coperchio in posizione e poi fissalo utilizzando 2 viti PS02.

FASE COMPLETATA



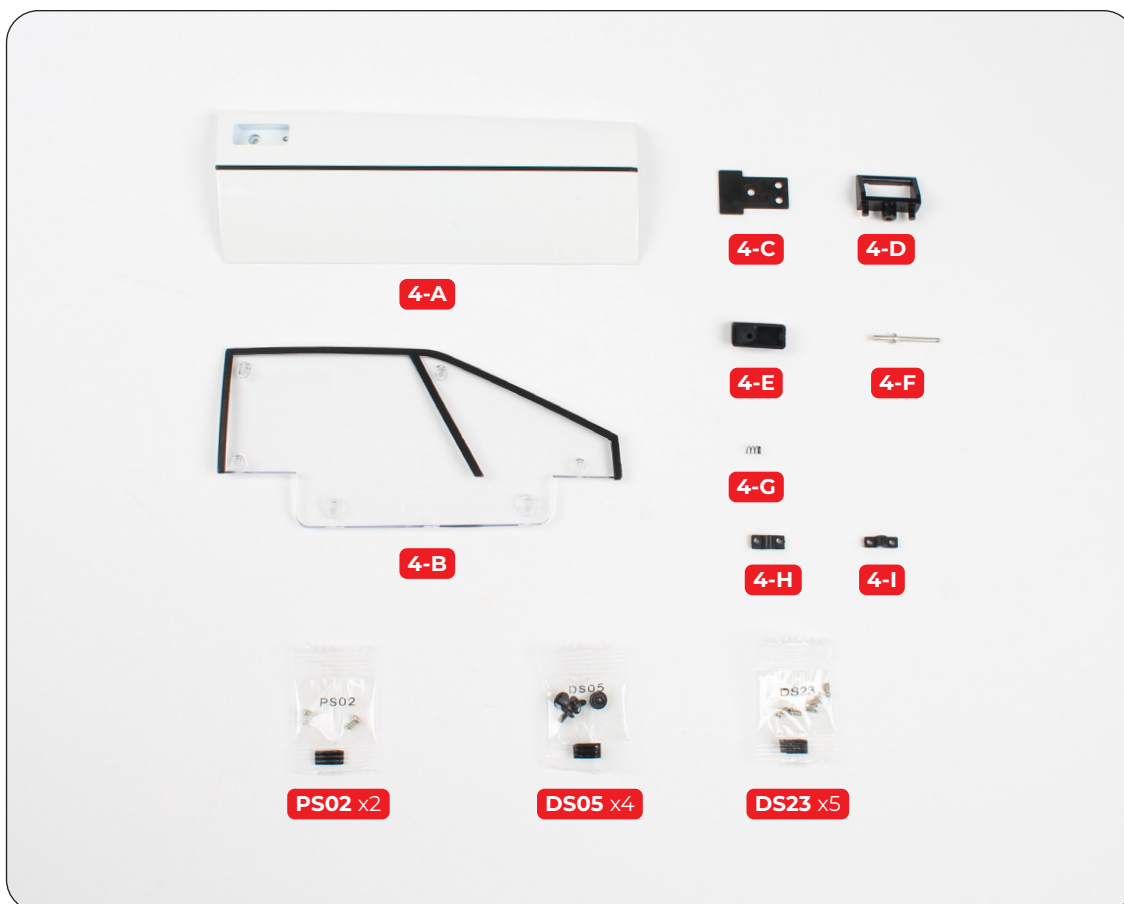
Fase 004: Montaggio della maniglia della porta destra, meccanismo di chiusura, cerniera e finestra

Nelle prossime tre fasi monterai la porta destra. Prima monterai la maniglia della porta, costruirai il meccanismo di chiusura, fisserai la cerniera, poi attaccherai il finestrino.



ELENCO PARTI DELLA FASE 004

| Nome | Nome |
|---|---|
| 4-A Porta destra | 4-G Molla |
| 4-B Finestra destra | 4-H Supporto del blocco porta (spesso) |
| 4-C Piastra della cerniera della porta | 4-I Supporto del blocco porta (sottile) |
| 4-D Montante della cerniera della porta | Vite PS02 x2 |
| 4-E Maniglia della porta destra | Vite DS05 x4 |
| 4-F Serratura della porta | Vite DS23 x5 |



Fase 004: Montaggio della maniglia della porta destra, meccanismo di chiusura, cerniera e finestra

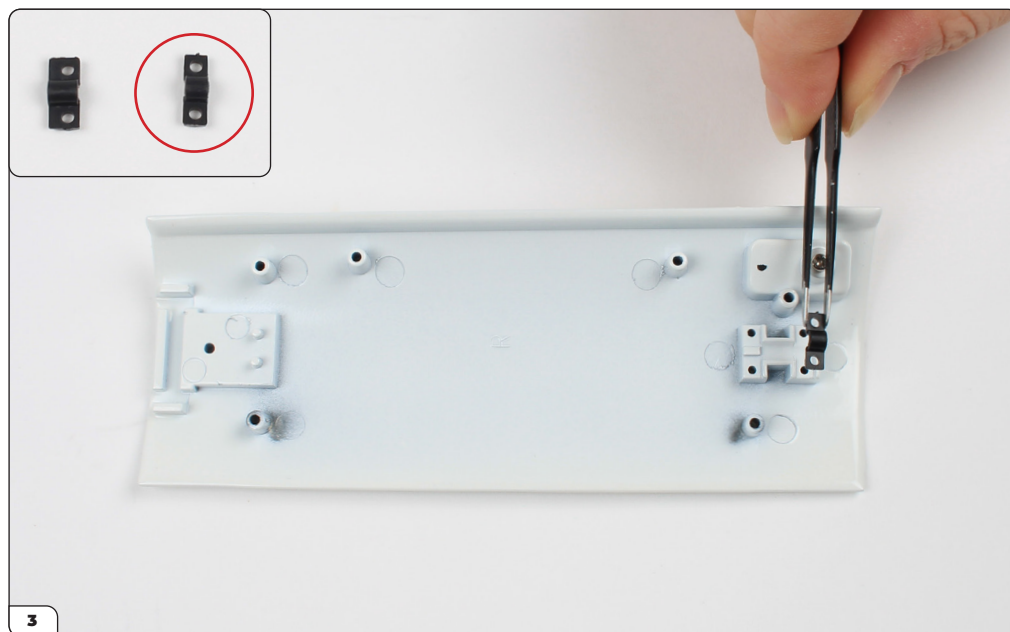


Prendi la porta destra (4-A) e inserisci la maniglia (4-E) nella rientranza.



Fissa con una vite PS02.

Fase 004: Montaggio della maniglia della porta destra, meccanismo di chiusura, cerniera e finestra

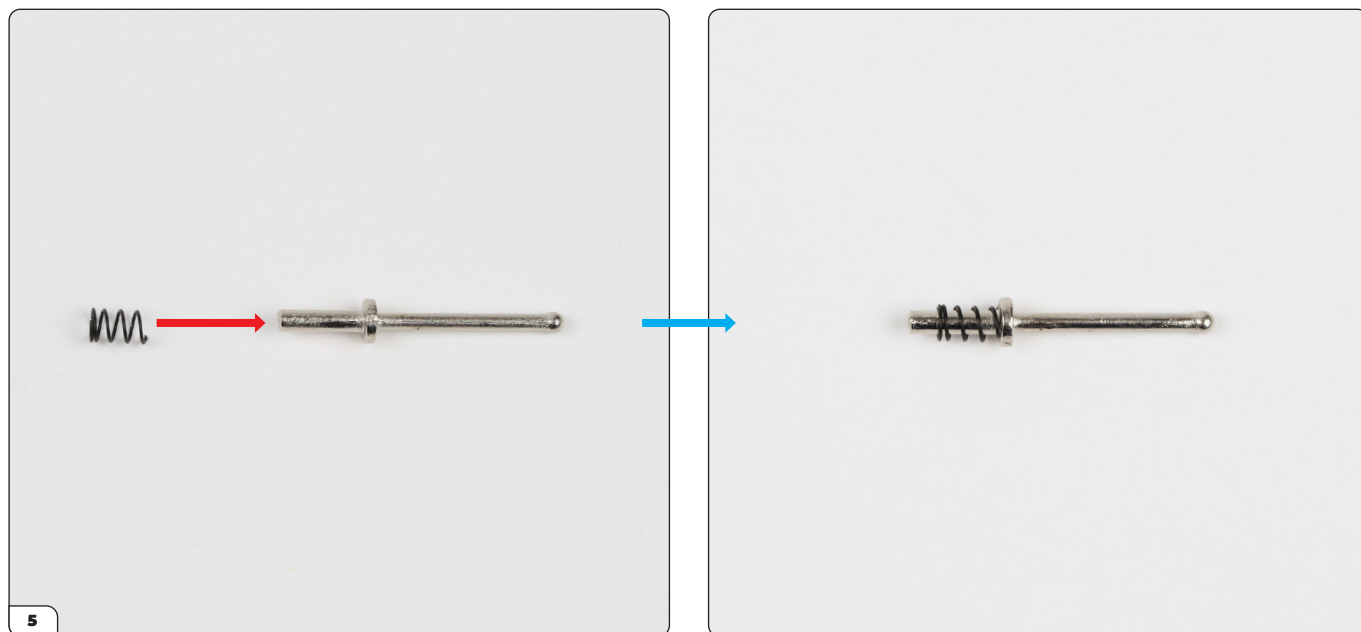


Posiziona il supporto sottile del blocco porta (4-l, cerchiato) come mostrato.



Fissa con 2 viti DS23.

Fase 004: Montaggio della maniglia della porta destra, meccanismo di chiusura, cerniera e finestra

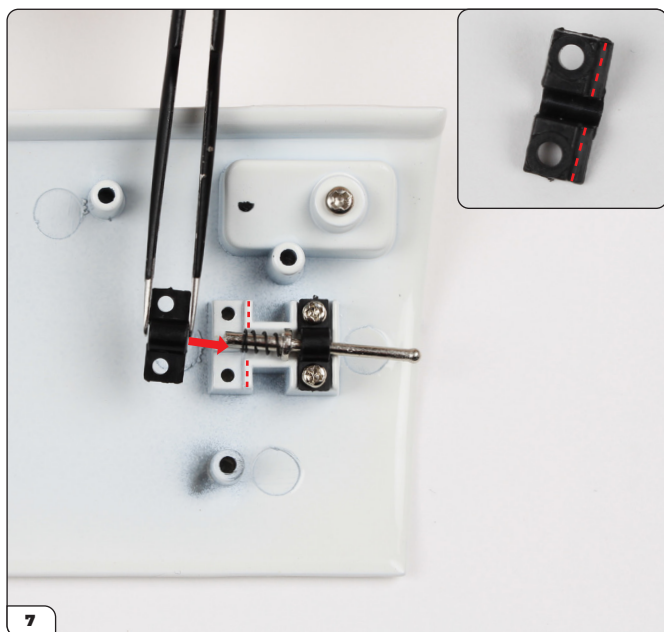


Inserisci la molla (4-G) sull'estremità più spessa del blocco porta (4-F).

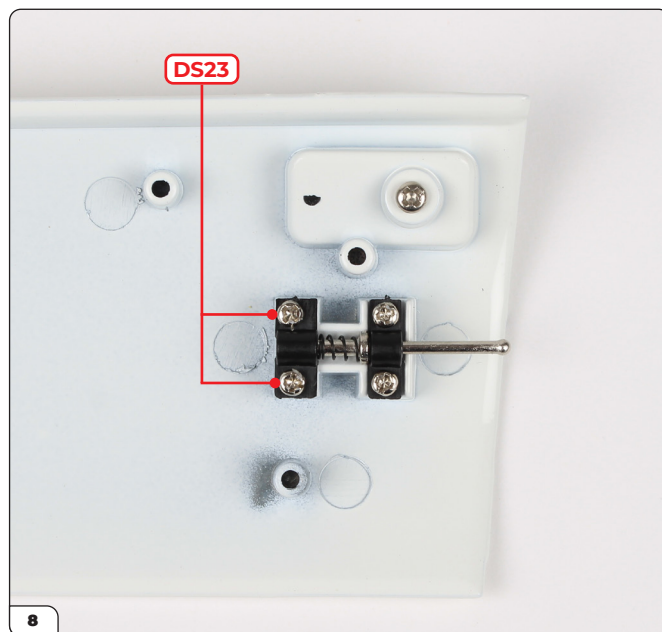


Inserisci l'estremità a sfera del blocco attraverso il supporto sottile.

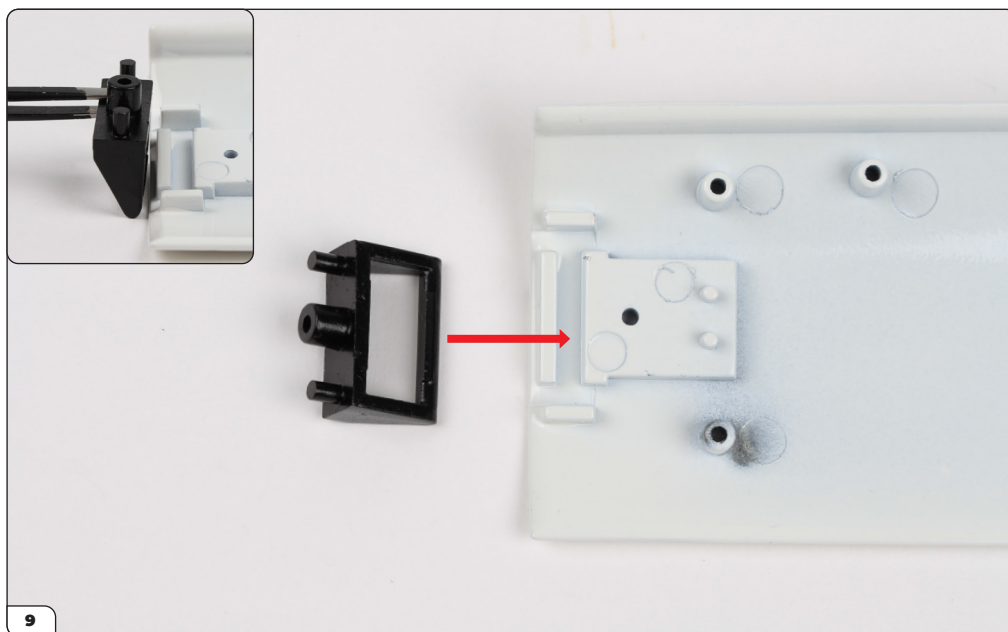
Fase 004: Montaggio della maniglia della porta destra, meccanismo di chiusura, cerniera e finestra



Posizioni il supporto spesso sopra il blocco della porta. Nota che c'è un incavo sul supporto che si adatta sulla cresta della porta come indicato dalle linee tratteggiate.

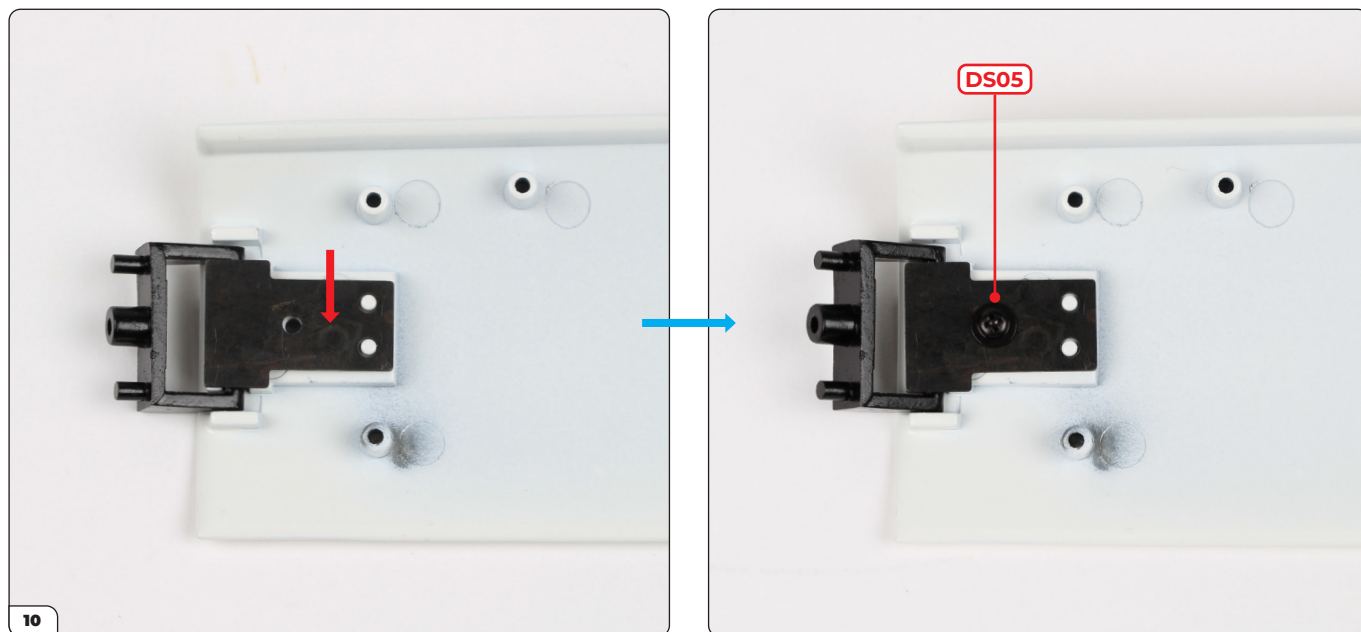


Secure with 2x DS23 screws.

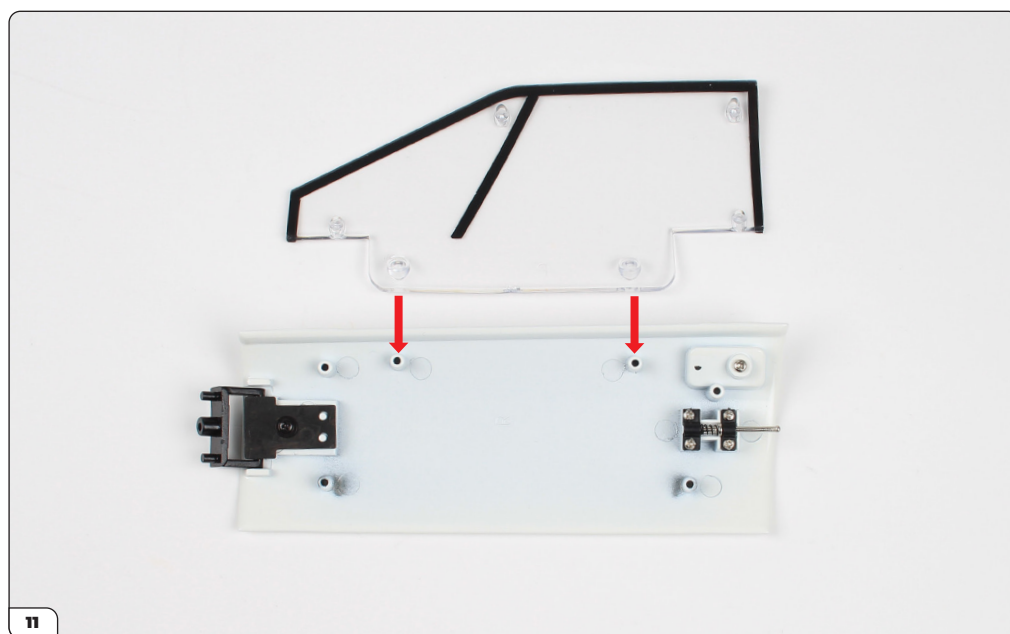


Inserisci il montante della cerniera della porta (4-D) nella rientranza come mostrato. Assicurati che il montante sia orientato come mostrato nell'immagine inserita.

Fase 004: Montaggio della maniglia della porta destra, meccanismo di chiusura, cerniera e finestra

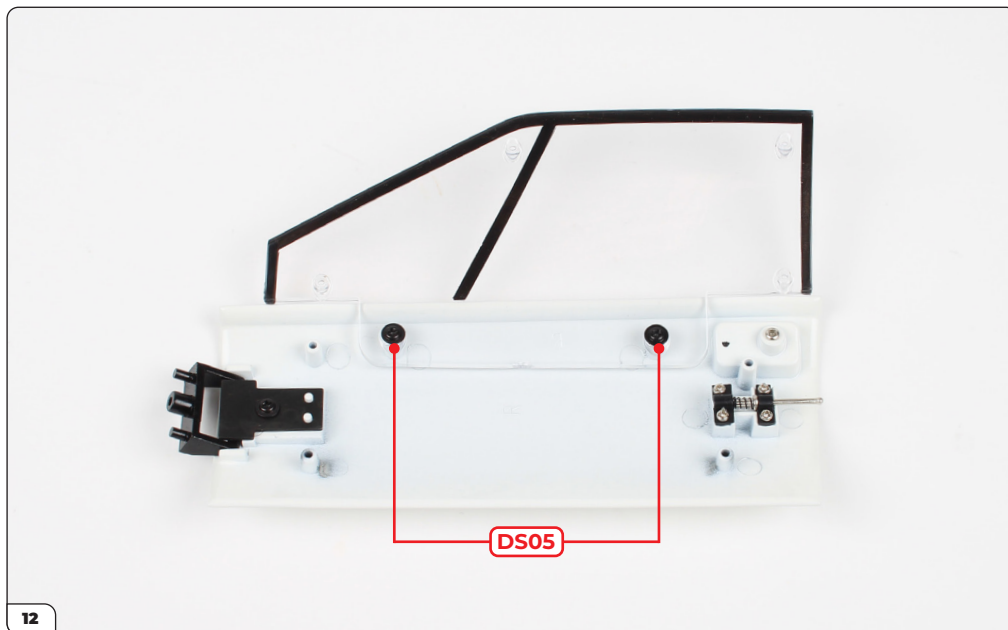


Posiziona la piastra della cerniera della porta sopra il montante, quindi fissala in posizione utilizzando una vite DS05.



Allinea il finestrino destro con l'assemblaggio come mostrato.

Fase 004: Montaggio della maniglia della porta destra, meccanismo di chiusura, cerniera e finestra

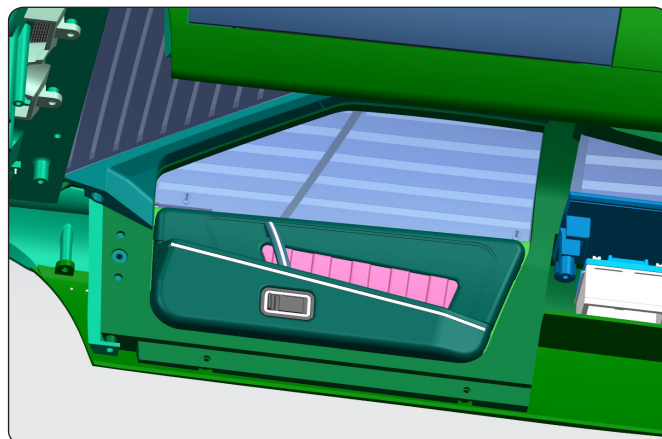


Inserisci il finestrino e fissalo utilizzando 2 viti DS05.



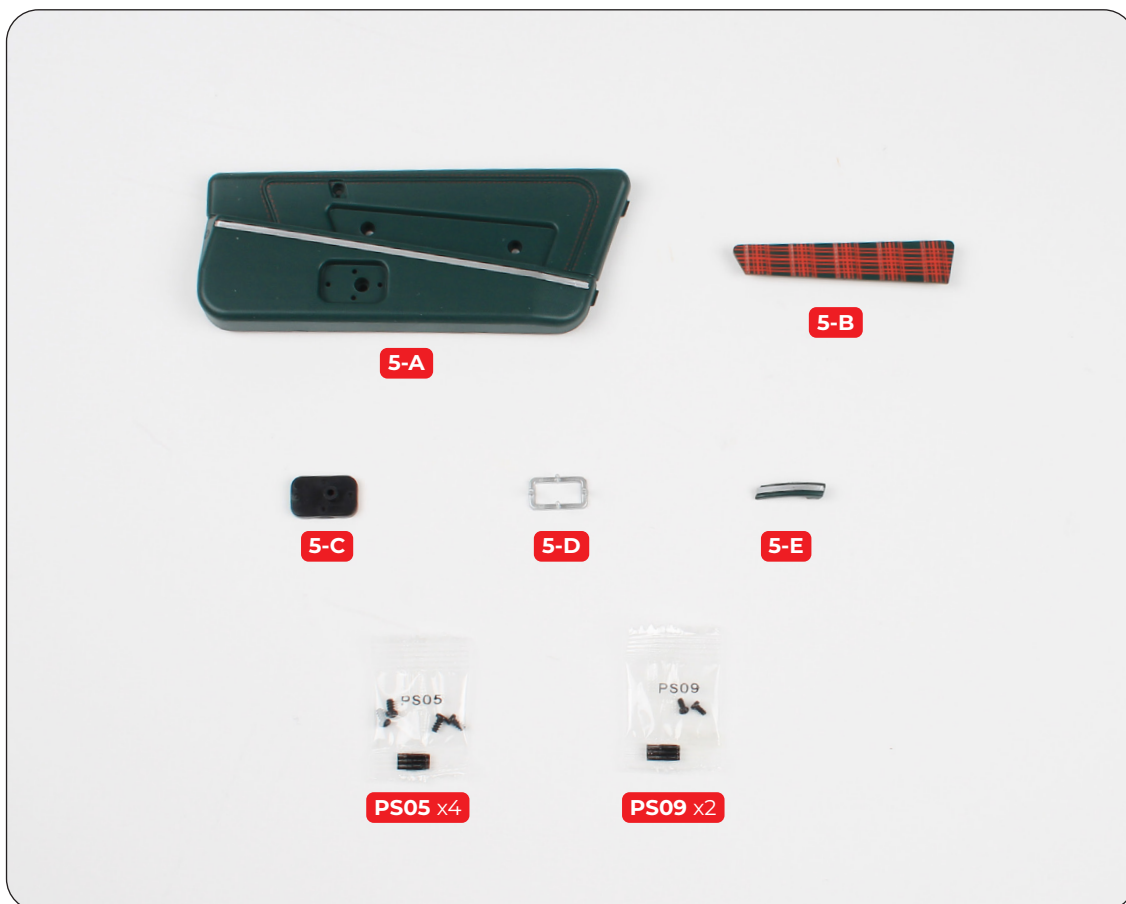
Fase 005: Costruzione del pannello interno della porta destra

In questa fase assemblerai il pannello interno per la porta fissando il telaio e la maniglia in posizione.



ELENCO PARTI DELLA FASE 005

| Nome | Nome |
|----------------------------------|-----------------------------------|
| 5-A Pannello interno destro | 5-E Maniglia interna porta destra |
| 5-B Rivestimento porta destra | Vite PS05 x4 |
| 5-C Maniglia porta destra | Vite PS09 x2 |
| 5-D Telaio maniglia porta destra | |



Fase 005: Costruzione del pannello interno della porta destra

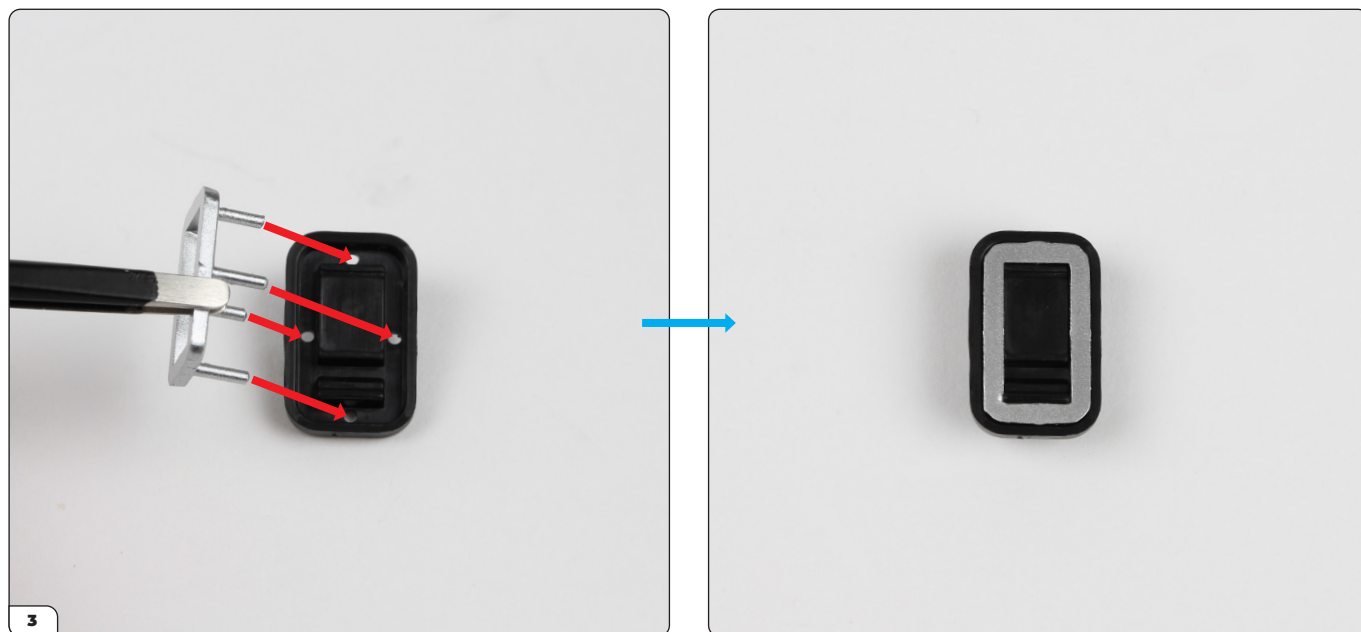


Prendi il pannello interno destro (5-A) e posiziona il rivestimento porta destra (5-B) al suo posto.



Fissa con 2 viti PS05.

Fase 005: Costruzione del pannello interno della porta destra



Inserisci la maniglia della porta destra (5-C) e il telaio (5-D) insieme spingendo i perni nei fori. Premi saldamente fino a quando il telaio è a filo all'interno della rientranza.

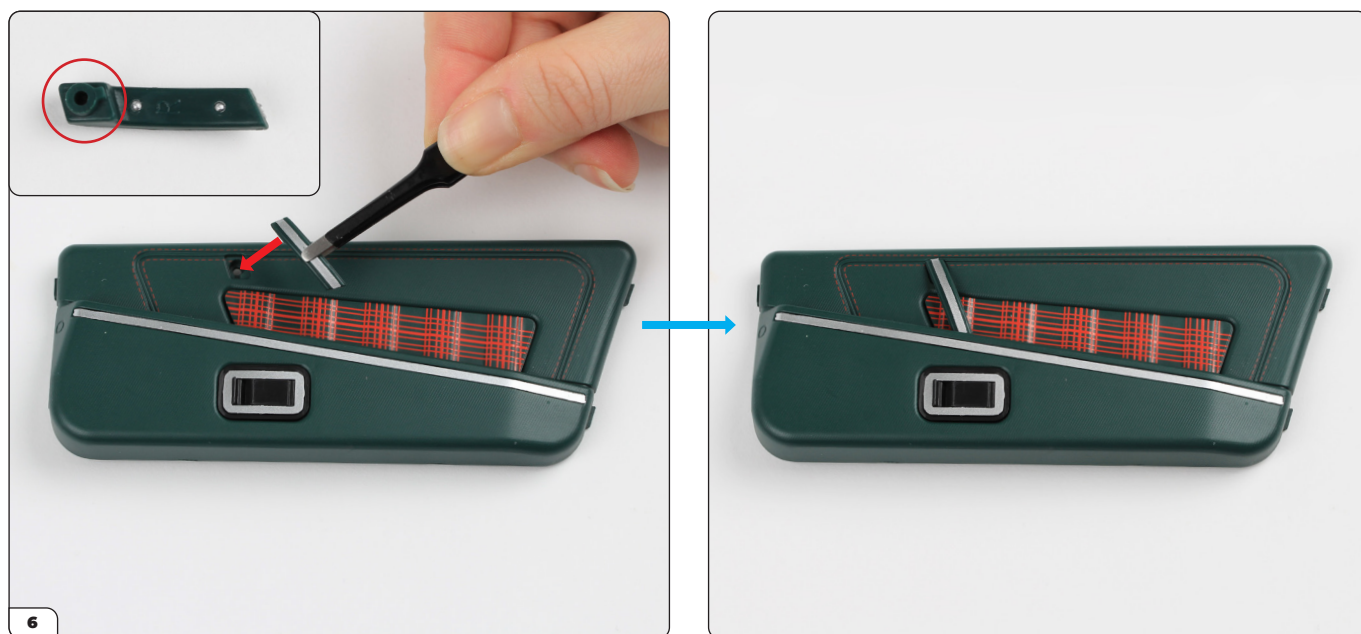


Inserisci la maniglia della porta nel pannello interno come mostrato.

Fase 005: Costruzione del pannello interno della porta destra



Fissa utilizzando una vite PS05.



Posiziona la maniglia interna porta destra (5-E) al suo posto utilizzando il suo tappo sagomato (cerchiato) come guida.

Fase 005: Costruzione del pannello interno della porta destra

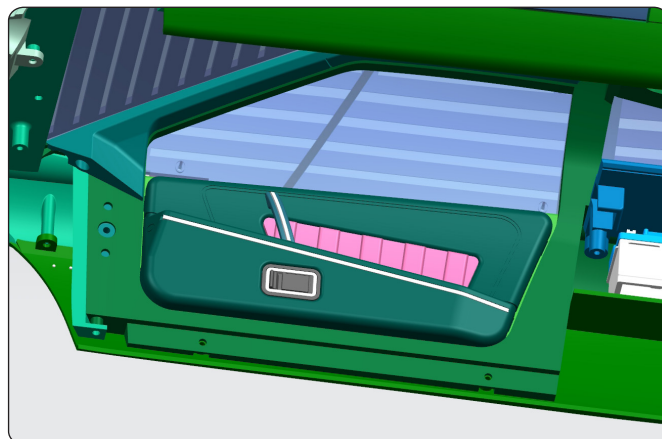


Fissa utilizzando una vite PS09.



Fase 006: Assemblaggio della porta destra

Per terminare la costruzione della porta destra, fisserai il telaio interno e il ricevitore del blocco della porta, quindi attaccherai gli assemblaggi delle fasi 004 e 005.

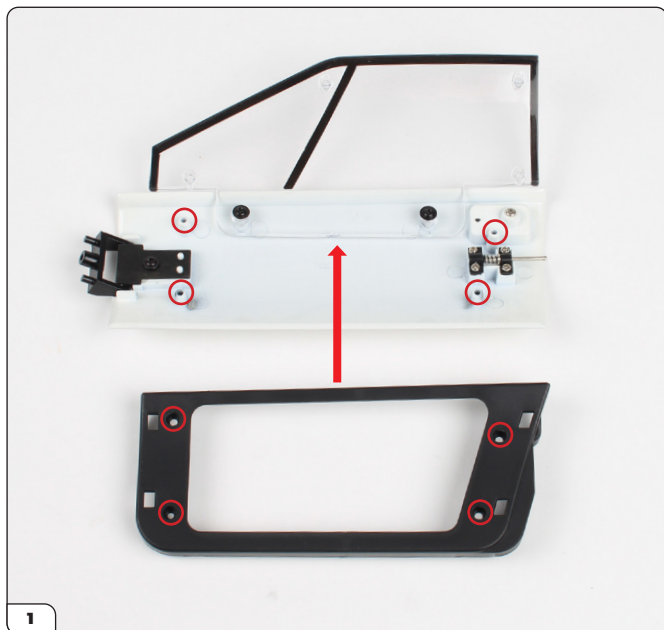


ELENCO PARTI DELLA FASE 006

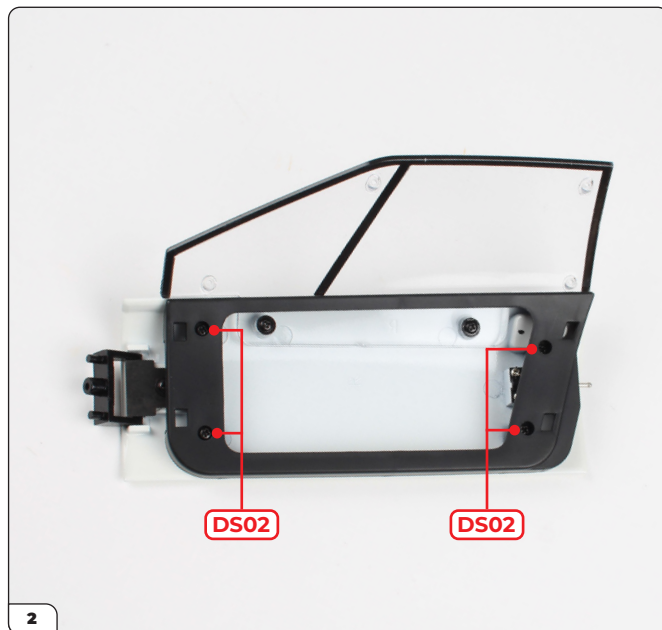
| Nome |
|---------------------------------|
| 6-A Telaio interno porta destra |
| 6-B Serratura porta destra |
| Vite PS01 x2 |
| Vite DS02 x5 |



Fase 006: Assemblaggio della porta destra



1
Prendi l'assemblaggio della porta dalla Fase 004 e allinea il telaio interno della porta destra (6-A) con esso, poi posiziona i fori delle viti sopra i perni (cerchiati).



2
Fissa con 4 viti DS02.



3
Posiziona la serratura della porta destra (6-B) in posizione, premendo i suoi perni nei fori. Allo stesso tempo, infila l'apertura a forma di U sotto il perno sporgente (cerchiato).



4
Fissa utilizzando una vite PS01.

Fase 006: Assemblaggio della porta destra



Collega il pannello interno (fase 005) al telaio inserendo le linguette nelle fessure e quindi premendo saldamente sull'estremità opposta fino a quando non si blocca in posizione.

