

1 9 6 5 SHELBY COBRA 427 SEMI-COMPETITION



Pack 01 – Instrucciones de montaje

En los años 60, los Cobra de Carrol Shelby dominaban los circuitos de todo el mundo, primero ganando carreras de una costa a la otra de Norteamérica y después, en 1965, ganando el World Manufacturer's GT Championship, alcanzando el objetivo final de derrotar a Ferrari. Los Semi-Competitions eran diferentes a los modelos de competición puros lo suficiente como para hacerlos legales en carretera. Solo fueron producidos 29 modelos, lo que hace de ellos los coches deportivos más codiciados por los coleccionistas.

Esta maqueta en escala 1:8 reproduce el Semi-Competition Cobra original de 1965 en todos sus detalles. Desde los diales del salpicadero hasta las letras en las ruedas, todas sus piezas han sido reproducidas minuciosamente.

En el primer pack de tu maqueta, ensamblarás:

FASE 01: MONTAJE DEL CAPÓ

Toma de aire, cierres del capó y placa

FASE 02: RUEDA DELANTERA IZQUIERDA

Rueda, neumático, discos de freno

FASE 03: VOLANTE Y PIEZAS DE ESCAPE

Volante, emblema, asiento, barra antivuelco, cilindro y silenciador de escape

FASE 04: MOTOR Y PIEZAS DE ESCAPE

Bloque motor, carburador, filtro de aire, tubos de escape

FASE 05: FILTRO DE ACEITE Y PIEZAS DE ESCAPE

FASE 06: TUBOS DE ESCAPE

Consejos de los expertos



Se incluyen tornillos de repuesto con cada pieza. En ocasiones tendrás que conservar los tornillos de repuesto, o aquellos que no has usado, para usarlos una etapa posterior. Guarda estos tornillos en un lugar seguro y etiquétalos correctamente.

Por favor asegúrate de no mezclar los tornillos. Se asemejan mucho entre sí, pero las roscas son ligeramente diferentes. Usar los tornillos equivocados puede dañar las piezas.

Cuando fijas las piezas entre sí utilizando varios tornillos, ajusta cada tornillo de forma holgada para asegurarte de que todas las piezas están correctamente alineadas antes de apretarlas firmemente, pero con suavidad y no de manera excesiva, en el orden en que las has colocado.

El destornillador puede magnetizarse frotándolo con un imán (ej: imán de nevera, etc.), esto permite sujetar los tornillos y facilita el montaje.

Si un tornillo opone resistencia al intentar introducirlo en una de las piezas metálicas, no lo fuerces, pues podrías romper la cabeza. En cambio, sácalo y aplica un poco de vaselina, jabón o aceite neutro en la rosca. Esto lubricará el tornillo y facilitará su inserción.

Durante el montaje, recibirás muchas piezas que montarás inmediatamente (siguiendo las instrucciones de la etapa correspondiente) y otras que deberás guardar en la bandeja suministrada, para utilizarlas en las futuras etapas del montaje.

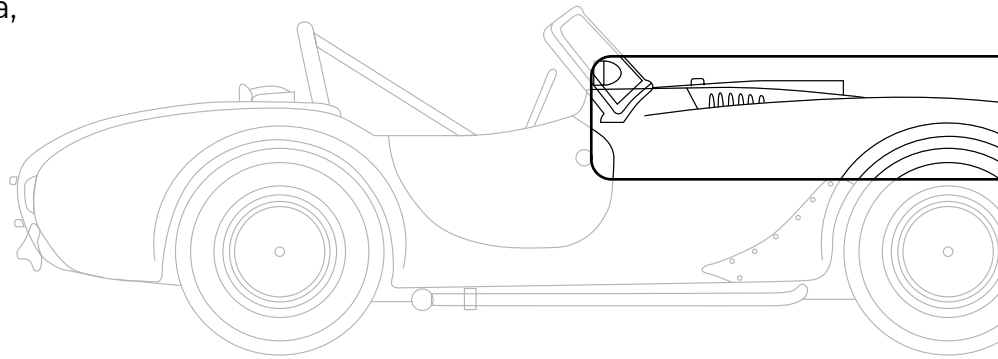
¡Izquierda y derecha! Al montar tu Cobra, ten en cuenta que el lado izquierdo y el lado derecho se refieren a ese lado como si estuvieras sentado en el coche.



ADVERTENCIA: Algunas piezas se montan con imanes. Estos imanes pueden causar lesiones graves en caso de ser ingeridos. Debes mantenerlos fuera del alcance de los niños. Si sospechas que te has tragado un imán, solicita asistencia médica inmediatamente.

Fase 01: Montaje del capó

En esta primera fase de la construcción del Shelby Cobra, ensamblarás partes del capó.



FASE 01 LISTA DE LAS PIEZAS

Nombre	Cantidad
Capó	1
Toma de aire	1
Pasador del capó	2
Arandela de cierre del capó	2
Bandas de goma	2
Asa izquierda del capó	1
Asa derecha del capó	1
Emblema	1
Destornillador	1
Muelle	2
Tornillos TIPO OP01	3 [1 de repuesto]
Tornillos TIPO OP02	3 [1 de repuesto]



Fase 01: Montaje del capó

PASO 1

COLOCAR LAS BANDAS DE GOMA

Toma el capó y colócalo con cuidado, boca abajo, sobre la superficie de trabajo. Es una buena idea colocarlo sobre el paño de limpieza Agora u otra superficie adecuada para no rayar la pintura. Con unas pinzas, coge una banda de goma, retira el protector del adhesivo y colócala sobre el capó en la posición indicada. No hay una posición específica para la banda. Presiónala suavemente en su lugar. Repite con la segunda banda de goma en el lado opuesto del capó.



PASO 2

FIJAR LA TOMA DE AIRE

Con el capó en una mano, alinea las lengüetas de la toma de aire con los orificios de la parte superior del capó, con el hueco mirando hacia delante. Mantenlo en el sitio y gira el conjunto para fijarlo con tres tornillos TIPO OP02. Empieza colocando todos los tornillos sin apretarlos y después apriétalos.



Fase 01: Montaje del capó

PASO 3

COLOCAR LAS ASAS DEL CAPÓ

Fíjate en que las asas del capó están marcadas como izquierda ("L") y derecha ("R").

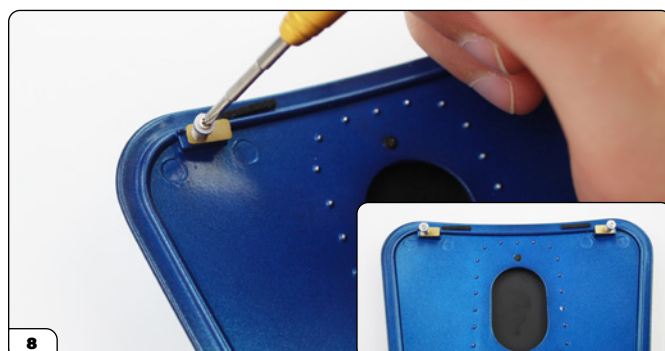
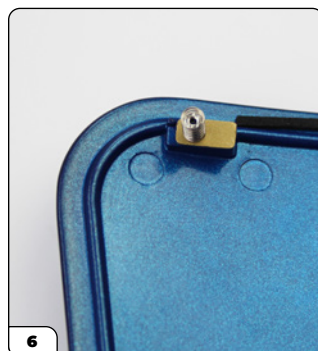
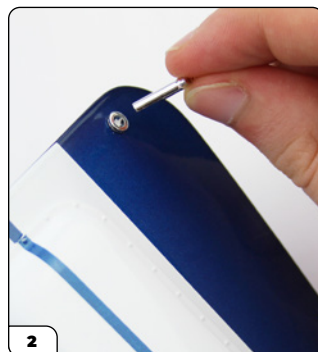
Toma el asa izquierda del capó y empújala en el orificio del lado izquierdo del capó. Desde la parte inferior, introduce un pasador del capó dorado sobre la pieza del asa que sobresale, seguido de un muelle y, a continuación, de una arandela de cierre del capó. Fija estas piezas con un tornillo TIPO OP01, comprobando que estén orientadas en la dirección mostrada antes de apretar el tornillo. Repite el procedimiento para el asa del lado derecho. Ten cuidado de no apretar estos tornillos demasiado, pues podrían dañarse las roscas.

Guarda el emblema Shelby para su montaje posterior.



CONSEJOS DE LOS EXPERTOS

Es posible que te resulte más fácil colocar la arandela de cierre del capó sobre el tornillo y después atornillarlo sobre la barra del asa. (Esto reduce el riesgo de que la arandela sea catapultada en órbita por el muelle).

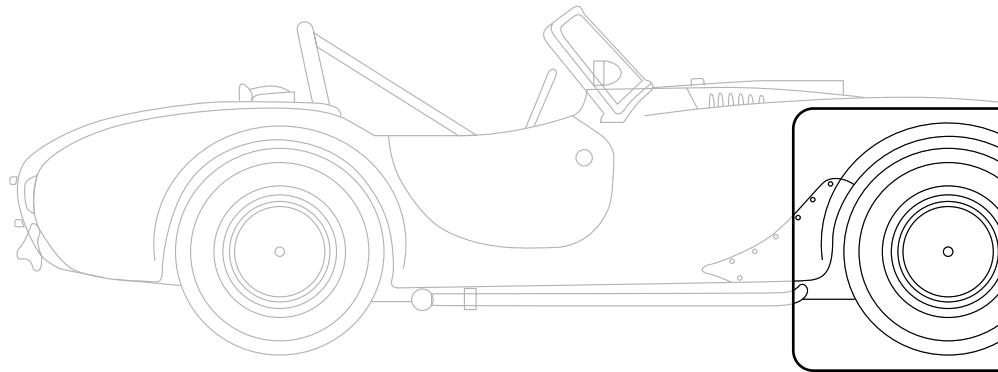


Fase 01: Montaje del capó



Fase 02: Rueda delantera izquierda

En la fase 02, montarás la rueda delantera izquierda.



FASE 02 LISTA DE LAS PIEZAS

Nombre	Cantidad
Neumático	1
Cubo de rueda	1
Tapacubos	1
Pinza de freno	1
Llanta interior	1
Llanta exterior	1
Tuerca con tres alas	1
Disco de freno	1
Rueda	1
Tornillos TIPO OD01	2 [1 de repuesto]
Tornillos TIPO OD02	2 [1 de repuesto]
Tornillos TIPO OP03	9 [1 de repuesto]



Fase 02: Rueda delantera izquierda

PASO 1

ABLANDAR LA LLANTA

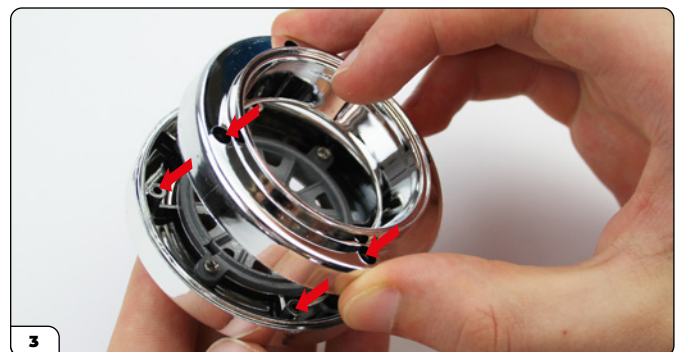
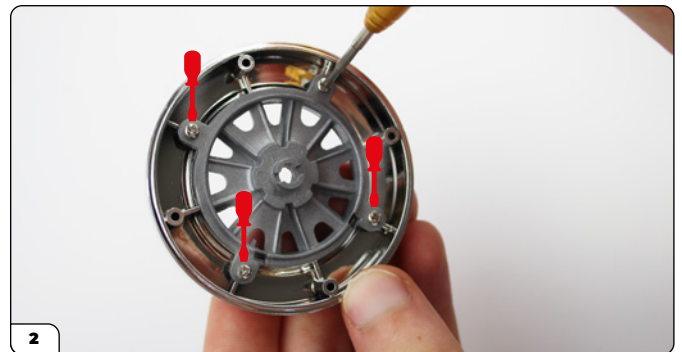
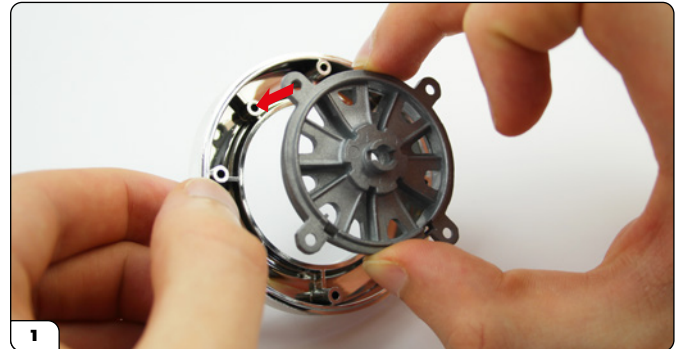
El primer paso en el montaje de la rueda es ablandar el neumático sumergiéndolo en agua caliente procedente de un hervidor. El agua debe estar muy caliente, así que ten cuidado y tenlo todo en su sitio y preparado antes de empezar. Sumerge el neumático en el agua durante cinco minutos.



PASO 2

MONTAR LA RUEDA EN LAS LLANTAS

Mientras el neumático se ablanda en el agua caliente, monta las llantas. Primero, coloca la rueda dentro de la llanta exterior, alineando los orificios para tornillos. La rueda debe sobresalir de la llanta para que los orificios para tornillos queden a ras. Fijala con 4 tornillos OP03. A continuación toma la llanta interior y asegúrala al conjunto de llanta exterior y rueda, alineando los orificios para tornillos. Fijala con 4 tornillos OP03. Introduce los 4 tornillos sin apretar, para luego enroscarlos.



Fase 02: Rueda delantera izquierda

PASO 3

MONTAR EL NEUMÁTICO EN LA LLANTA

Saca el neumático del agua y sécalo con un paño o un papel de cocina. Ten cuidado, ya que podría estar aún muy caliente, así que usa unas pinzas para sacarlo del agua. Sujeta el conjunto de la rueda en ángulo recto respecto al neumático y empuja hasta la mitad del neumático antes de deslizarlo en su sitio.

Coloca firmemente el neumático alrededor de la rueda. El montaje del neumático requiere algo de fuerza, así que empuja fuerte y actúa con rapidez mientras el neumático esté lo suficientemente caliente y blando para estirarse.

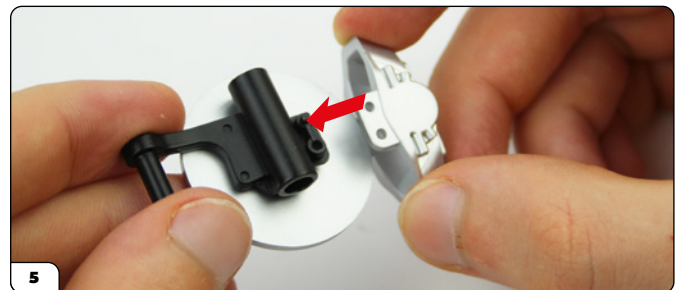


Fase 02: Rueda delantera izquierda

PASO 4

MONTAR LOS COMPONENTES DEL FRENO

Empuja el tapacubos en el centro de la tuerca con tres alas. Esta pieza se ajusta por fricción y permanecerá en su sitio sin tornillos. Alinea el cubo de la rueda con el disco de freno y coloca las piezas juntas. Alinea el pequeño orificio de la pinza de freno con la pequeña lengüeta del cubo de la rueda. Une las piezas y fíjalas con un tornillo TIPO OD01.



Fase 02: Rueda delantera izquierda

PASO 5

COMPLETAR LA RUEDA

Coloca el conjunto del cubo de rueda en el interior de la rueda, alineando la lengüeta del disco de freno con la correspondiente muesca de la rueda.

Asegúralo desde el exterior de la rueda con un tornillo TIPO OD02. Termina colocando el conjunto en el centro de la rueda exterior. El conjunto es magnético y permanecerá en su sitio sin tornillos.



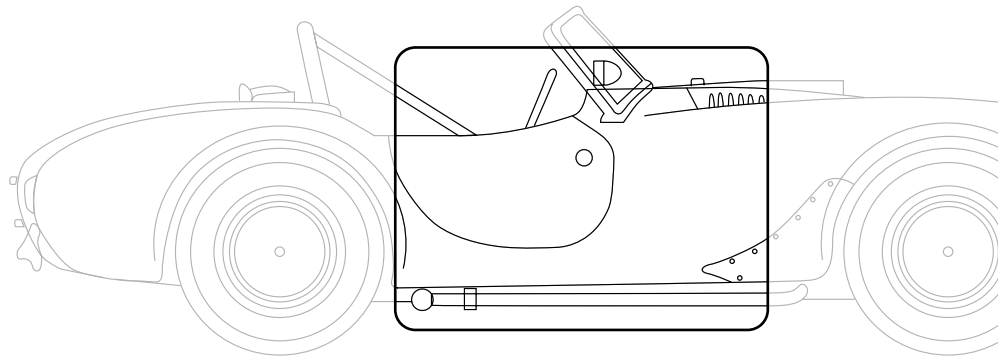
Fase 02: Rueda delantera izquierda

¡Fase 02 completada!



Fase 03: Volante y piezas de escape

En la fase 03, prepararás los tubos de escape para su completo montaje en la fase 04.



FASE 03 LISTA DE LAS PIEZAS

Nombre	Cantidad
Volante	1
Emblema del volante	1
Asiento del pasajero	1
Barra antivuelco	1
Cilindro de escape	1
Punta de escape	1

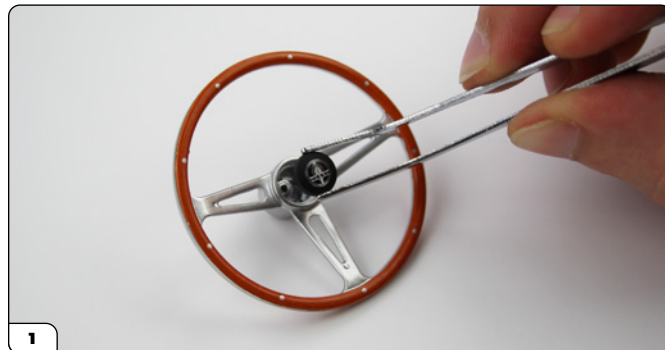


Fase 03: Volante y piezas de escape

PASO 1

FIJAR EL EMBLEMA COBRA AL VOLANTE

Monta el volante empujando el emblema Cobra en el hueco del centro del volante. Asegúrate de que está en la posición correcta, tal y como se muestra, y presiona firmemente.

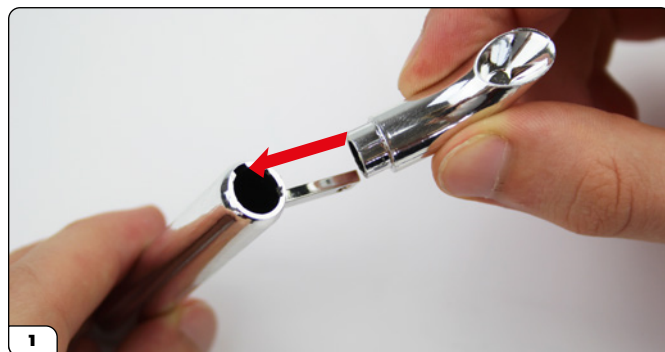


PASO 2

MONTAR LAS PIEZAS DE ESCAPE

Coge los tubos de escape y alinea la lengüeta de la punta de escape con la muesca del cilindro. Junta las dos piezas. En la siguiente fase, se añadirán más tubos de escape a este conjunto.

El volante, el asiento y la barra antivuelco están listos para su montaje con nuevos componentes en una fase posterior.



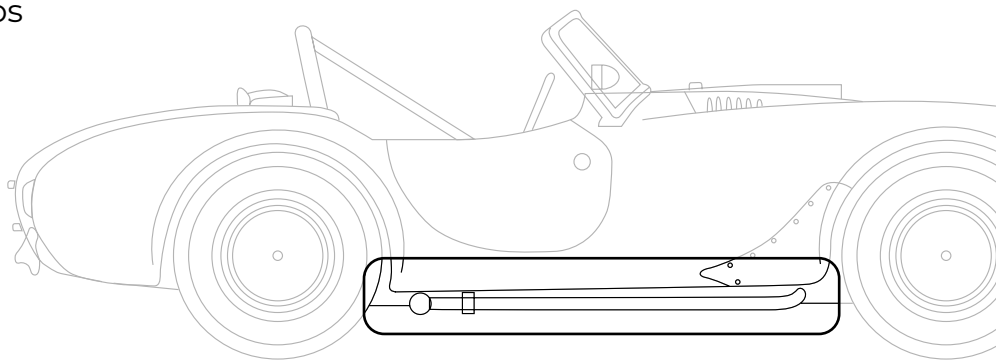
Fase 03: Volante y piezas de escape

¡Fase 03 completada!



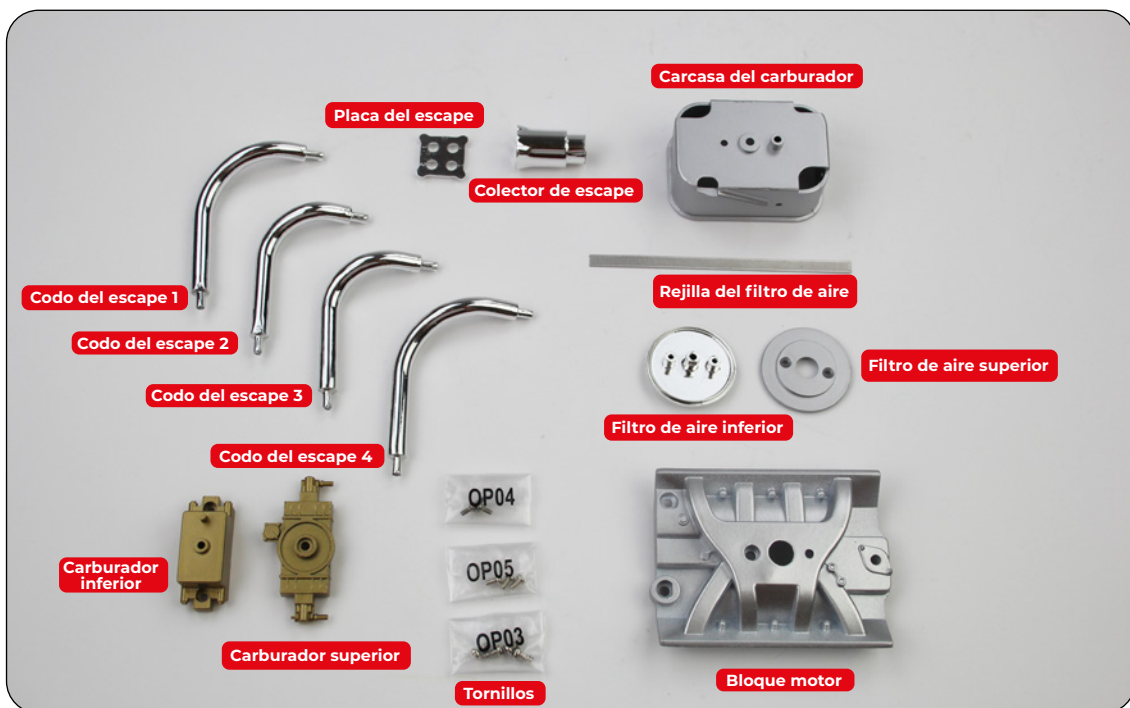
Fase 04: Motor y piezas de escape

En la fase 04, empezarás a construir el motor y montarás más tubos de escape.



FASE 04 LISTA DE LAS PIEZAS

Nombre	Cantidad
Filtro de aire inferior	1
Filtro de aire superior	1
Rejilla del filtro de aire	1
Carburador superior	1
Carburador inferior	1
Carcasa del carburador	1
Bloque motor	1
Codo del escape 1	1
Codo del escape 2	1
Codo del escape 3	1
Codo del escape 4	1
Colector de escape	1
Placa del escape	1
Tornillos TIPO OP03	4 [1 de repuesto]
Tornillos TIPO OP04	3 [1 de repuesto]
Tornillos TIPO OP05	3 [1 de repuesto]



Fase 04: Motor y piezas de escape

PASO 1

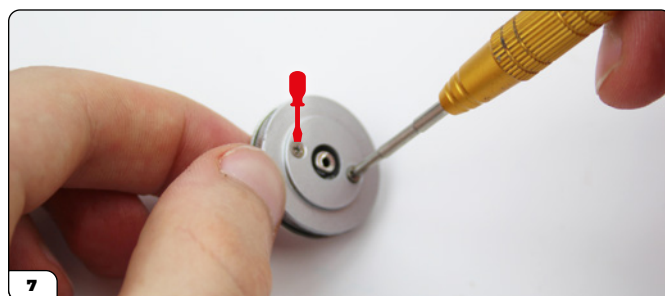
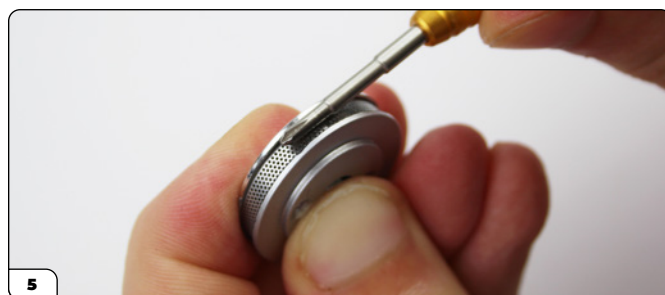
MONTAR EL FILTRO DE AIRE

Para empezar a montar el filtro de aire, coge el filtro de aire con una mano y enrolla la rejilla del filtro de aire alrededor del reborde de la circunferencia. La rejilla es igual por ambos lados, por lo que puede fijarse tanto hacia arriba como hacia abajo. Sujeta la rejilla en su sitio con una mano, y coloca la parte superior del filtro de aire para mantener las piezas unidas. Utiliza pinzas o un destornillador para introducir el extremo de la rejilla si es necesario (imagen 5). Asegúrate de que los orificios para tornillos estén alineados y fija las piezas con 2 tornillos TIPO OP04.



CONSEJOS DE LOS EXPERTOS

Pasa la rejilla del filtro alrededor del mango de una cuchara de madera para conseguir una curva uniforme.

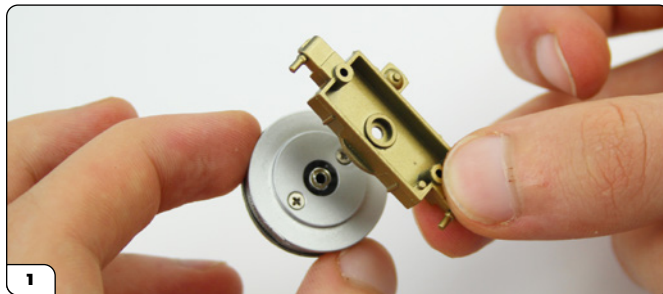


Fase 04: Motor y piezas de escape

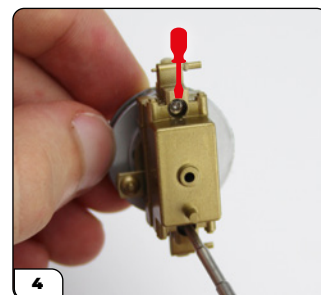
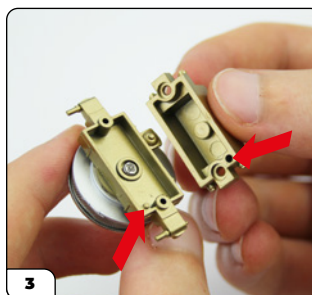
PASO 2

MONTAR EL CARBURADOR

Alinea la parte inferior del carburador con el conjunto del filtro de aire – la forma en "D" del filtro de aire y el carburador determinan la orientación de las piezas. Une las piezas con un tornillo TIPO OP03.



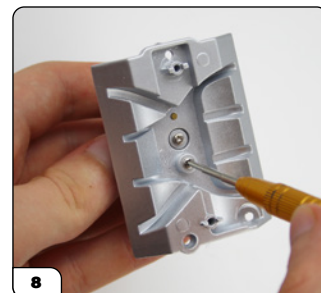
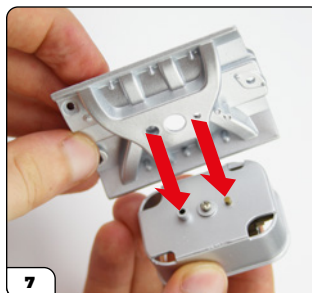
A continuación, añade la parte superior del carburador, alineando el pequeño orificio con la lengüeta correspondiente (imagen 3) en los extremos, juntando las piezas con 2 tornillos TIPO OP05.



Alinea la lengüeta del conjunto del carburador con el orificio de la carcasa del carburador y coloca el conjunto en la carcasa. Asegúralo en su sitio con un tornillo TIPO OP03.



Alinea los lengüetas y los orificios del bloque con la carcasa del carburador y asegúralos con un tornillo TIPO OP03.



Fase 04: Motor y piezas de escape

PASO 3

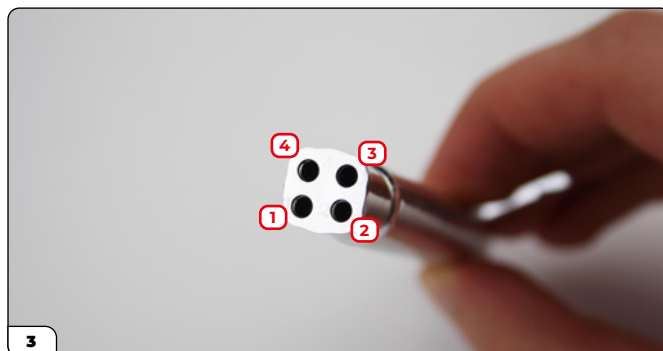
ENSAMBLAR LAS PIEZAS DE ESCAPE

Alinea la muesca del colector de escape con el cilindro y la punta de escape de la fase 3. Junta las piezas firmemente. Observa el extremo del colector de escape – verás que los orificios están numerados del 1 al 4. Estos orificios se corresponden con los números en el extremo de los codos de escape. Fija los codos de escape empujándolos firmemente en el colector de escape.

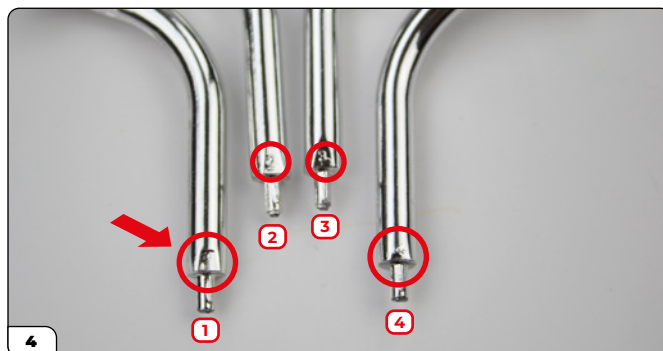


CONSEJOS DE LOS EXPERTOS

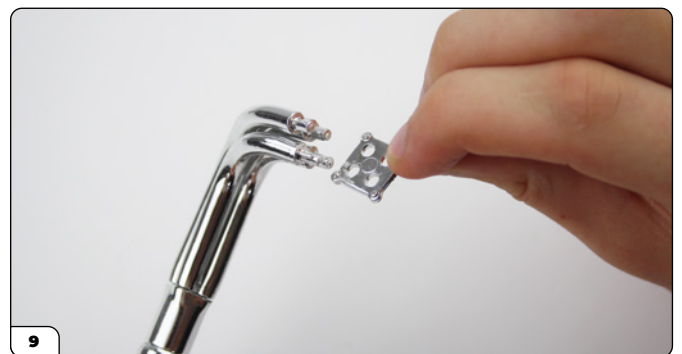
No trates de girar los tubos de escape en los orificios ya que posiblemente se desprenda el pasador de fijación. Debes tirar de ellos y volver a insertarlos con la correcta alineación.



Las caras con el número (véase la imagen 4) deben mirarse para una alineación correcta. Una vez que los cuatro tubos están firmemente en su lugar, mantén los extremos juntos y alinea los cuatro extremos con la placa de escape. Esta también lleva grabados los números del 1 al 4 para facilitar la alineación correcta.



Fase 04: Motor y piezas de escape



Ten en cuenta la orientación correcta de la placa de escape: las esquinas levantadas deben mirar hacia el exterior, hacia los tubos (imagen 10).

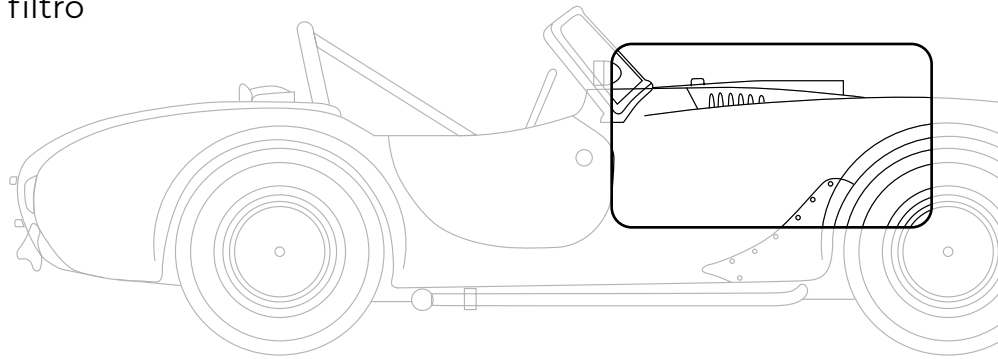
Fase 04: Motor y piezas de escape

¡Fase 04 completada!



Fase 05: Filtro de aceite y piezas de escape

En la fase 05, empezarás a ensamblar el siguiente escape lateral y el filtro de aceite.



FASE 05 LISTA DE LAS PIEZAS

Nombre	Cantidad
Filtro de aceite parte 1	1
Filtro de aceite parte 2	1
Soporte del filtro de aceite	1
Espaciador	1
Placa delantera del motor	1
Cilindro de escape	1
Punta de escape	1
Tornillos TIPO OP03	5 [1 de repuesto]

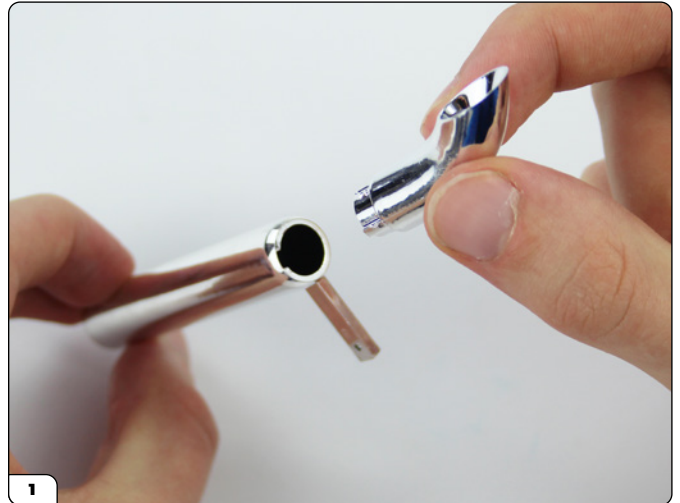


Fase 05: Filtro de aceite y piezas de escape

PASO 1

COMENZAR EL MONTAJE DEL SEGUNDO ESCAPE LATERAL

Coge la punta de escape y alinéala con la muesca en el extremo del cilindro de escape. Une estas piezas firmemente. Ya has montado las primeras piezas del segundo escape lateral.



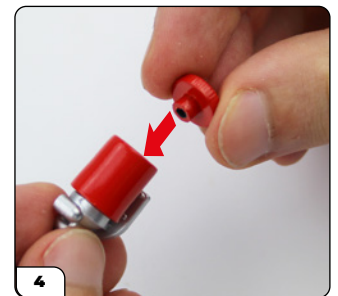
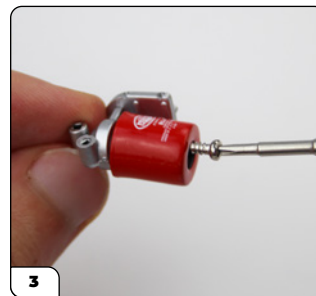
Fase 05: Filtro de aceite y piezas de escape

PASO 2

MONTAR EL FILTRO DE ACEITE Y MÁS PIEZAS DEL MOTOR

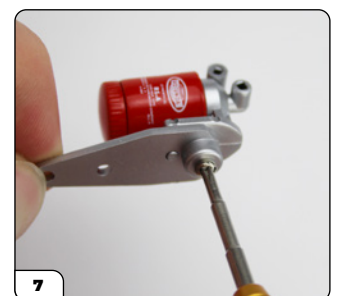
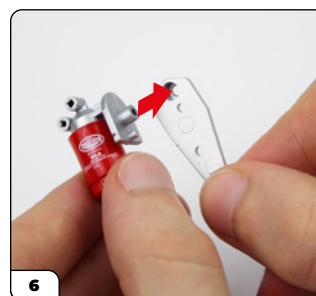
Coge el soporte del filtro de aceite y alinea la muesca del filtro de aceite 2 con la lengüeta que sobresale.

Fija con un tornillo TIPO OP03 en el interior del cuerpo del filtro de aceite 2. Presiona el filtro de aceite 1 sobre el extremo del filtro de aceite 2.

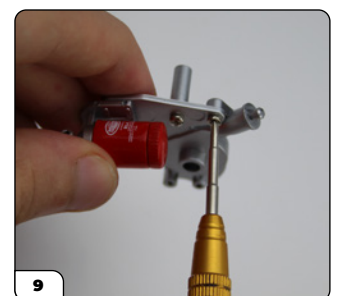
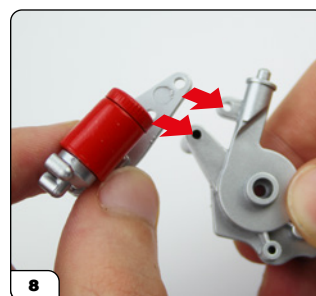


Orienta el espaciador como se muestra y colócalo en el lado del soporte del filtro de aceite.

Fijalo con un tornillo TIPO OP03.



Alinea los orificios para tornillos de la parte inferior del espaciador con los orificios para tornillos de la placa delantera del motor. Fija las piezas con 2 tornillos TIPO OP03.



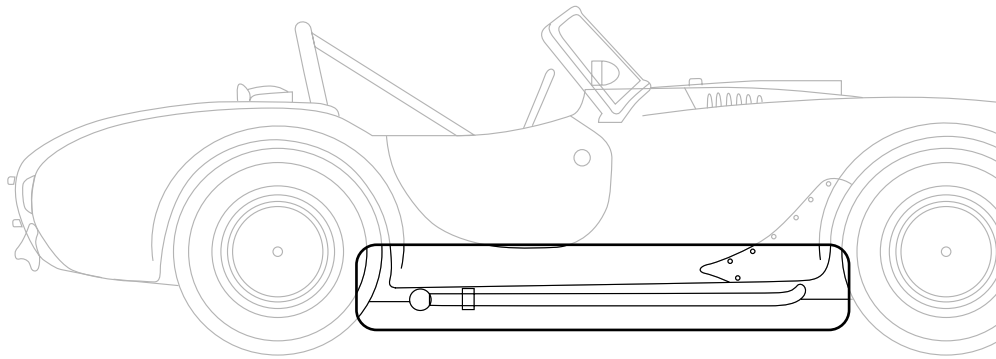
Fase 05: Filtro de aceite y piezas de escape

¡Fase 05 completada!



Fase 06: Tubos de escape

En la fase 06, completarás el segundo escape lateral.



FASE 06 LISTA DE LAS PIEZAS

Nombre	Cantidad
Codo del escape parte 5	1
Codo del escape parte 6	1
Codo del escape parte 7	1
Codo del escape parte 8	1
Placa de escape	1
Colector de escape	1



Fase 06: Tubos de escape

PASO 1

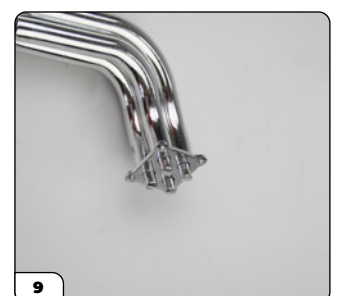
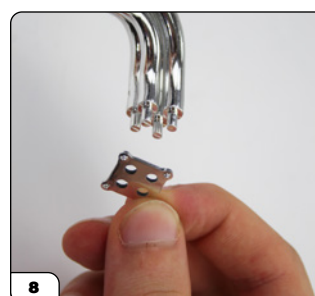
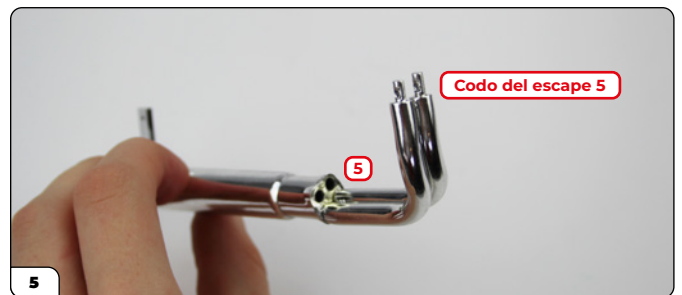
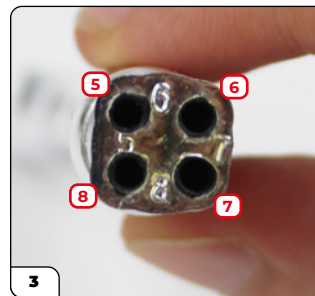
MONTAR LOS TUBOS DE ESCAPE

El proceso aquí es el mismo que el del montaje del escape de la fase 4.

Alinea el reborde del colector de escape con la muesca del conjunto de cilindro y punta de escape de la fase 5. Junta las piezas con firmeza. Observa el extremo del colector de escape – verás que los orificios están numerados del 5 al 8.

Estos orificios se corresponden con los números del extremo de los tubos de escape.

Fija los tubos de escape empujándolos firmemente en sus orificios correspondientes del colector de escape. Una vez que los cuatro tubos estén firmemente en su lugar, junta los extremos y alinea los cuatro extremos con la placa de escape. Ten en cuenta la orientación correcta de la placa de escape: las esquinas levantadas deben mirar hacia el exterior, hacia los tubos.



Fase 06: Tubos de escape

¡Fase 06 completada!

