



Pack 04

INSTRUCCIONES DE MONTAJE

ETAPA 25: ENSAMBLAJE DE LA RUEDA
TRASERA IZQUIERDA

ETAPA 29: ACOPLAMIENTO DEL CHASIS
TRASERO

ETAPA 26: MONTAJE DE LOS BRAZOS
DE CONTROL TRASEROS

ETAPA 30: MONTAJE DE LA CAJA
DEL DIFERENCIAL TRASERO

ETAPA 27: ENSAMBLAJE DE LA RUEDA
TRASERA DERECHA

ETAPA 31: MONTAJE DE LA BALLESTA TRASERA

ETAPA 28: MONTAJE DE LA CAJA DE CAMBIOS

ETAPA 32: MONTAJE DE LA SUSPENSIÓN
Y DE LAS RUEDAS TRASERAS

General Motors Trademarks used under license by Premium & Collectibles Trading Co. Ltd on behalf of Agora Models.

AGORA
MODELS®

Consejos de los expertos

Se incluyen tornillos de repuesto con cada pieza. En ocasiones tendrá que conservar los tornillos de repuesto, o aquellos que no ha usado, para usarlos una etapa posterior. Guarde estos tornillos en un lugar seguro y etiquételos correctamente.

Por favor asegúrese de no mezclar los tornillos. Se asemejan mucho entre sí, pero las roscas son ligeramente diferentes. Usar los tornillos equivocados puede dañar las piezas.

Cuando fije las piezas entre sí utilizando varios tornillos, ajuste cada tornillo de forma holgada para asegurarse de que todas las piezas están correctamente alineadas antes de apretarlas firmemente, pero con suavidad y no de manera excesiva, en el orden en que las haya colocado.

El destornillador puede magnetizarse frotándolo con un imán (ej: imán de nevera, etc.), esto permite sujetar los tornillos y facilita el montaje.

Si un tornillo opone resistencia al intentar introducirlo en una de las piezas metálicas, no lo fuerce, pues podría romper la cabeza. Sáquelo y aplique un poco de vaselina, jabón o aceite neutro en la rosca. Esto lubricará el tornillo y facilitará su inserción.

Durante el montaje, recibirá muchas piezas que montará inmediatamente (siguiendo las instrucciones de la etapa correspondiente) y otras que deberá guardar en la bandeja suministrada, para utilizarlas en las futuras etapas del montaje.

¡Izquierda y derecha! Al montar su Corvette, tenga en cuenta que el lado izquierdo y el lado derecho se refieren a ese lado como si estuviera sentado en el coche.



ADVERTENCIA: Algunas piezas se montan con imanes. Estos imanes pueden causar lesiones graves en caso de ser ingeridos. Manténgalos fuera del alcance de los niños. Si sospecha que se ha tragado un imán, solicite asistencia médica inmediatamente.

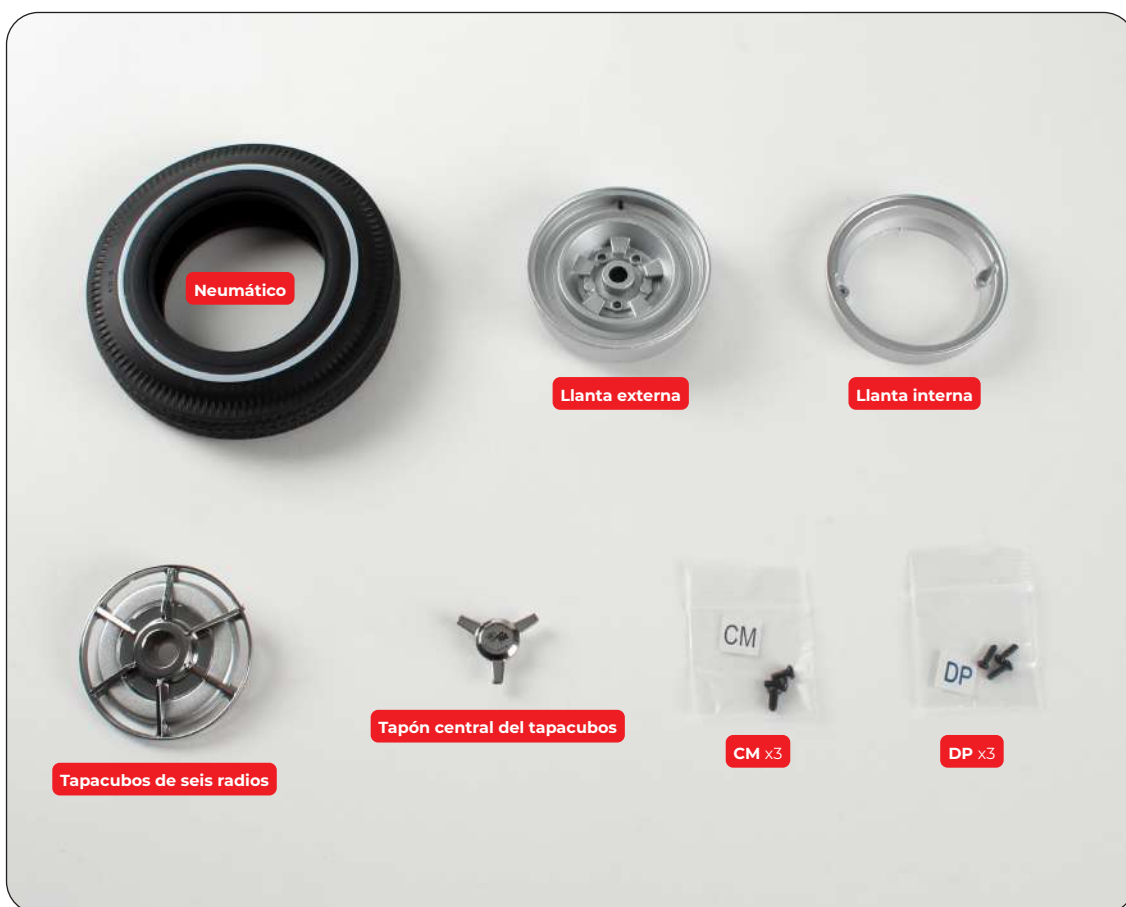
Etapa 25: Ensamblaje de la rueda trasera izquierda

En esta etapa montará la rueda trasera izquierda. Las ruedas traseras serán acopladas al montaje en la etapa final de este pack.

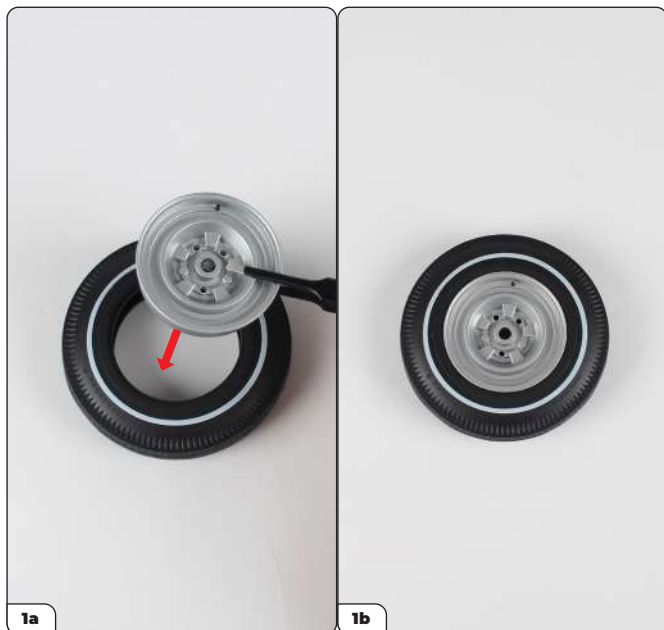


ETAPA 25 LISTA DE PIEZAS

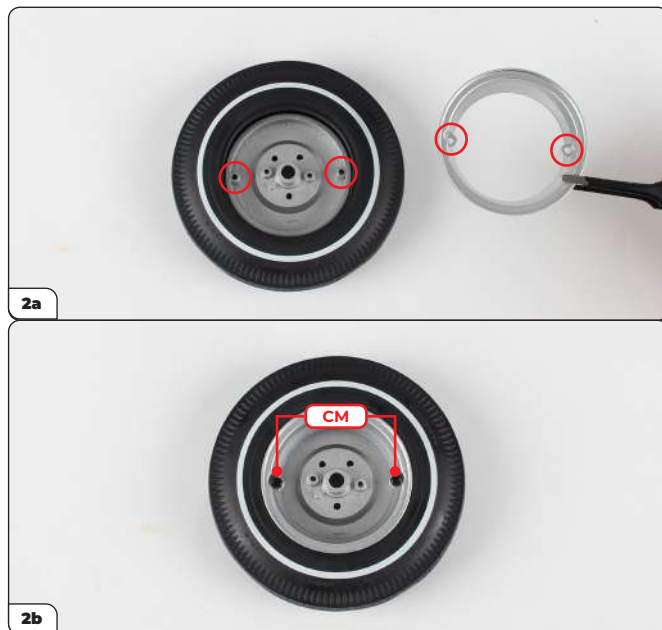
Nombre
Neumático
Llanta externa
Llanta interna
Tapacubos de seis radios
Tapón central del tapacubos
Tornillos CM x3
Tornillos DP x3



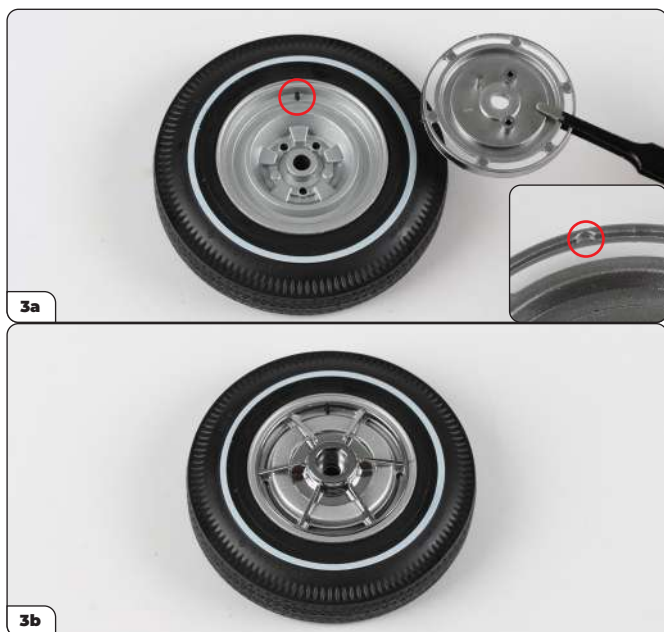
Etapa 25: Ensamblaje de la rueda trasera izquierda



Introduzca la llanta externa en el neumático (imagen 1a, flecha), hasta que las partes queden enrasadas (imagen 1b).



Dé la vuelta al montaje del paso anterior y encaje la llanta interna en la llanta externa, alineando los orificios (imagen 2a, rodeados con un círculo). Asegure las piezas entre sí usando 2 tornillos CM (imagen 2b).

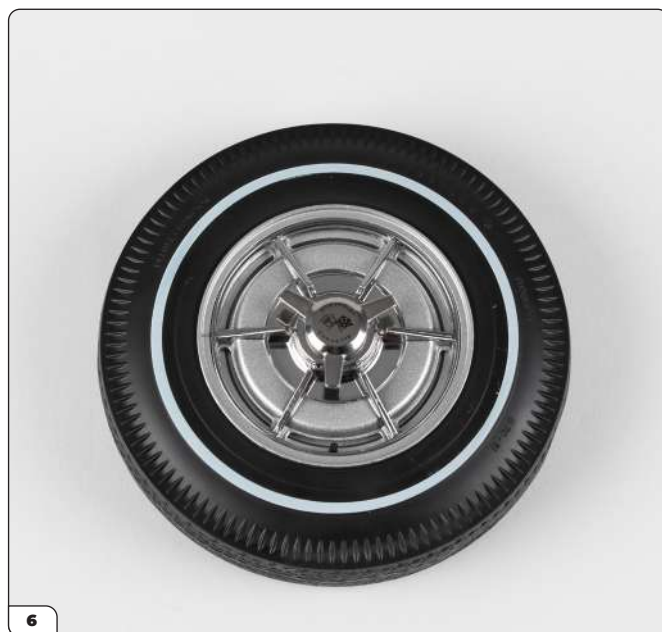
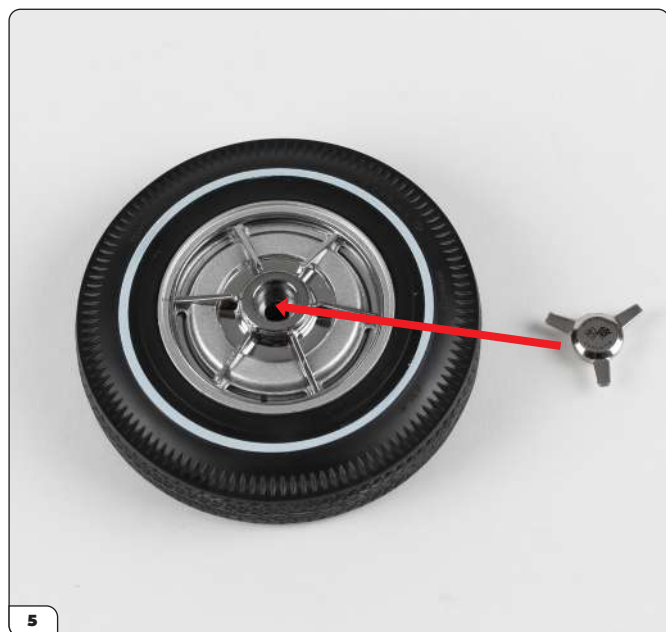


Vuelva a dar la vuelta al montaje y encaje el tapacubos de seis radios en su lugar, alineando la ranura del tapacubos con la válvula de aire (imagen 3a, rodeada con un círculo).



Asegure el tapacubos usando 2 tornillos DP.

Etapa 25: Ensamblaje de la rueda trasera izquierda



Introduzca el tapón central del tapacubos en el tapacubos (flecha).
Si lo desea, puede en cambio esperar hasta haber montado la rueda
en la etapa 32 y después introducir el tapón.

ETAPA COMPLETA



Etapa 26: Montaje de los brazos de control traseros

En esta etapa comenzará a montar los soportes de las ruedas traseras, ensamblando los brazos de control y encajando las cubiertas del tambor de freno.

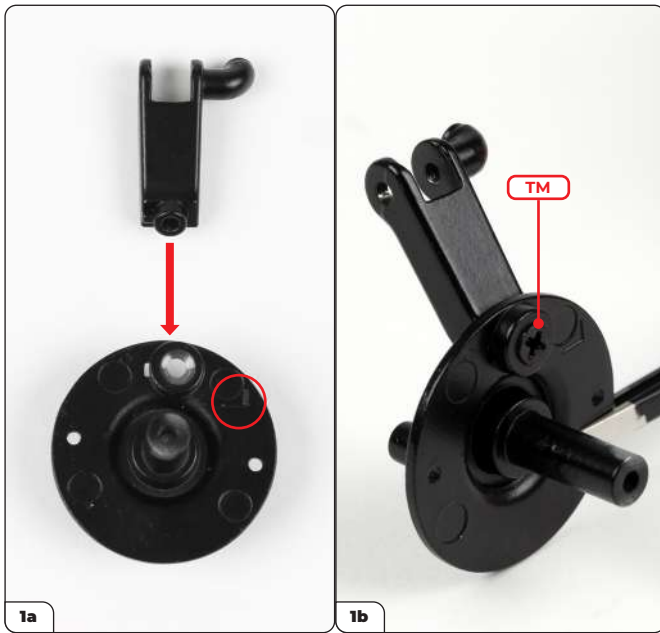


ETAPA 26 LISTA DE PIEZAS

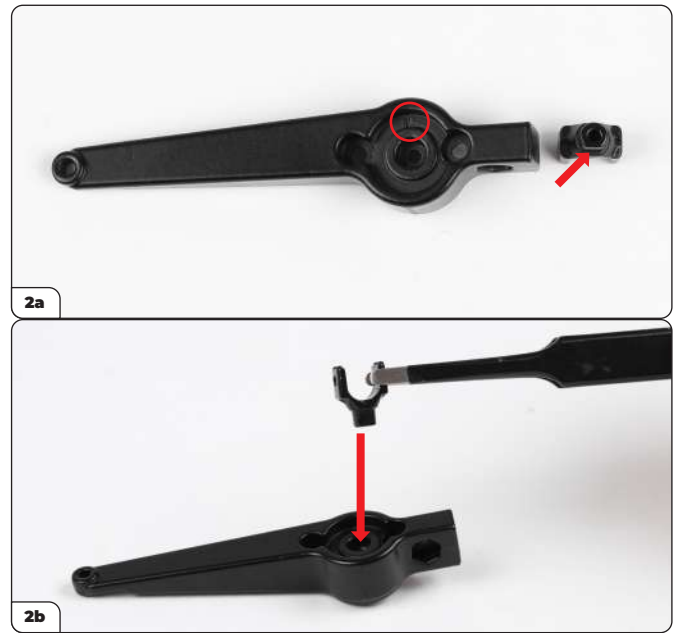
Nombre
Tambor de freno trasero izquierdo
Cubierta del tambor de freno (L - izquierda)
Mangueta trasera izquierda
Cubierta del tambor de freno (R - derecha)
Mangueta trasera derecha
Brazo de control superior (L - izquierdo)
Brazo de control inferior (L)
Brazo de control superior (R)
Brazo de control inferior (R)
Conector del eje de transmisión (x2)
Tornillos AM x5
Tornillos RM x5
Tornillos TM x3



Etapa 26: Montaje de los brazos de control traseros



Encaje el brazo de control inferior izquierdo en la mangueta trasera izquierda, ambas piezas están marcadas con una 'L' (imagen 1a, rodeada con un círculo). Asegure las piezas entre sí usando un tornillo TM (imagen 1b).



Tome el brazo de control superior izquierdo (imagen 2a, marcado con una 'L', rodeada con un círculo) y el conector del eje de transmisión (imagen 2b, flecha). Encaje el conector en el brazo de control (imagen 2b).

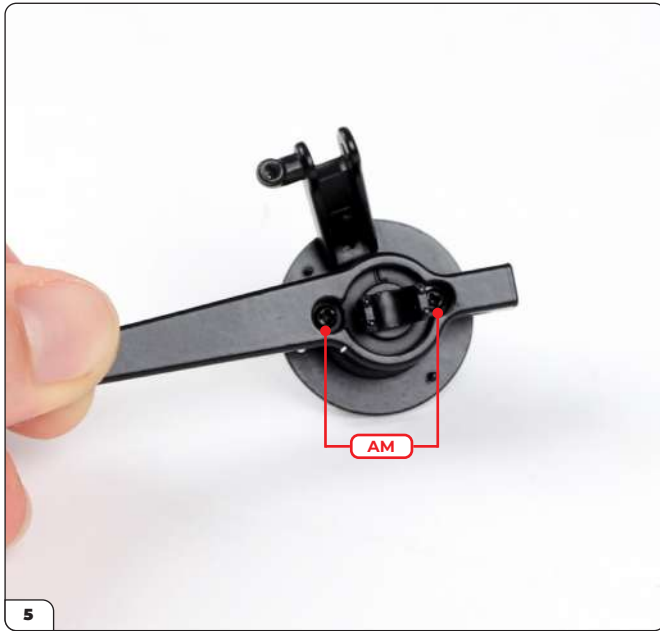


Mientras sujeta el conector para mantenerlo en su sitio, dé la vuelta al montaje y asegúrelos usando un tornillo RM (imagen 3b).



Alinee la mangueta izquierda con el brazo de control superior, como se muestra en la imagen 4a. A continuación, introduzca los postes para tornillos de la mangueta en los orificios para tornillos del brazo de control (imagen 4b).

Etapa 26: Montaje de los brazos de control traseros



Asegure las partes entre sí usando 2 tornillos AM.



Posicione la cubierta del tambor de freno izquierda, marcada con una 'L' (rodeada con un círculo, recuadro), sobre la mangueta, como se muestra en la imagen.



La cubierta del tambor de quedará suelta por ahora, tenga cuidado de no perderla durante el proceso de montaje.



Encaje el brazo de control inferior derecho en la mangueta trasera derecha, ambas piezas están marcadas con una 'R' (imagen 8a, rodeada con un círculo). Asegure las piezas entre sí con un tornillo TM (imagen 8b).

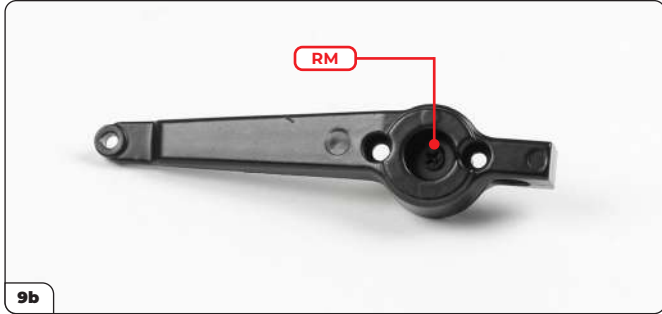
Etapa 26: Montaje de los brazos de control traseros



9a



10a



9b



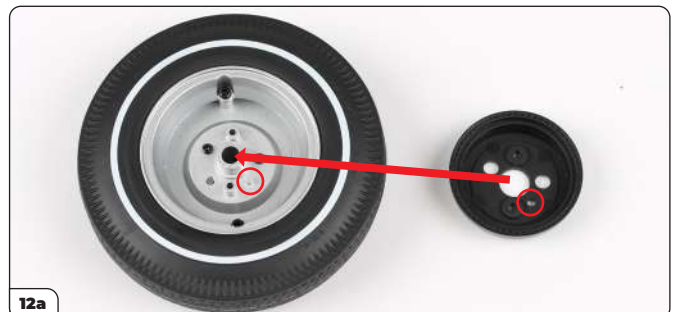
10b

Encaje el otro conector del eje de transmisión en el brazo de control superior derecho, marcado con una 'R' (imagen 9a). Asegúrelos entre sí usando un tornillo RM (imagen 9b).

Encaje la mangueta derecha en el brazo de control superior derecho (imagen 10a), luego asegure las piezas entre sí usando 2 tornillos AM (imagen 10b).



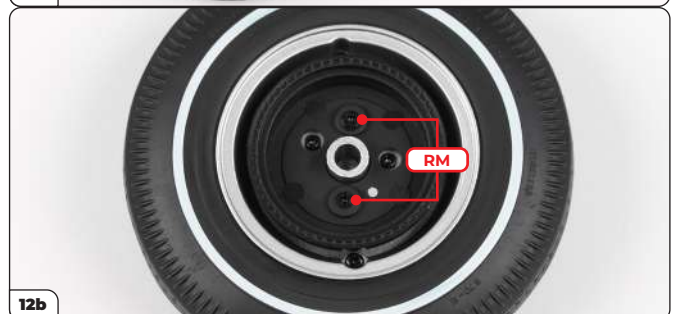
11a



12a



11b



12b

Posicione la cubierta del tambor de freno derecha, marcada con una 'R', sobre la mangueta.

Tome la rueda montada en la Etapa 25. Encaje el tambor de freno trasero izquierdo en la llanta externa (imagen 12a, flecha). Use el pasador de bloqueo y el orificio como guía para alinear las partes correctamente (imagen 12a, rodeados con un círculo). Asegure las piezas entre sí usando 2 tornillos RM (imagen 12b).

Etapa 26: Montaje de los brazos de control traseros

ETAPA COMPLETA



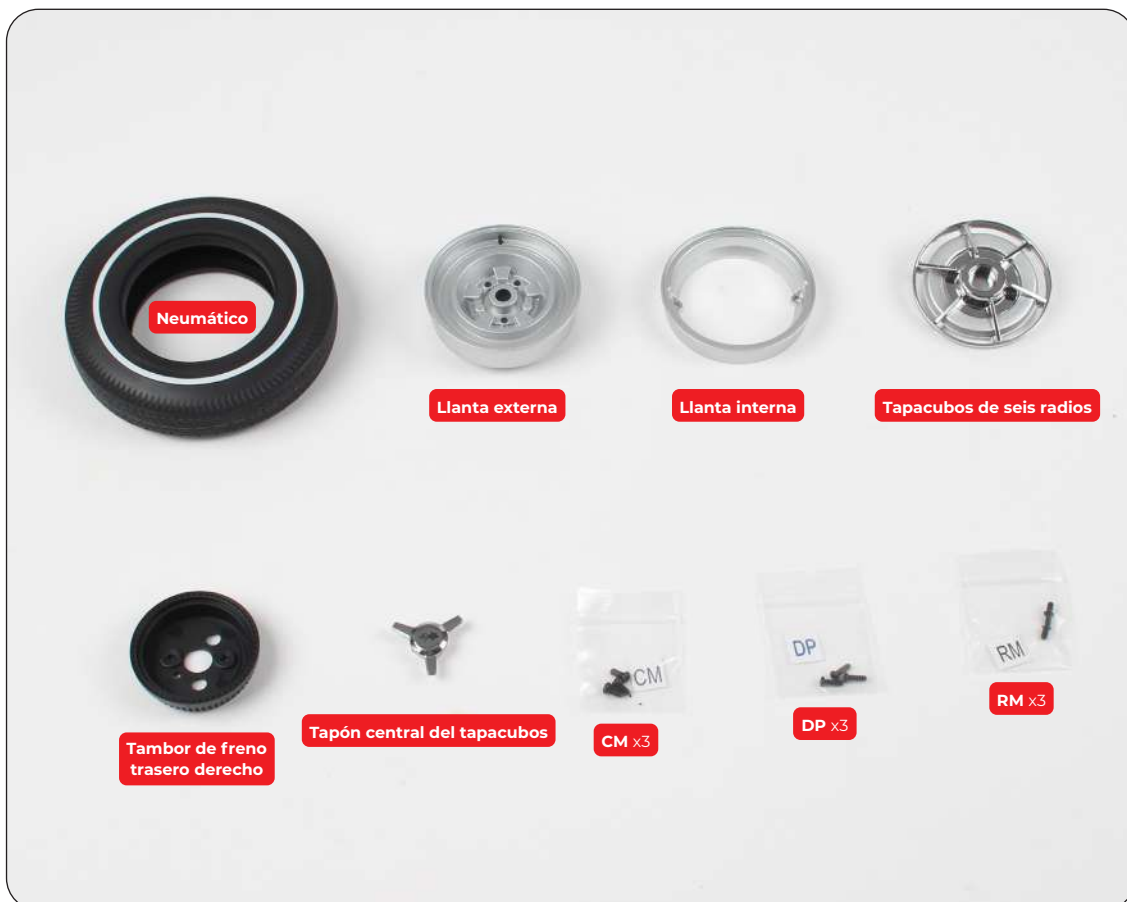
Etapa 27: Ensamblaje de la rueda trasera derecha

En esta etapa montará la rueda trasera derecha. Las ruedas traseras serán acopladas al montaje en la etapa final de este pack.

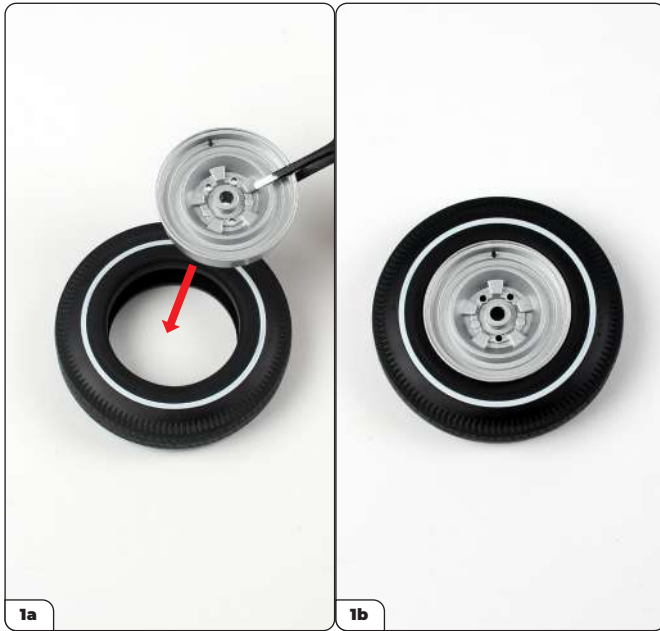


ETAPA 27 LISTA DE PIEZAS

Nombre
Neumático
Llanta externa
Llanta interna
Tapacubos de seis radios
Tambor de freno trasero derecho
Tapón central del tapacubos
Tornillos CM x3
Tornillos DP x3
Tornillos RM x3



Etapa 27: Ensamblaje de la rueda trasera derecha



Introduzca la llanta externa en el neumático (imagen 1a, flecha), hasta que las partes queden enrasadas (imagen 1b).



Dé la vuelta al montaje del paso anterior y encaje la llanta interna en la llanta externa, alineando los orificios (rodeados con un círculo).



Asegure las piezas entre sí usando 2 tornillos CM.



Vuelva a dar la vuelta al montaje y encaje el tapacubos de seis radios en su lugar, alineando la ranura del tapacubos con la válvula de aire (rodeadas con un círculo).

Etapa 27: Ensamblaje de la rueda trasera derecha



Desde el otro lado de la llanta, asegure el tapacubos usando 2 tornillos DP.



Encaje el tambor de freno trasero derecho en la llanta externa, usando el pasador de bloqueo y el orificio como guía para alinear las partes correctamente.



Asegure las partes entre sí usando 2 tornillos RM.



Introduzca el tapón central del tapacubos en el tapacubos o espere hasta haber acoplado la rueda en la etapa 32.

Etapa 27: Ensamblaje de la rueda trasera derecha

ETAPA COMPLETA



Etapa 28: Montaje de la caja de cambios

Ahora montará la caja de cambios, acoplando los engranajes y el eje de transmisión que accionan la dirección de su maqueta.



ETAPA 28 LISTA DE PIEZAS

Nombre

Eje del engranaje de transmisión

Engranaje de propulsión

Engranaje de transmisión

Enlace en forma de C

Cubierta de la caja de cambios

Caja de cambios

Tornillos FM x3

Tornillos QM x3

Tornillos DM x3



Etapa 28: Montaje de la caja de cambios



Coloque el engranaje de transmisión dentro de la caja de cambios, como se muestra en la imagen (flecha).



Encaje en engranaje de propulsión en su lugar, de manera tal que el lado con ocho dientes (recuadro) conecte con el engranaje de transmisión.



Coloque el eje del engranaje de transmisión en la caja de cambios, de manera tal que el extremo dentado conecte con el engranaje de propulsión (flecha).



Gire el eje de manera tal que la parte plana del otro extremo quede orientada en la dirección indicada por la flecha. Los engranajes deberían girar cuando se hace girar el eje.



Encaje la cubierta de la caja de cambios encima de la caja de cambios y asegúrela con 2 tornillos FM.



Tome el enlace en forma de C y observe que tiene un orificio cuadrado (flecha) y un orificio redondo.

Etapa 28: Montaje de la caja de cambios



El orificio redondo del enlace encaja en el poste de la barra central de dirección (rodeado con un círculo).



Acople el enlace al poste usando un tornillo QM, teniendo cuidado de no apretarlo demasiado, de esta manera el otro extremo del enlace se alzará hacia el área ahuecada del chasis (flecha).



Coloque el montaje de la caja de cambios en el área ahuecada del chasis, como se muestra en la imagen.



Con cuidado, dé vuelta al montaje y asegure la caja de cambios usando un tornillo DM.

Etapa 28: Montaje de la caja de cambios



Encaje el orificio cuadrado del enlace en la caja de cambios (flecha).



Asegure las piezas entre sí usando un tornillo OM.

ETAPA COMPLETA



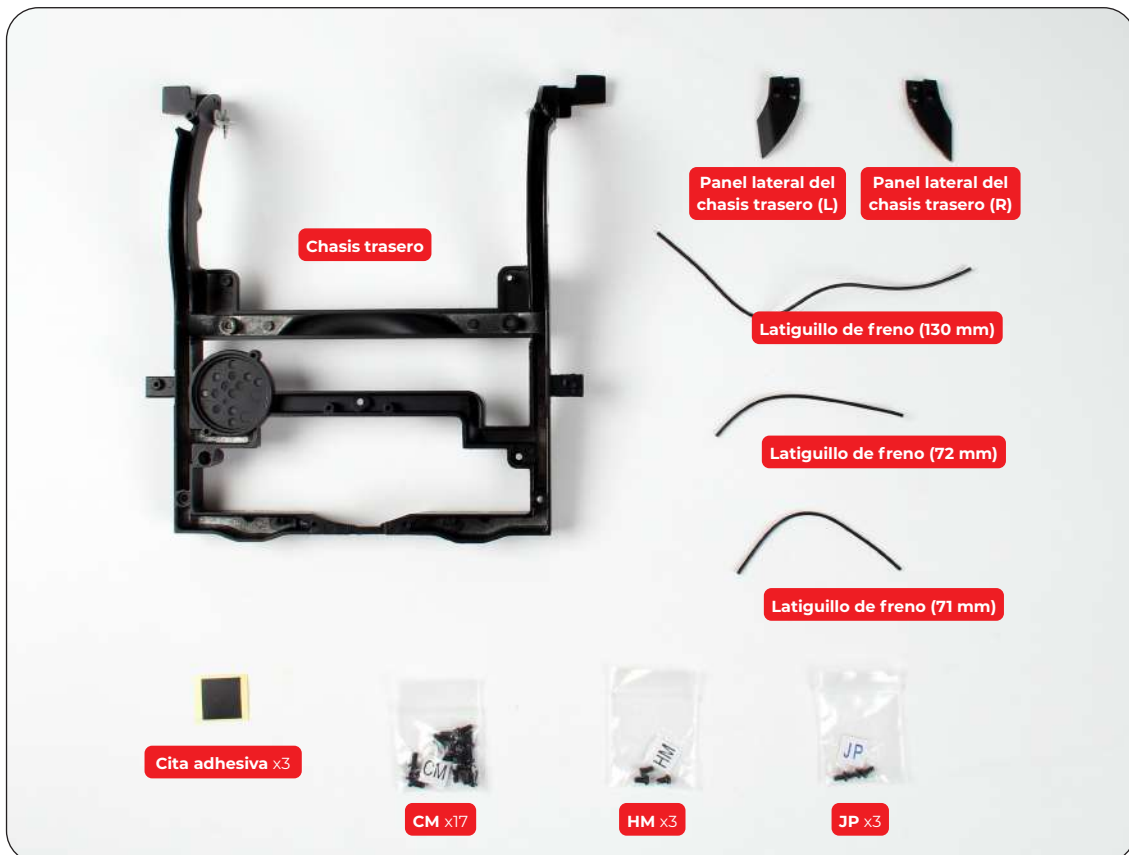
Etapa 29: Acoplamiento del chasis trasero

A continuación, montará el chasis trasero para luego acoplarlo al montaje principal. Además, comenzará a conectar los latiguillos de los frenos.



ETAPA 29 LISTA DE PIEZAS

Nombre
Chasis trasero
Panel lateral del chasis trasero (L - izquierdo)
Panel lateral del chasis trasero (R - derecho)
Latiguillo de freno (130 mm)
Latiguillo de freno (72 mm)
Latiguillo de freno (71 mm)
Cita adhesiva x3
Tornillos CM x17
Tornillos HM x3
Tornillos JP x3



Etapa 29: Acoplamiento del chasis trasero



Alinee los paneles laterales del chasis (marcados con una 'L' (izquierdo) y con una 'R' (derecho), rodeadas con un círculo) con el chasis trasero, como se muestra en la imagen.

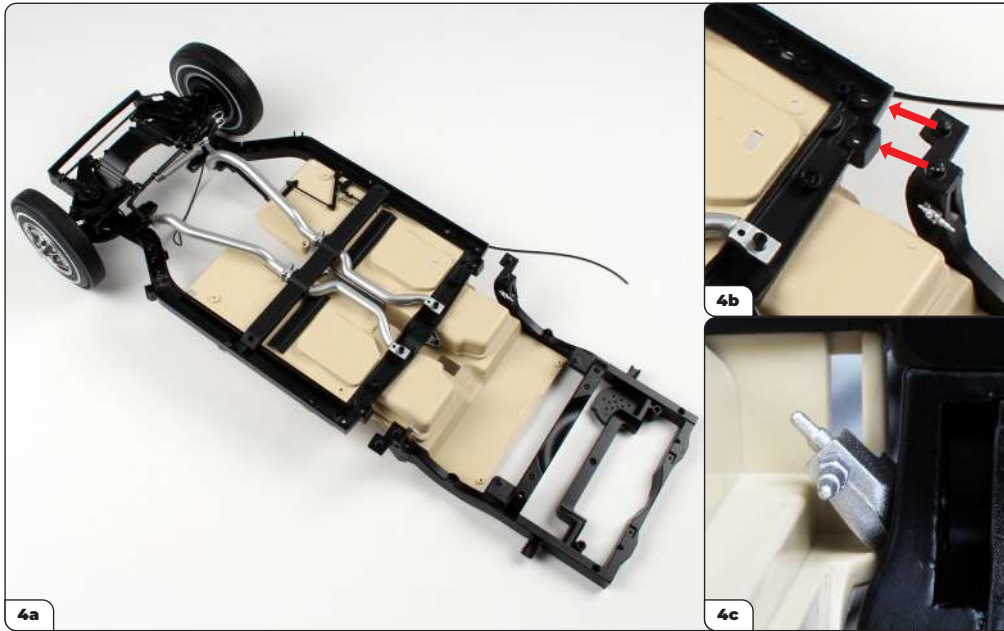


Coloque el panel lateral derecho en el chasis trasero, alineando los orificios para tornillos de las dos piezas (rodeados con círculos).

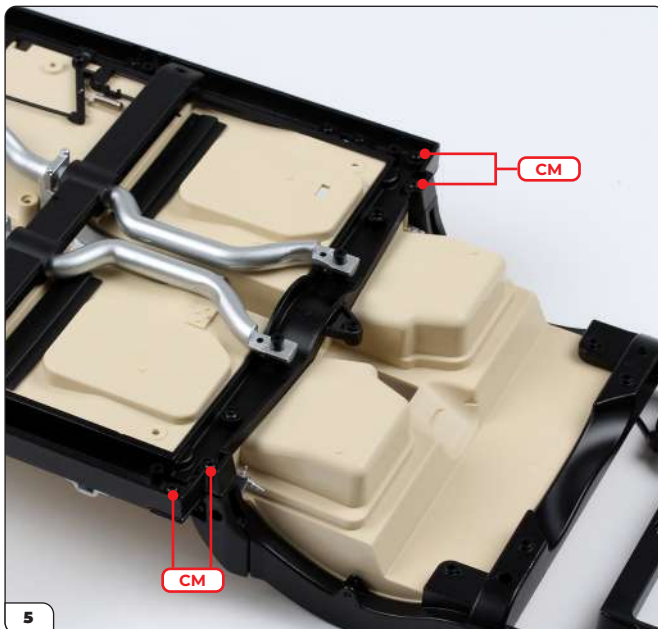


Asegure el panel derecho en su lugar usando 2 tornillos CM (imagen 3a). Coloque el panel izquierdo y asegúrelo en su lugar usando 2 tornillos CM (imagen 3b).

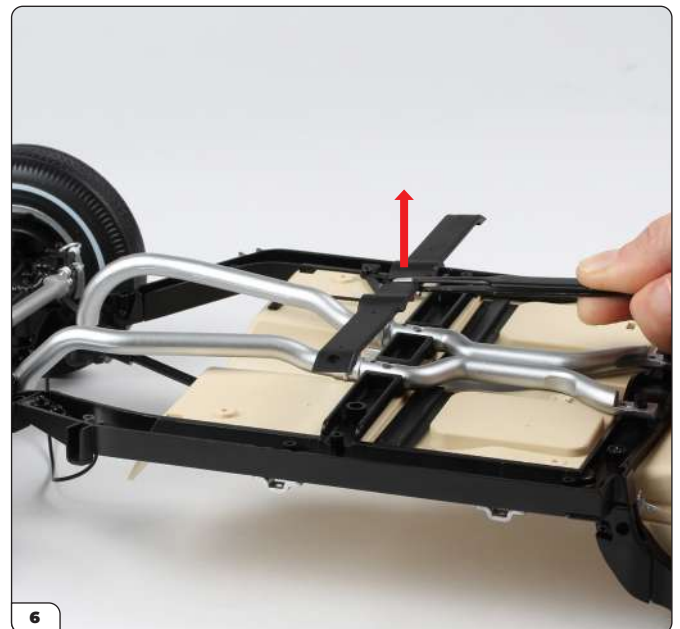
Etapa 29: Acoplamiento del chasis trasero



Alinee el chasis trasero con el montaje principal, como se muestra en la imagen 4a. Los postes en los extremos del chasis trasero encajan debajo de los orificios para tornillos del montaje principal (imagen 4b, flechas). Encaje el chasis trasero en el montaje principal, asegurándose de que los conectores plateados de los latiguillos no se enganchen (imagen 4c).

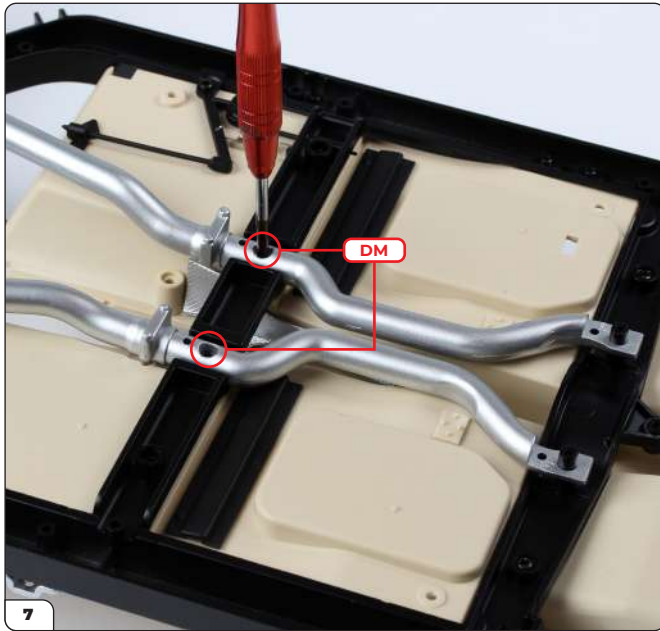


Asegure el chasis trasero usando 4 tornillos CM.



Retire con cuidado la cubierta del travesaño.

Etapa 29: Acoplamiento del chasis trasero



7 Retire los dos tornillos que sujetan los tubos de escape y póngalos en un lugar seguro.



8 Levante con delicadeza los extremos de los tubos de escape de los postes para tornillos del bastidor del chasis (flechas).

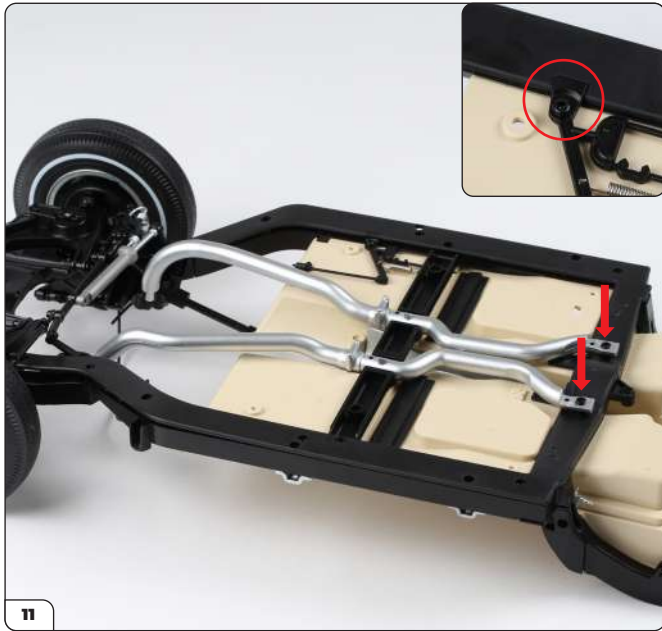


9 Alinee el montaje de la cubierta del chasis (Etapa 20) con el bastidor, como se muestra en la imagen.

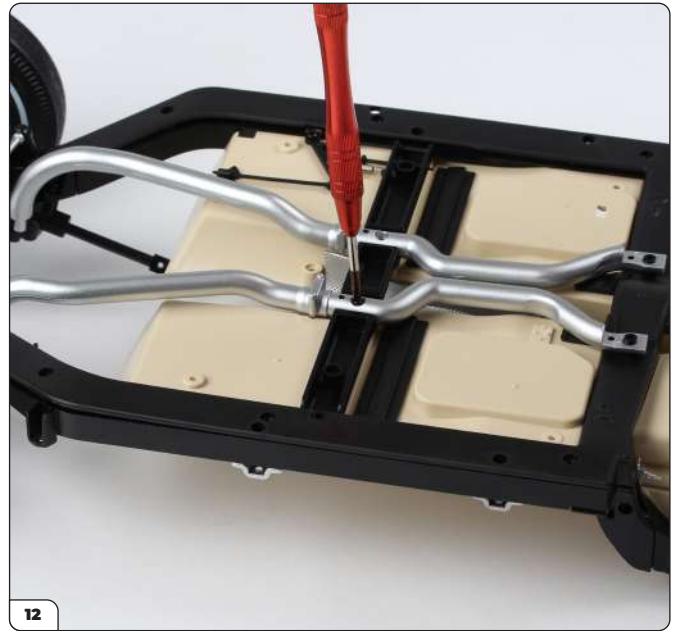


10 Introduzca el soporte del cilindro en el agujero del cilindro (flechas).

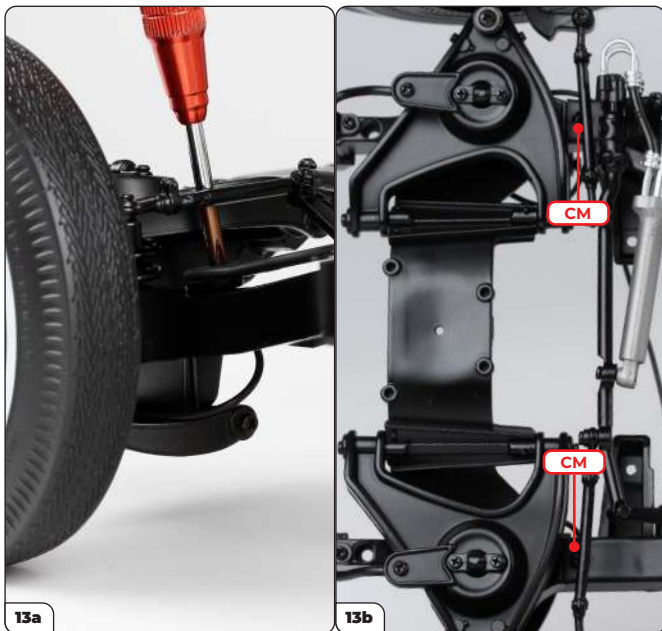
Etapa 29: Acoplamiento del chasis trasero



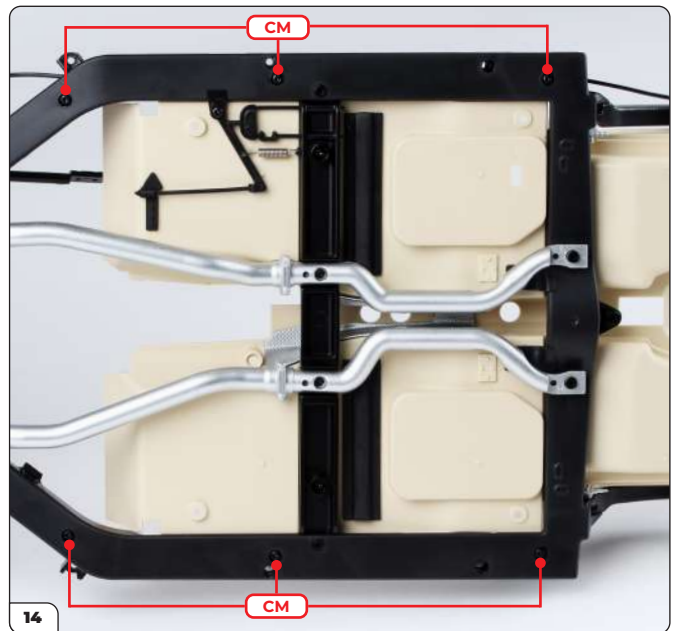
Encaje la cubierta del chasis en su lugar, como se muestra en la imagen. Tenga cuidado al montar la cubierta por debajo del soporte del cable del freno de mano (recuadro, rodeado con un círculo). Una vez haya colocado el chasis en su lugar, vuelva a encajar los extremos de los tubos de escape en los postes para tornillos (flechas).



Vuelva a fijar los tubos de escape en su lugar, usando los tornillos DM que retiró en el paso 7.

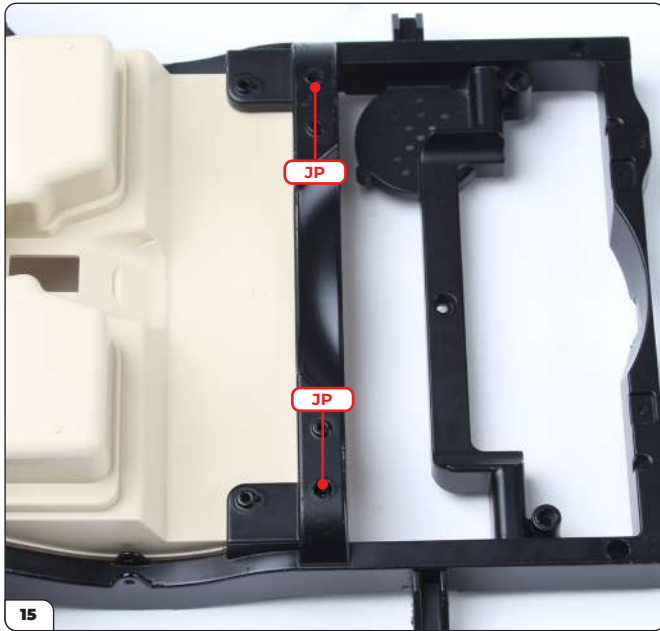


Empiece a fijar la cubierta del chasis usando 2 tornillos CM. Para ello, introduzca el destornillado entre el brazo de control y la articulación de la dirección (imágenes 13a y 13 b).

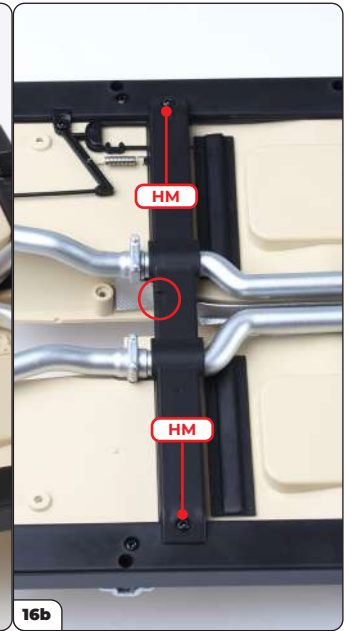
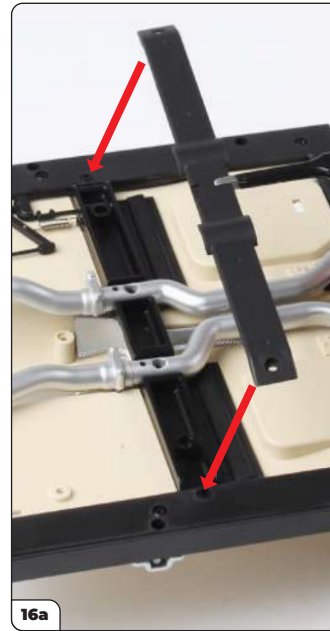


Asegure el resto de la cubierta usando 6 tornillos CM.

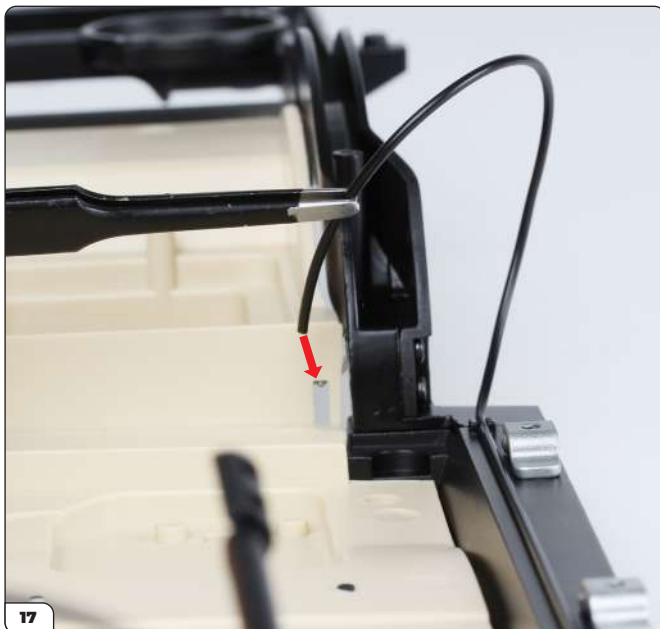
Etapa 29: Acoplamiento del chasis trasero



Atravesando los orificios del chasis trasero, introduzca dos tornillos JP en el suelo del habitáculo.



Vuelva a colocar la cubierta del travesaño en su lugar (imagen 16a) y fíjela usando 2 tornillos HM. Asegúrese de que la muesca esté orientada como se muestra en la imagen 16b (rodeada con un círculo).

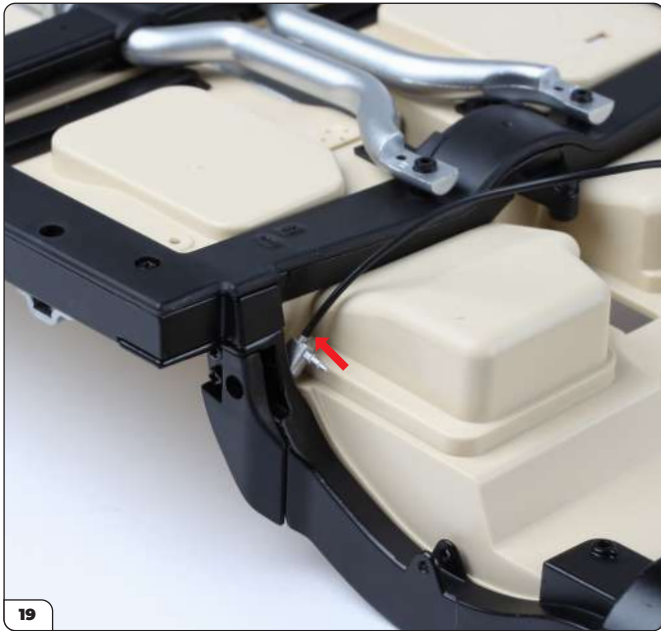


Guíe el extremo del latiguillo de freno principal a través de la abertura en el lado izquierdo del suelo del habitáculo (flecha).



Introduzca el extremo del latiguillo en el pasador del conector plateado (imagen 18a, flecha). A continuación, ajuste el cable hasta que quede plano a lo largo del chasis, como se muestra en la imagen 18b.

Etapa 29: Acoplamiento del chasis trasero



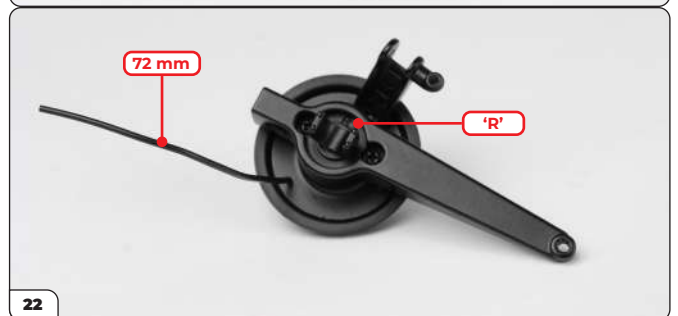
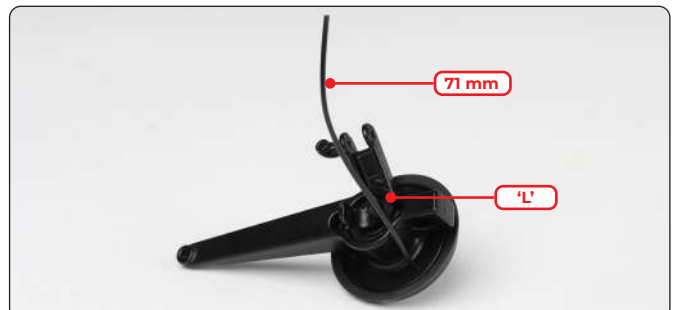
Conecte un extremo de latiguillo de freno largo (130 mm) en el pasador del conector plateado del lado derecho (flecha).



Pase el cable por debajo del saliente de bastidor del chasis (rodeado con un círculo) y conecte el otro extremo en el pasador del lado izquierdo del conector (flecha).



Use los trozos de cinta adhesiva para asegurar el latiguillo de freno principal al chasis (flechas).



Conecte el latiguillo de freno más corto (71 mm) en el pasador de la mangueta izquierda y el latiguillo de freno ligeramente más largo (72 mm) en la mangueta derecha.

Etapa 29: Acoplamiento del chasis trasero

ETAPA COMPLETA



Etapa 30: Montaje de la caja del diferencial trasero

En esta etapa comenzará a montar el diferencial trasero, ensamblando la caja y colocando el soporte.

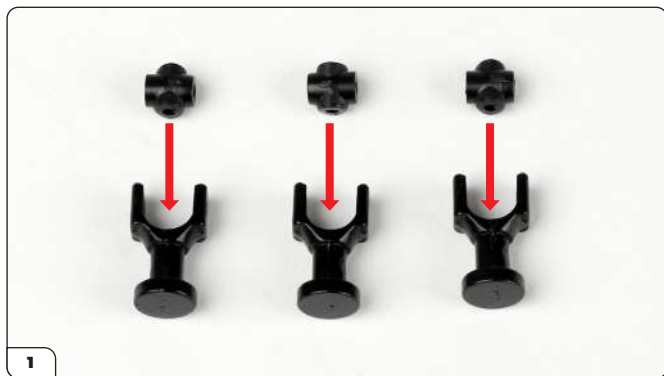


ETAPA 30 LISTA DE PIEZAS

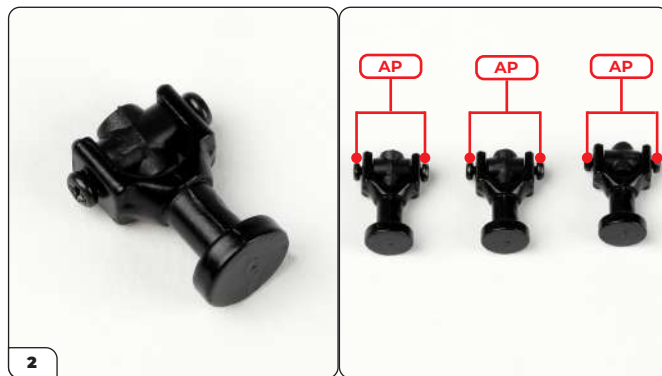
Nombre
Caja del diferencial trasero (superior)
Caja del diferencial trasero (inferior)
Articulación de biela x3
Articulación universal x3
Soporte angular
Travesaño
Soporte
Poste de fijación
Tornillos AP x10
Tornillos DM x14



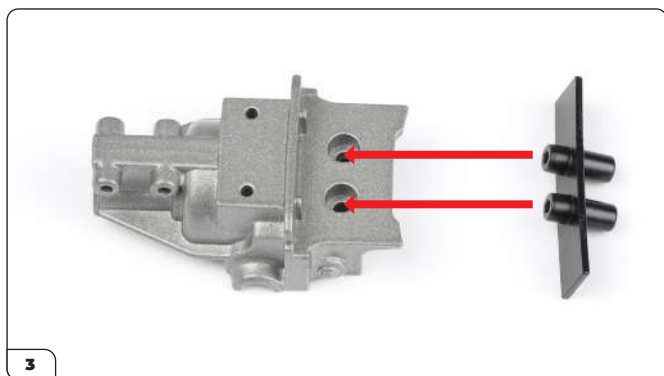
Etapa 30: Montaje de la caja del diferencial trasero



Encaje las tres articulaciones universales en las articulaciones de biela (flechas). Oriente las articulaciones universales en la manera en la que se muestra en la imagen.



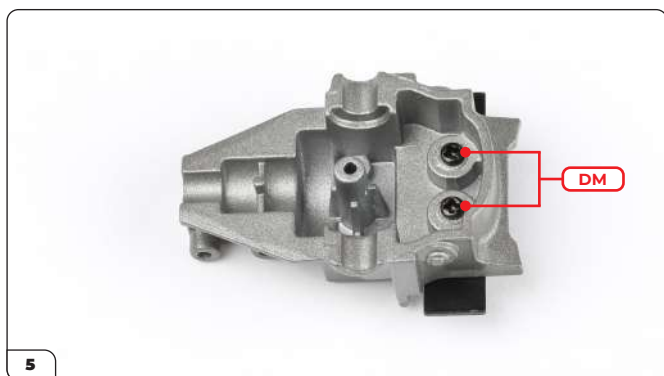
Asegure la articulación universal a la biela usando 2 tornillos AP. Repita esta operación con todas articulaciones.



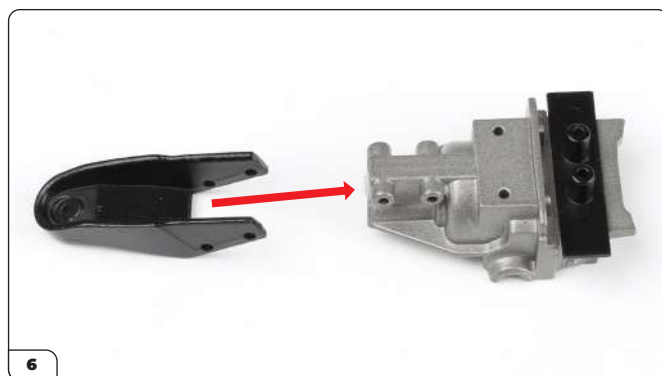
Alinee el poste de fijación y la parte inferior de la caja del diferencial trasero, como se muestra en la imagen. Observe que los postes más cortos encajan en los orificios (flechas).



Coloque el poste de fijación en la caja.

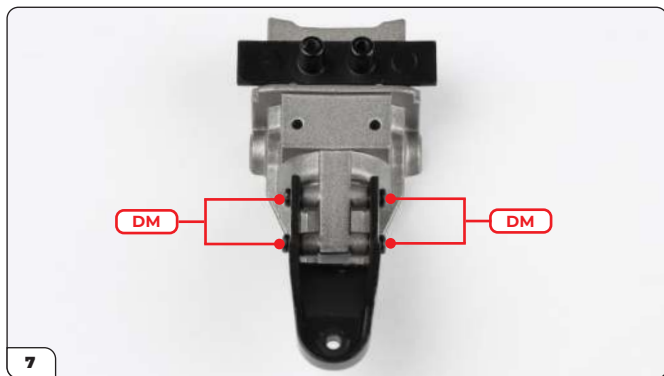


Dé vuelta a la caja y asegure las partes entre sí usando 2 tornillos DM.

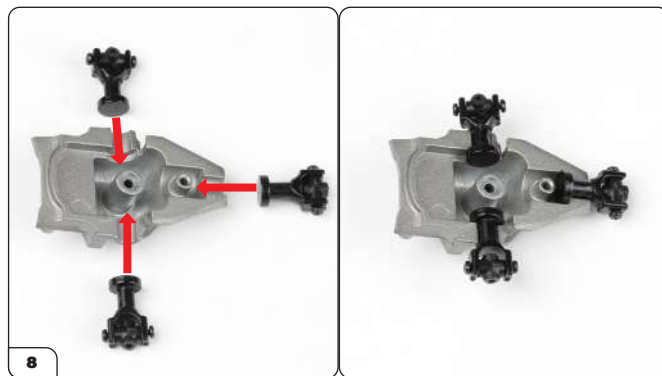


Alinee el soporte angular con la caja, como se muestra en la imagen.

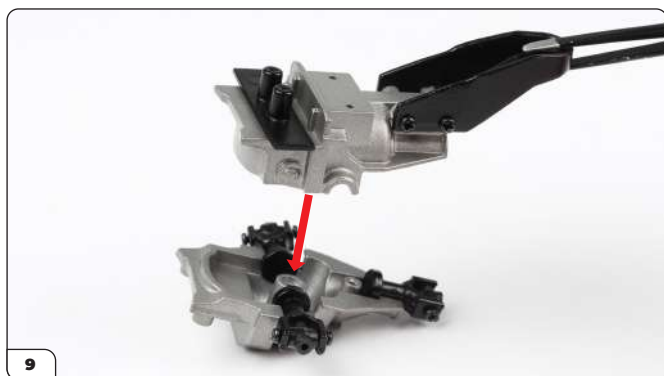
Etapa 30: Montaje de la caja del diferencial trasero



Fije el soporte angular a la caja usando 4 tornillos DM.



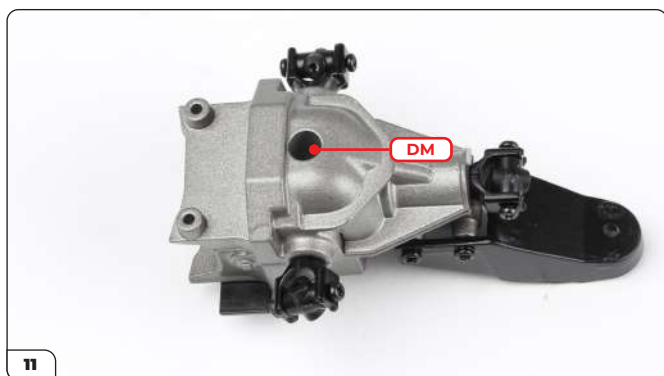
Encaje las articulaciones de biela en las ranuras de la parte superior de la caja del diferencial trasero.



Alinee la partes superior e inferior de la caja del diferencial trasero, como se muestra en la imagen.



Encaje las dos partes.

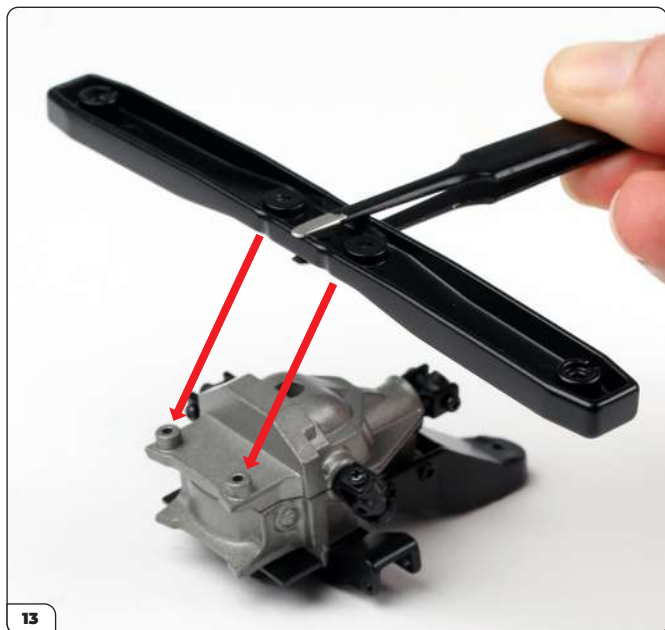


Dé vuelta al montaje y asegúrelos usando un tornillo DM.

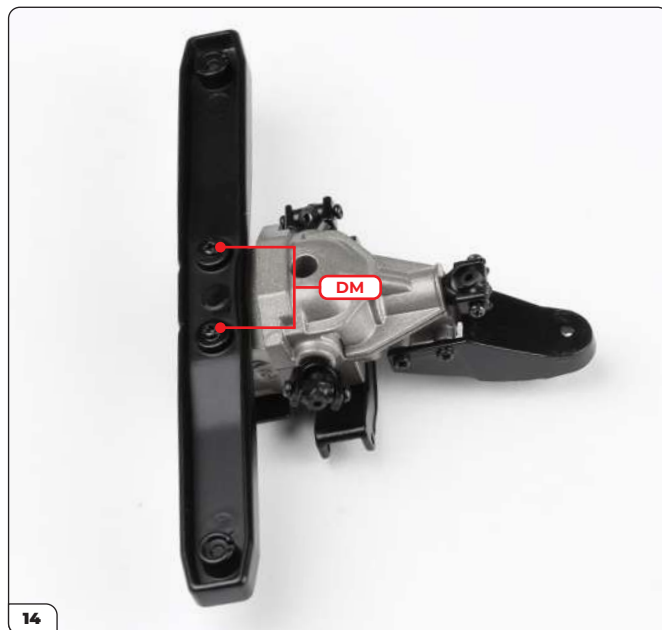


Posicione el soporte encima de los dos orificios de la parte inferior de la caja y asegúrelos usando 2 tornillos DM.

Etapa 30: Montaje de la caja del diferencial trasero



Posicione el travesaño sobre la parte superior de la caja.



Asegure el travesaño usando 2 tornillos DM.



Alinee el eje de transmisión (Etapa 23) con la caja del diferencial trasero (imagen 15a). Encaje el conector en la articulación central (imagen 15b, flecha) y asegure las piezas entre sí usando 2 tornillos AP (imagen 15c).

Etapa 30: Montaje de la caja del diferencial trasero

ETAPA COMPLETA



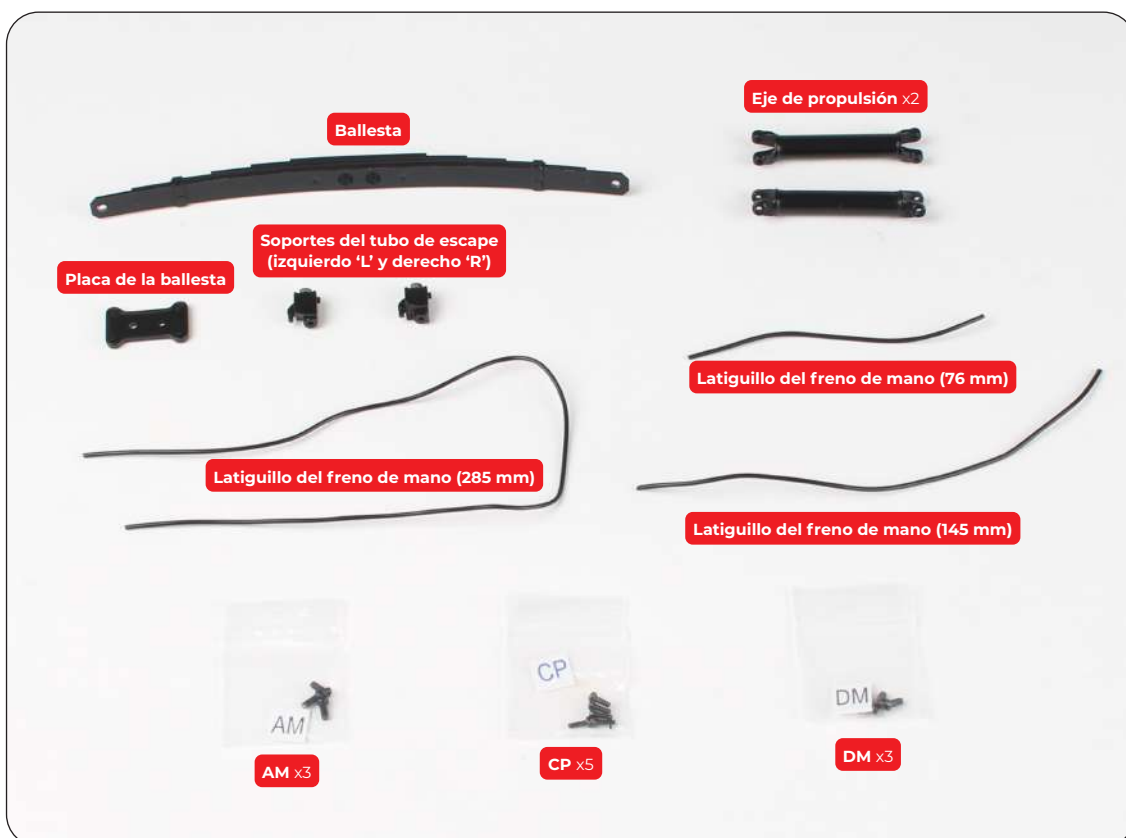
Etapa 31: Montaje de la ballesta trasera

En esta etapa encajará la suspensión de ballesta trasera en la caja del diferencial. Además, incorporará los latiguillos del freno de mano al montaje principal.



ETAPA 31 LISTA DE PIEZAS

Nombre
Ballesta
Eje de propulsión x2
Placa de la ballesta
Soportes del tubo de escape (izquierdo 'L' y derecho 'R')
Latiguillo del freno de mano (285 mm)
Latiguillo del freno de mano (76 mm)
Latiguillo del freno de mano (145 mm)
Tornillos AM x3
Tornillos CP x5
Tornillos DM x3



Etapa 31: Montaje de la ballesta trasera



1
Posicione el extremo de uno de los ejes de propulsión en la articulación del diferencial trasero, como se muestra en la imagen (flecha).



2
Asegure las piezas entre sí usando 2 tornillos CP.

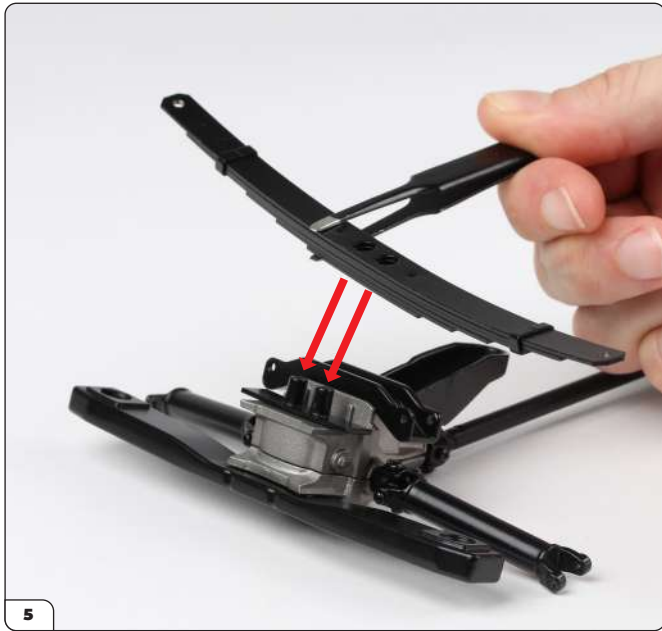


3
Encaje el otro eje en la articulación restante (flecha).



4
Asegure las piezas entre sí usando 2 tornillos CP.

Etapa 31: Montaje de la ballesta trasera



Encaje la ballesta en el poste de fijación, en la orientación indicada en la imagen (flechas).



Una vez en su sitio, la ballesta tiene que curvarse hacia arriba.



Posicione la placa de la ballesta en su lugar (flechas), asegurándose de que el lado con los pernos (recuadro, rodeados con un círculo) quede mirando hacia arriba.

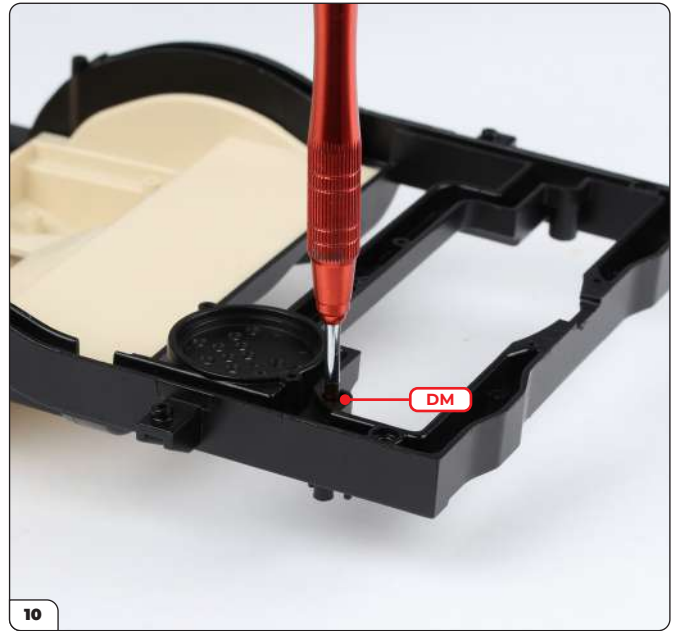


Asegure la placa en su lugar usando 2 tornillos AM.

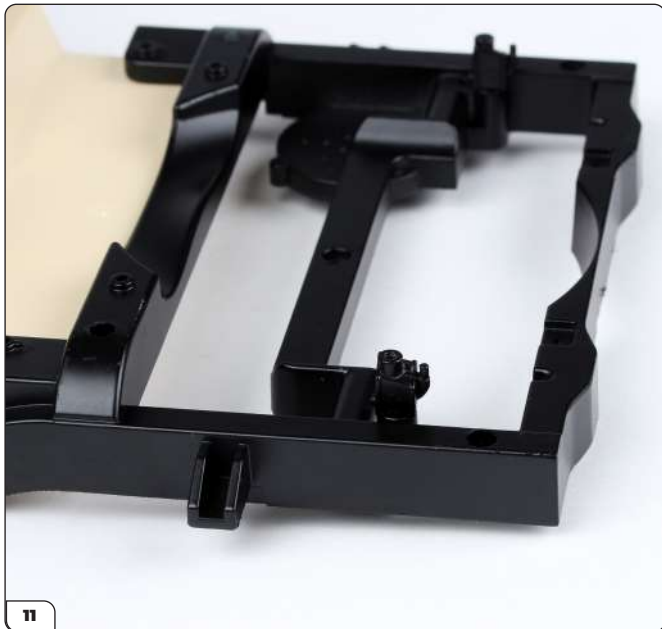
Etapa 31: Montaje de la ballesta trasera



Los soportes de los tubos de escape están marcados con una 'L' (izquierdo) y con una 'R' (derecho) (recuadro, rodeadas con un círculo). Encaje el soporte izquierdo, 'L', en el chasis trasero (flecha).



Dé la vuelta al montaje y asegure el soporte derecho usando un tornillo DM.

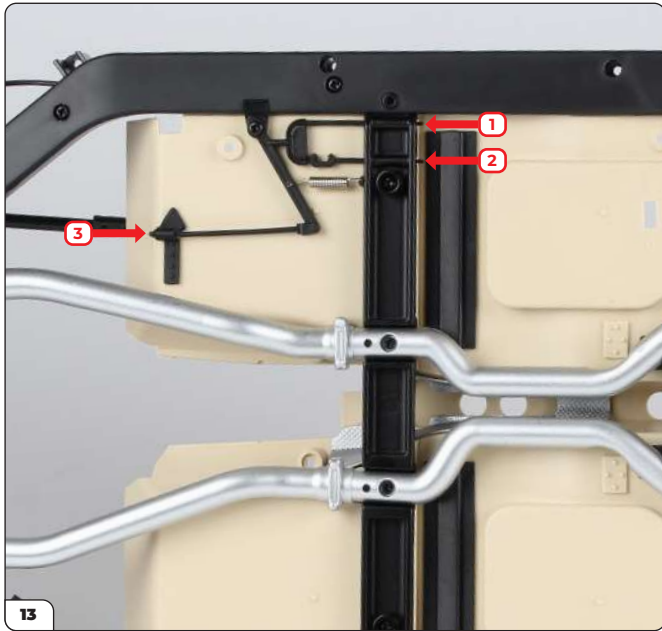


Vuelva a dar la vuelta al montaje y encaje el soporte derecho, 'R', en el chasis trasero, como se muestra en la imagen.

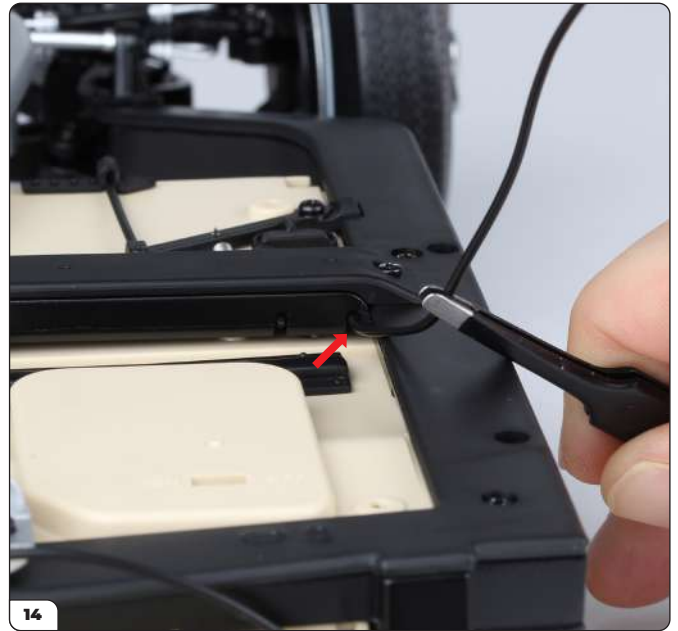


Dé nuevamente la vuelta al montaje y asegure el soporte izquierdo usando un tornillo DM.

Etapa 31: Montaje de la ballesta trasera



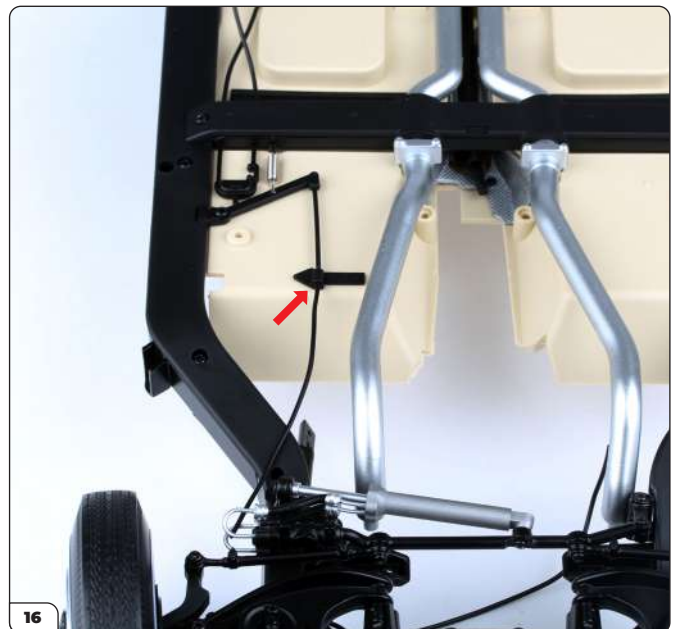
Los tres latiguillos del freno de mano se conectan a los pasadores del cable del freno de mano (flechas), indicados en la imagen como 1, 2 y 3.



Conecte el latiguillo de 145 mm en el pasador 1.



Conecte el latiguillo de 285 mm en el pasador 2.



Conecte el latiguillo de 76 mm en el pasador 3.

Etapa 31: Montaje de la ballesta trasera

ETAPA COMPLETA



Etapa 32: Montaje de la suspensión y de las ruedas traseras

En la última etapa de este pack, terminará de ensamblar la suspensión trasera para después montarla a su maqueta. Luego conectará los latiguillos de freno y montará las ruedas traseras.



ETAPA 32 LISTA DE PIEZAS

Nombre	Nombre
Barra oscilante inferior x2	Tuerca hexagonal x6
Biela de amortiguador trasero x2	Tornillos AP x5
Cilindro de amortiguación trasero x2	Tornillos AM x4
Muelle x2	Tornillos CP x5
Articulación universal x2	Tornillos CM x5
Arandela (gruesa) x2	Tornillos GP x3
Arandela (fina) x2	Tornillos OM x3
Varilla de retención x2	Tornillos PM x3
Llave inglesa	Tornillos SM x3



Etapa 32: Montaje de la suspensión y de las ruedas traseras



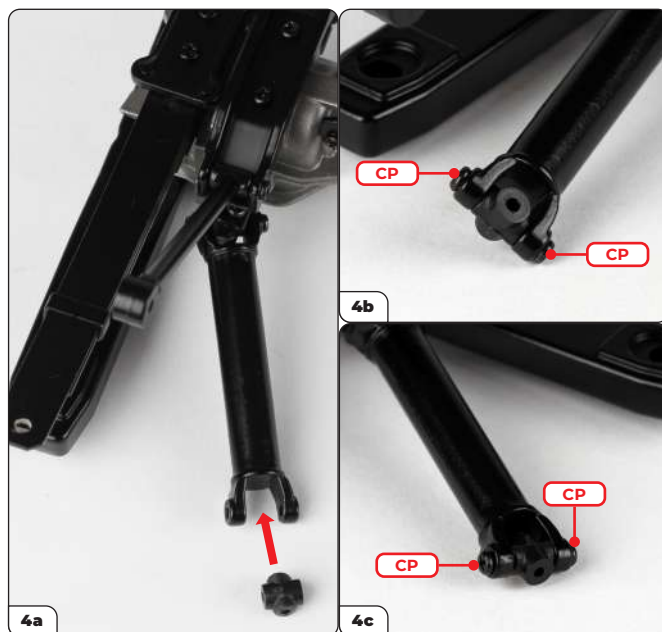
Encaje el extremo más pequeño de una barra oscilante inferior en el soporte del diferencial trasero (flecha).



Asegure la barra oscilante al montaje usando un tornillo PM.

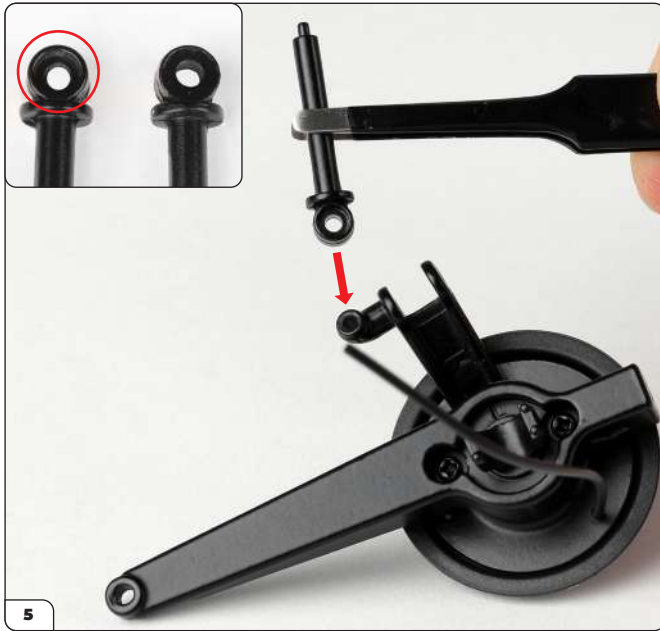


Encaje la otra barra oscilante inferior al montaje y asegúrela con un tornillo PM.



Encaje una articulación universal en el extremo del eje de propulsión (imagen 4a, flecha) y asegúrela usando 2 tornillos CP (imagen 4b). Encaje la otra articulación universal en el eje de propulsión restante y asegúrela con 2 tornillos CP (imagen 4c).

Etapa 32: Montaje de la suspensión y de las ruedas traseras



5
Posicione la biela de amortiguador trasero sobre el brazo de control inferior de la mangueta izquierda (flecha). Observe que la biela tiene un rebaje en un lado (recuadro, rodeado con un círculo) que tiene que mirar hacia fuera del brazo de control.



6
Introduzca un tornillo AM en el orificio de la biela para asegurarla al brazo de control.



7
Asegure la otra biela de amortiguador trasero al montaje derecho con un tornillo AM, siguiendo los mismos pasos anteriores.



8
Alinee la mangueta izquierda con el eje de propulsión del lado izquierdo del diferencial, como se muestra en la imagen (flecha).

Etapa 32: Montaje de la suspensión y de las ruedas traseras



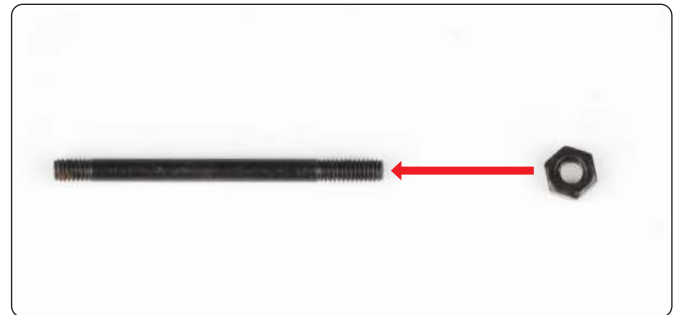
Encaje la mangueta en el eje y asegúrela con 2 tornillos AP.



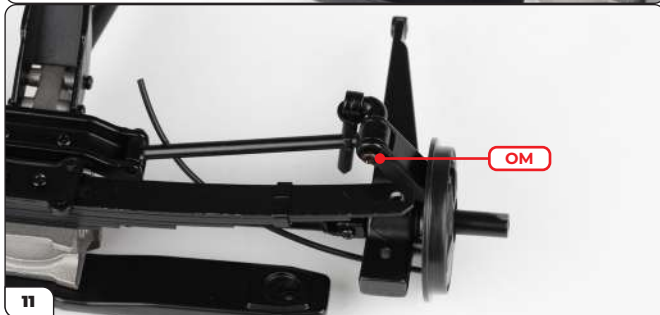
Acople la mangueta derecha siguiendo los mismos pasos anteriores y asegúrela usando 2 tornillos AP.



Encaje los extremos grandes de las barras oscilantes inferiores en los brazos de control inferiores y asegure cada uno de ellos con un tornillo OM.



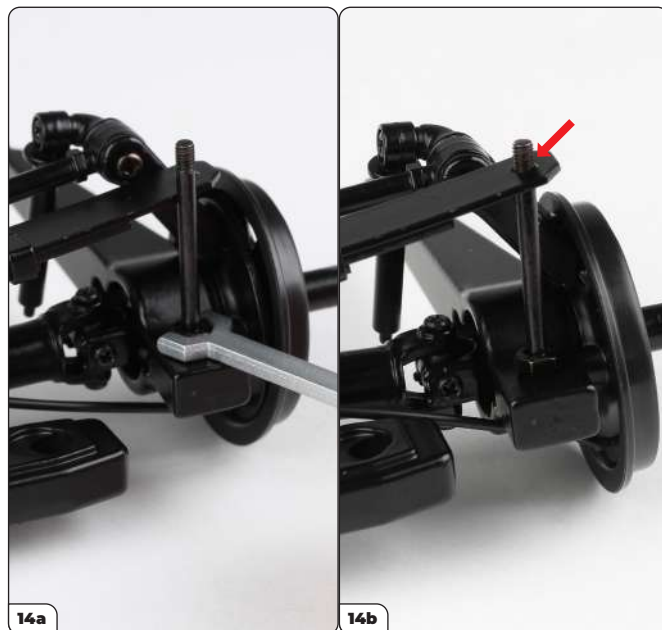
Enrosque una tuerca hexagonal en el extremo acanalado más largo de la varilla de retención, como se muestra en la imagen.



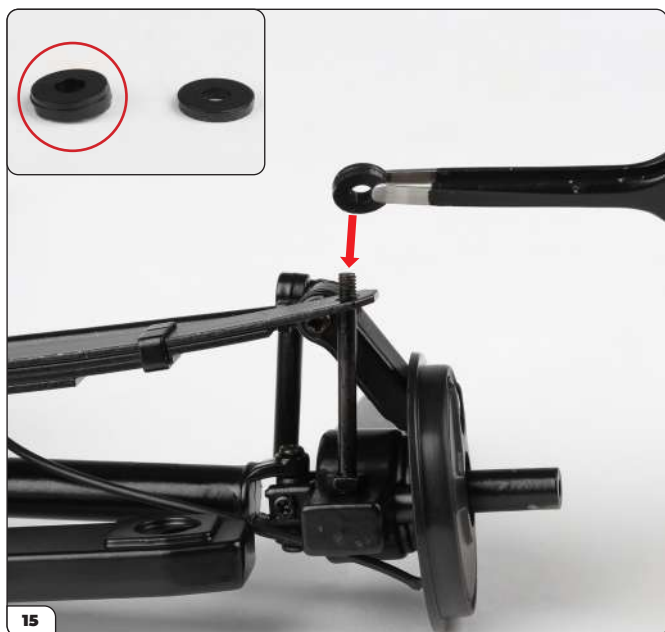
Etapa 32: Montaje de la suspensión y de las ruedas traseras



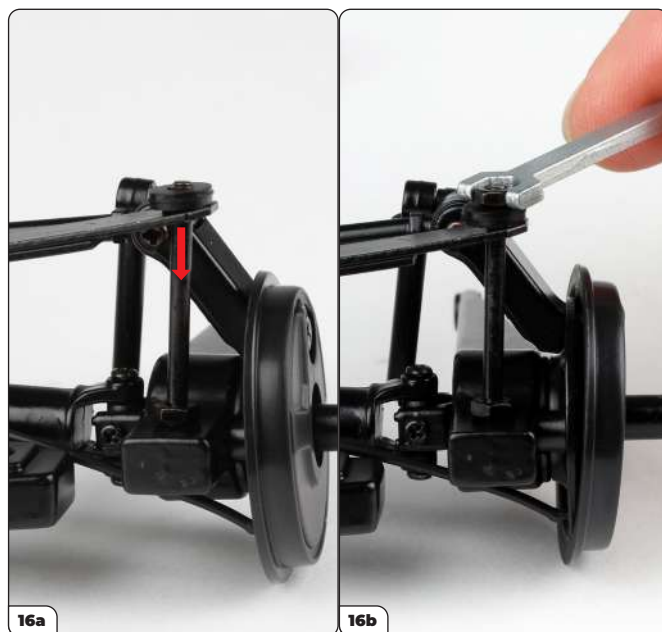
Dé vuelta al montaje y coloque una tuerca hexagonal en el brazo de control superior izquierdo (imagen 13a, flecha). Desde abajo (imagen 13b, flecha), enrosque el extremo acanalado más largo de la varilla de retención en la tuerca que acaba de colocar en el brazo de control, hasta que la punta de la varilla quede a ras con la tuerca.



Dé la vuelta al montaje y apriete la tuerca hexagonal colocada en el paso 12, usando la llave inglesa proporcionada, para asegurar la varilla de retención (imagen 14a). Encaje el extremo de la ballesta sobre el extremo acanalado más corto de la varilla de retención (imagen 14b, flecha).

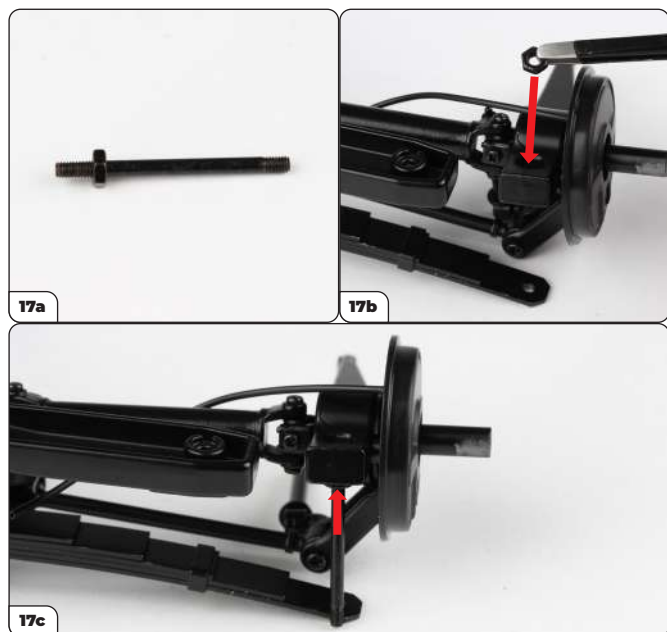


Coloque una arandela gruesa (recuadro, rodeada con un círculo) sobre el extremo corto de la varilla de retención (flecha).

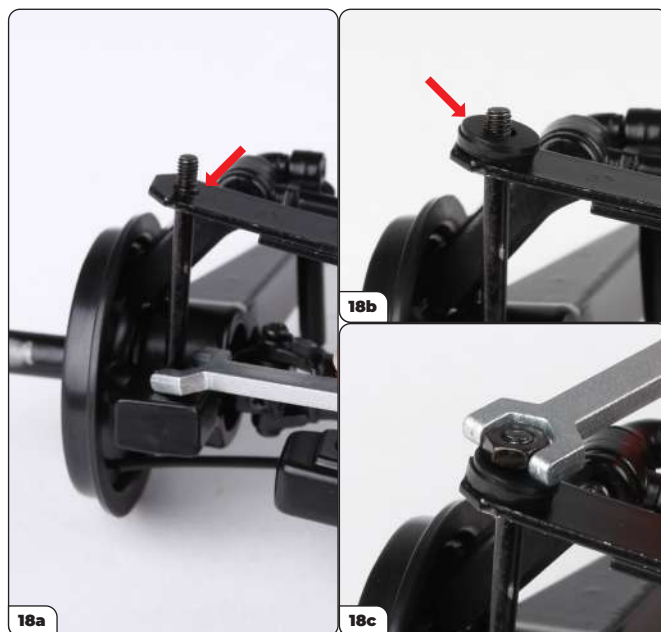


Empuje la arandela y la ballesta hacia abajo en la varilla de retención (imagen 16a, flecha). Luego enrosque una tuerca hexagonal en el extremo corto hasta que la punta de la varilla quede a ras con la tuerca, como se muestra en la imagen 16b.

Etapa 32: Montaje de la suspensión y de las ruedas traseras



Encaje la otra varilla de retención en el lado derecho, tal y como lo hizo con la anterior. Enrosque una tuerca hexagonal en el extremo acanalado largo (imagen 17a). Luego, coloque otra tuerca hexagonal en el agujero del brazo de control superior (imagen 17b). Enrosque la varilla de retención en el brazo de control superior y en la tuerca hexagonal, desde el otro lado (imagen 17c).



Apriete la tuerca hexagonal para asegurar la varilla y encaje el extremo de la ballesta en el otro extremo de la varilla (imagen 18a). Luego coloque una arandela gruesa en el extremo de la varilla (imagen 18b). Enrosque una tuerca hexagonal sobre la arandela y apriétela hasta que quede a ras con la punta de la varilla (imagen 18c).

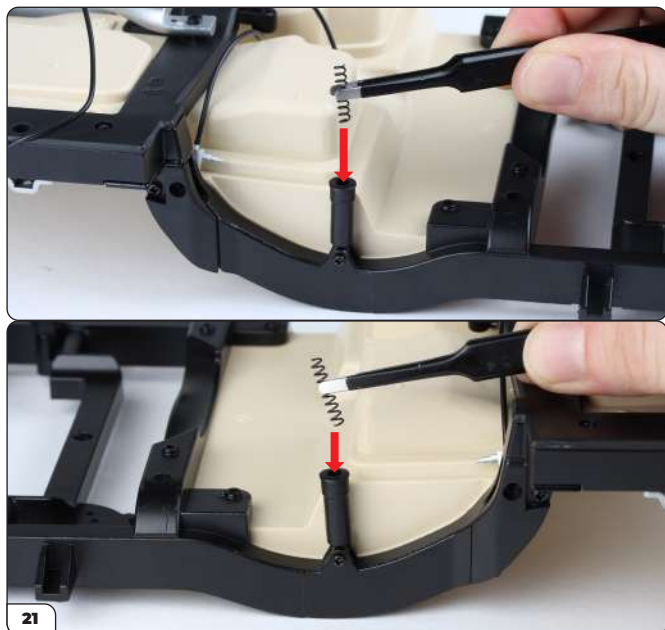


Encaje el cilindro de amortiguación trasero en el chasis trasero, como se muestra en la imagen (flecha).



Asegure el cilindro con un tornillo GP (imagen 20a). Encaje el cilindro restante en el otro lado y asegúrelo con un tornillo GP (imagen 20b).

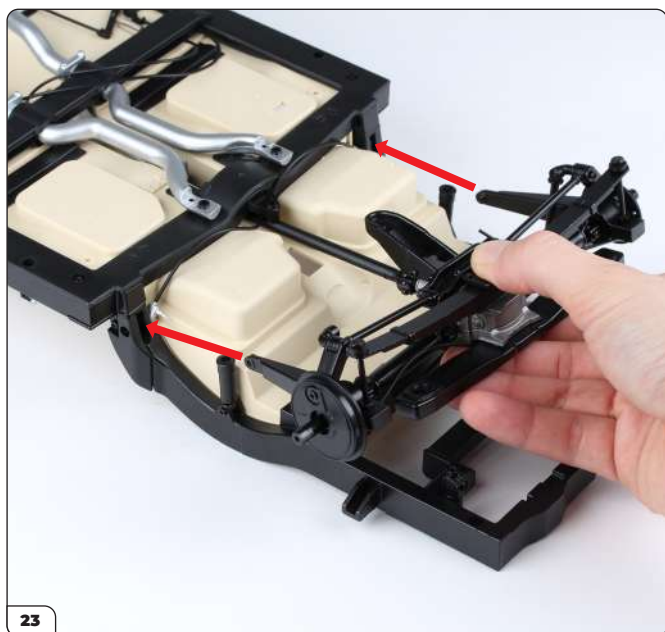
Etapa 32: Montaje de la suspensión y de las ruedas traseras



Coloque dos muelles dentro de los cilindros, como se muestra en la imagen (flechas).



Alinee el montaje de la suspensión trasera con el chasis trasero, como se muestra en la figura. Encaje el extremo del eje de transmisión en el canal central del suelo del habitáculo (flecha).



Siga encajando el eje de transmisión a través del canal central, mientras guía los brazos de control superiores hacia las aberturas del chasis trasero (flechas).



Mientras va encajando el montaje, introduzca las bielas de amortiguador en los cilindros (rodeados con un círculo).

Etapa 32: Montaje de la suspensión y de las ruedas traseras



25

Presione ambas bielas de amortiguador en los cilindros y, luego, encaje los extremos de los brazos de control superiores en las aberturas resaltadas en el paso 23.



26

Empuje con firmeza hasta el soporte angular quede alineado con el orificio para tornillos del chasis (rodeado con un círculo).

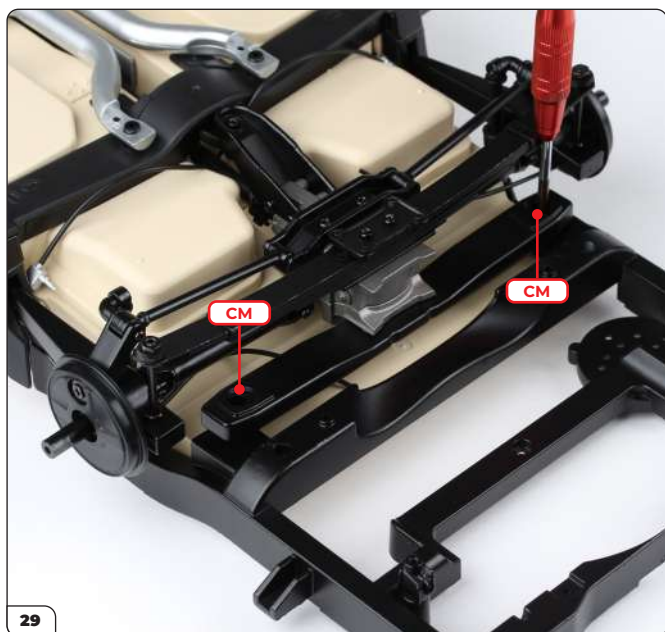
Etapa 32: Montaje de la suspensión y de las ruedas traseras



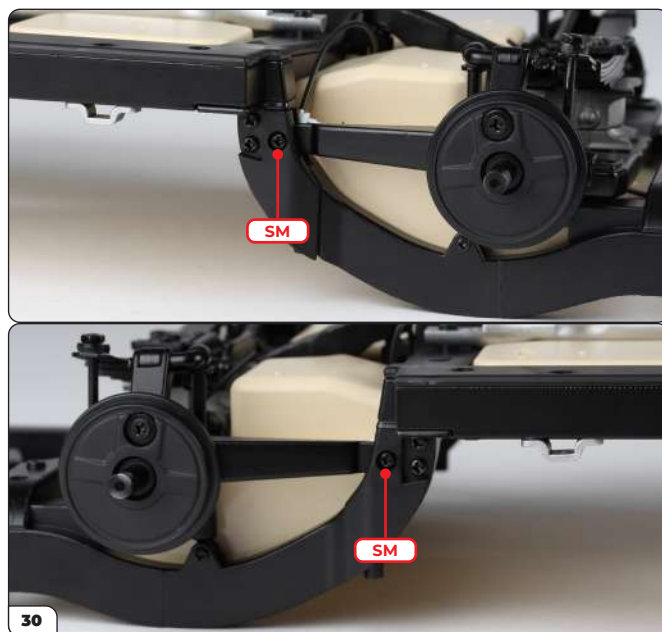
Una vez ensamblado, el montaje de la suspensión trasera tendría que tener este aspecto.



Para asegurar el montaje, comience introduciendo un tornillo AM a través del soporte angular.

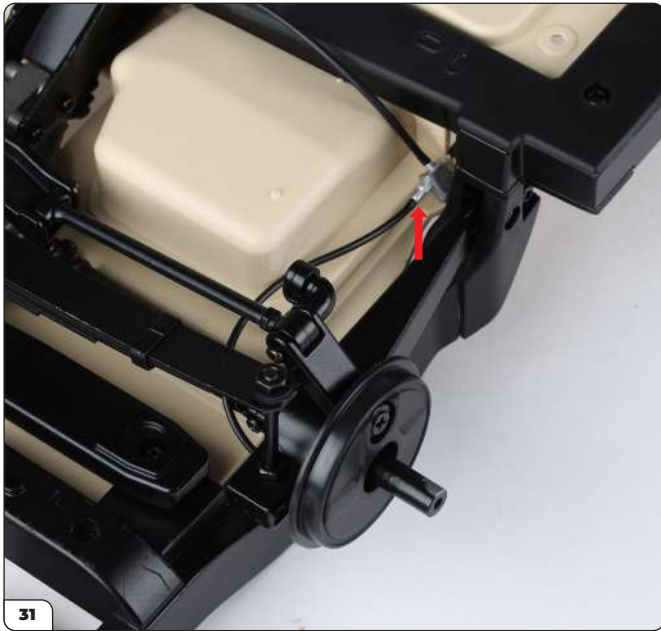


Asegure el travesaño al chasis trasero usando 2 tornillos CM.

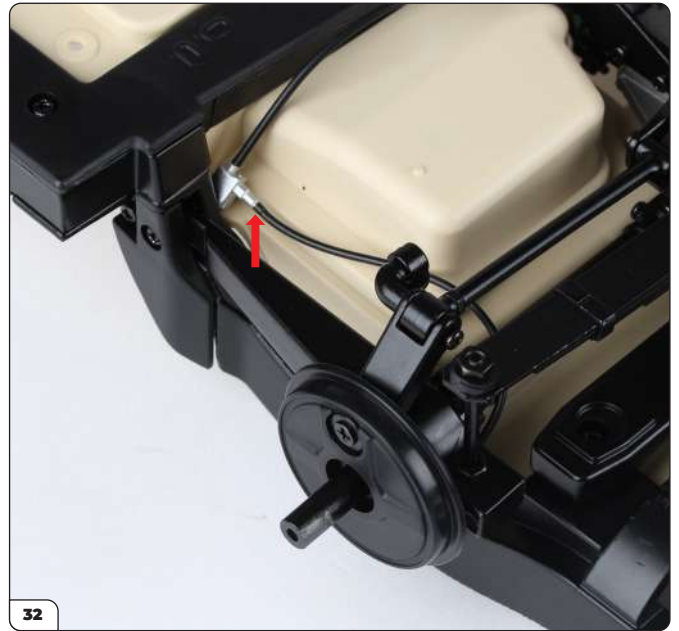


Compruebe que los brazos de control superiores estén alineados con los orificios para tornillos en los paneles laterales del chasis trasero. Luego, asegure cada uno de los brazos de control usando un tornillo SM.

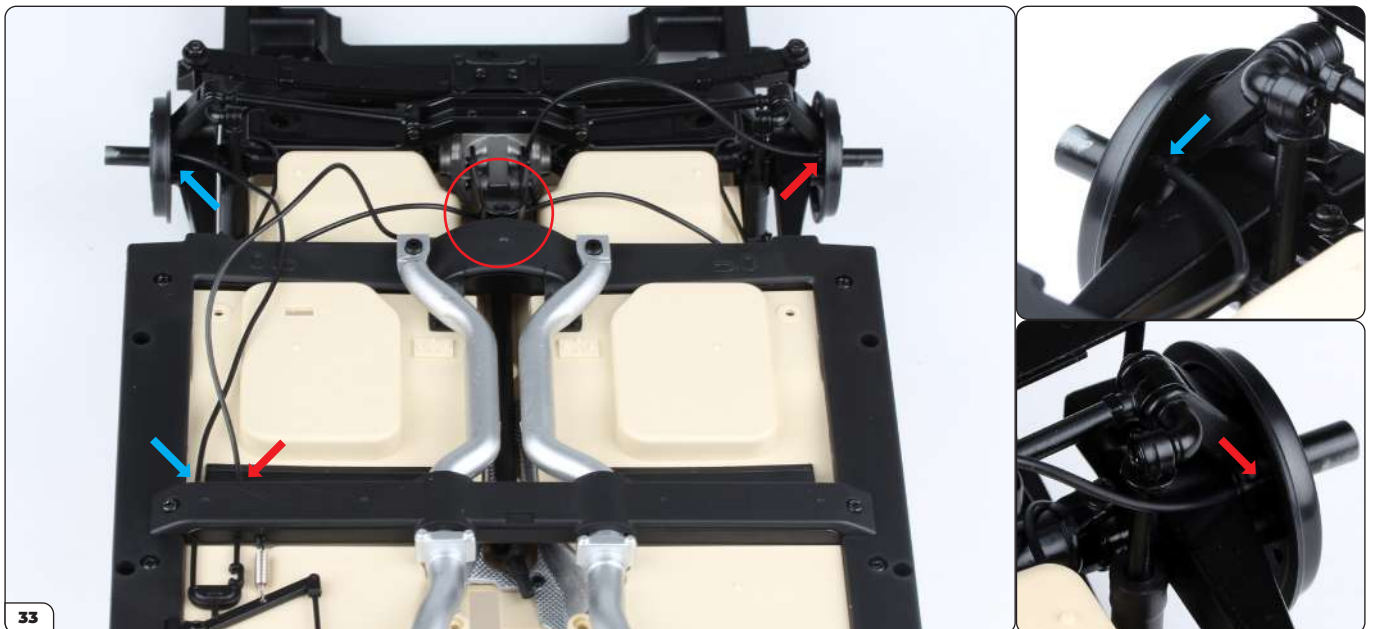
Etapa 32: Montaje de la suspensión y de las ruedas traseras



Conecte el latiguillo de freno unido a la mangueta en la clavija del conector plateado (flecha).



Conecte el latiguillo de freno del otro lado, tal y como lo hizo en el paso anterior (flecha).



Conecte el extremo del latiguillo del freno de mano de 145 mm en la mangueta derecha (flechas azules). Guíe el extremo del latiguillo de 285 mm por debajo del soporte angular y conéctelo a la mangueta derecha (flechas rojas).

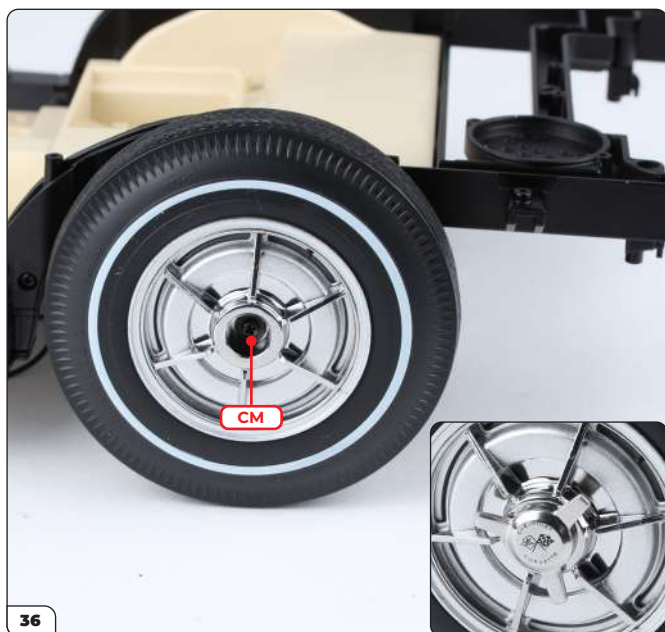
Etapa 32: Montaje de la suspensión y de las ruedas traseras



De ser necesario, retire el tapón del tapacubos de las ruedas ensambladas en las etapas 25 y 27.



Encaje la rueda trasera izquierda en la mangueta, como se muestra en la imagen. Luego, coloque una arandela fina sobre el extremo del poste (flecha).



Asegure la rueda trasera izquierda usando un tornillo CM. Encaje el tapón del tapacubos en el tapacubos (recuadro).



Siguiendo los mismos pasos, encaje la rueda trasera derecha en la otra mangueta, colocando una arandela fina en el extremo del poste y asegurando la rueda con un tornillo CM. Luego, encaje el tapón del tapacubos en su lugar (recuadro).

Etapa 32: Montaje de la suspensión y de las ruedas traseras

ETAPA COMPLETA

