

Paket 12

LaFerrari

MASSSTAB 1:8

DER ULTIMATIVE SUPERSPORTWAGEN
ULTIMATIVE LEISTUNG
ULTIMATIVER STIL

AGORA
MODELS®



BAUPHASE 9.1 KÜHLER FÜR DEN WECHSELRICHTER

WIE DIE MEISTEN ELEKTRISCHEN BAUTEILE ERZEUGT AUCH DER WECHSELRICHTER DES LAFERRARIS WÄHREND DES BETRIEBS SEHR VIEL WÄRME. EIN SPEZIELLES BAUTEIL SORGT FÜR DIE NÖTIGE KÜHLUNG.

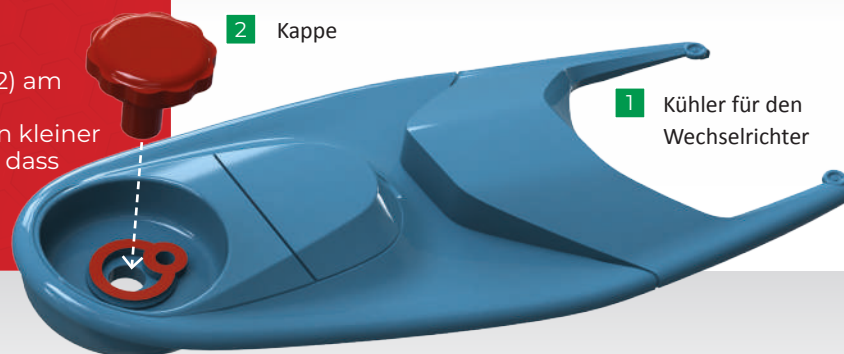
TEILELISTE

POS.	BEZEICHNUNG	ANZAHL	MATERIAL
1	Kühler für Wechselrichter	1	ABS
2	Kappe	1	ABS
3	Zugstange	1	Metall



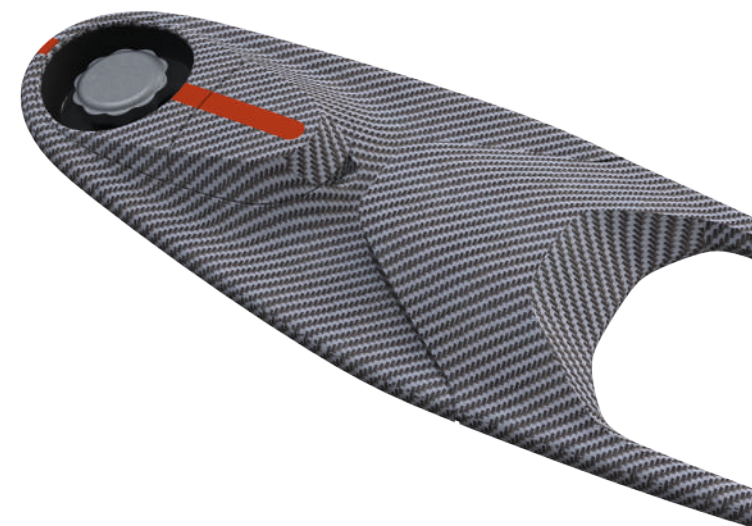
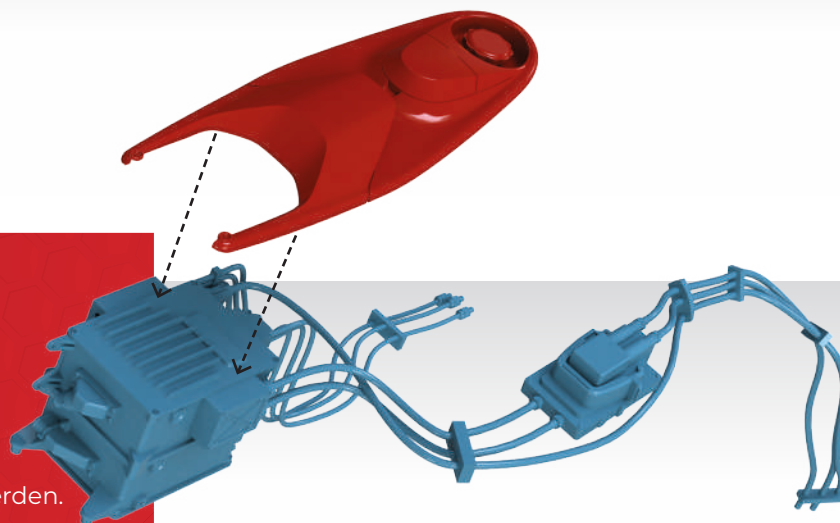
SCHRITT 1

Bringen Sie die Kappe (2) am Kühler für den Wechselrichter (1) an. Ein kleiner Zentrierstift sorgt dafür, dass die Teile richtig herum zusammengesteckt werden.



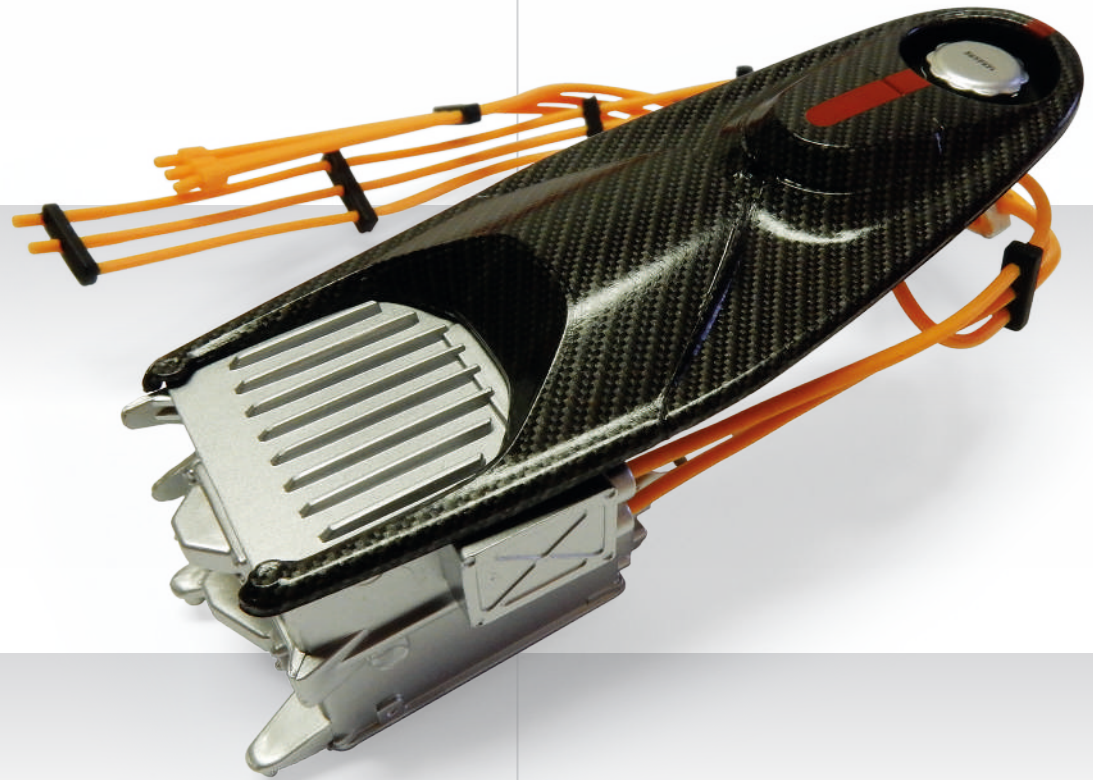
SCHRITT 2

Bringen Sie den Kühler mithilfe der zwei kleinen Montagestifte behutsam am Wechselrichter an, damit die zerbrechlichen Teile nicht beschädigt werden.



BAUPHASE ERLEDIGT

Der Wechselrichter ist nun mit dem entsprechenden Kühlsystem ausgestattet. Legen Sie die Teile an einen sicheren Platz, bis Sie sie in einer späteren Bauphase erneut benötigen.

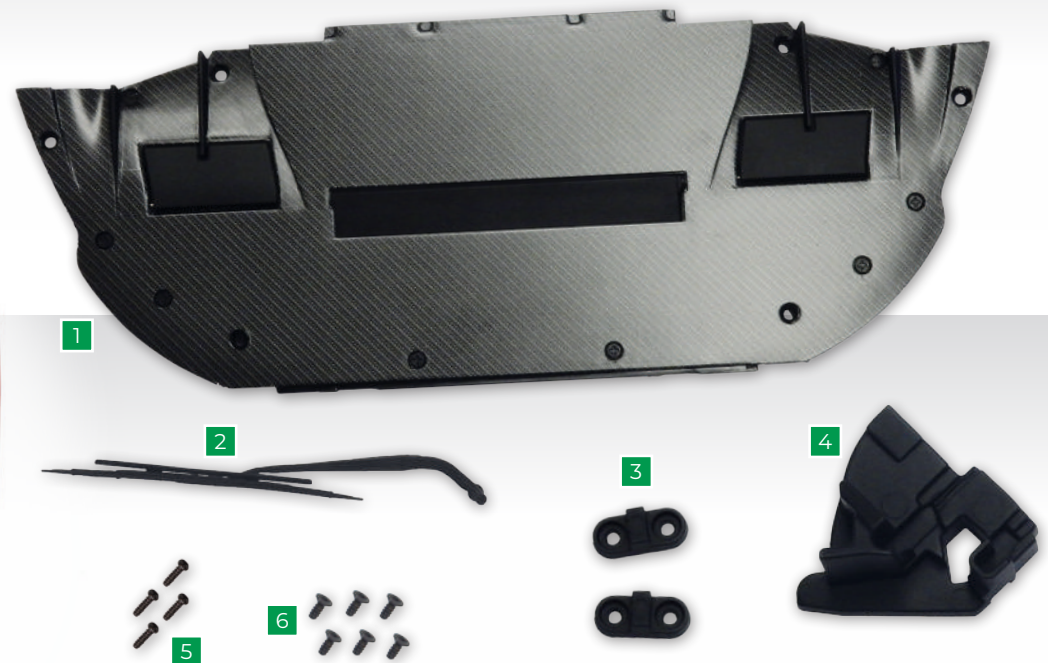


BAUPHASE 92 VORDERER UNTERBODEN

AM VORDEREN UNTERBODEN DES LAFERRARIS BEFINDEN SICH DREI BEWEGLICHE ELEMENTE, DIE DIE STABILITÄT DES AUTOS (INSBESONDERE BEI HÖHEREN GESCHWINDIGKEITEN) VERBESSERN.

TEILELISTE

POS.	BEZEICHNUNG	ANZAHL	MATERIAL
1	Vorderer Unterboden	1	Verschiedene
2	Scheibenwischer	1	ABS
3	Halterung	2	ABS
4	Detail	1	ABS
5	P-Schrauben	4	Metall
6	Y-Schrauben	6	Metall



SCHRITT 1

Nehmen Sie die Hauptbaugruppe und öffnen Sie die Motorhaube. Ziehen Sie die Schutzfolie vom Scheibenwischer ab und schieben Sie dann das Wischblatt durch den Spalt zwischen der Motorhaube und der Windschutzscheibe. Stecken Sie den Scheibenwischer in die geformte Vertiefung (eingekreist).



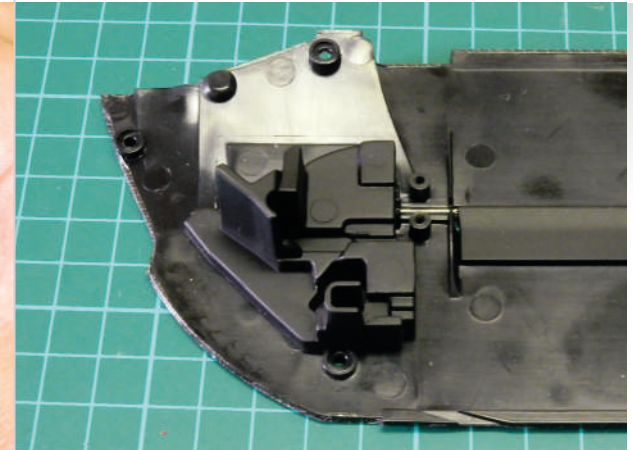
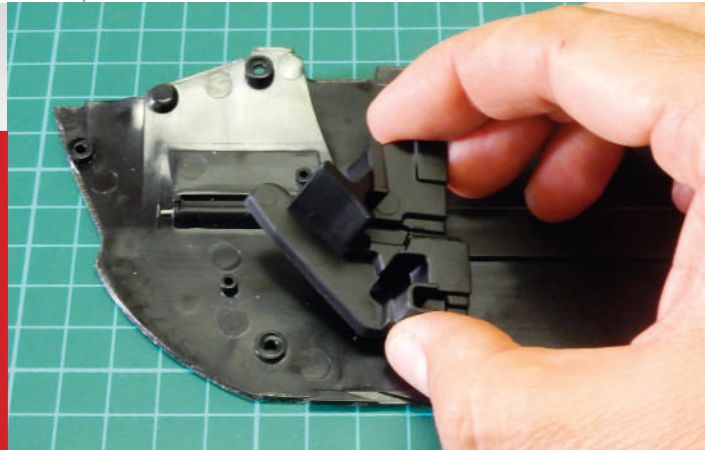
SCHRITT 2

Schließen Sie die Motorhaube, nachdem der Scheibenwischer fest angebracht wurde.



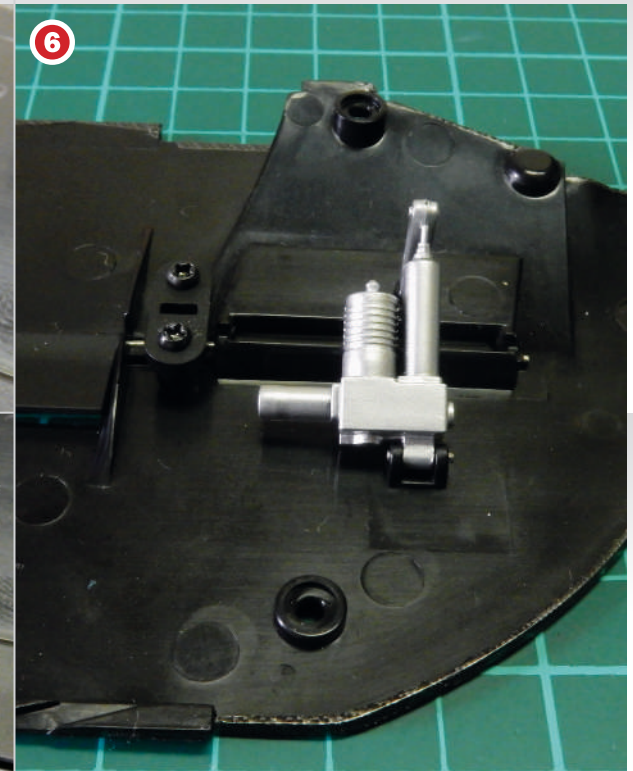
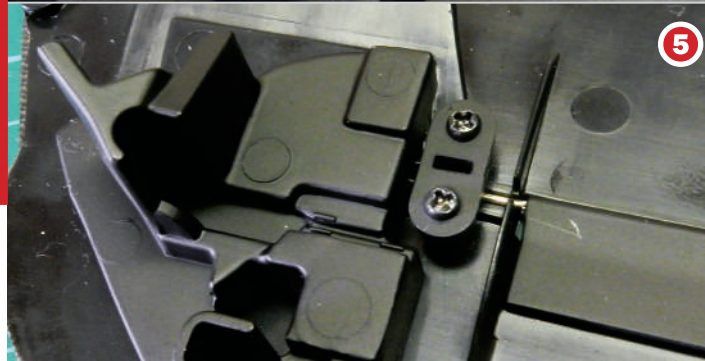
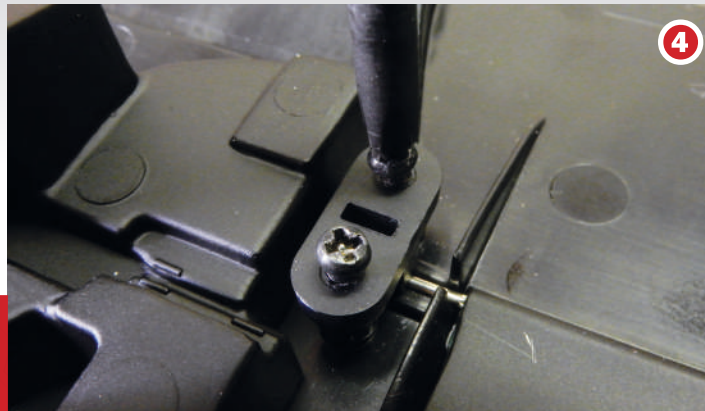
SCHRITT 3

Nehmen Sie den vorderen Unterboden und das Detail und richten Sie die Teile wie gezeigt aufeinander aus. Stecken Sie das Detail auf.



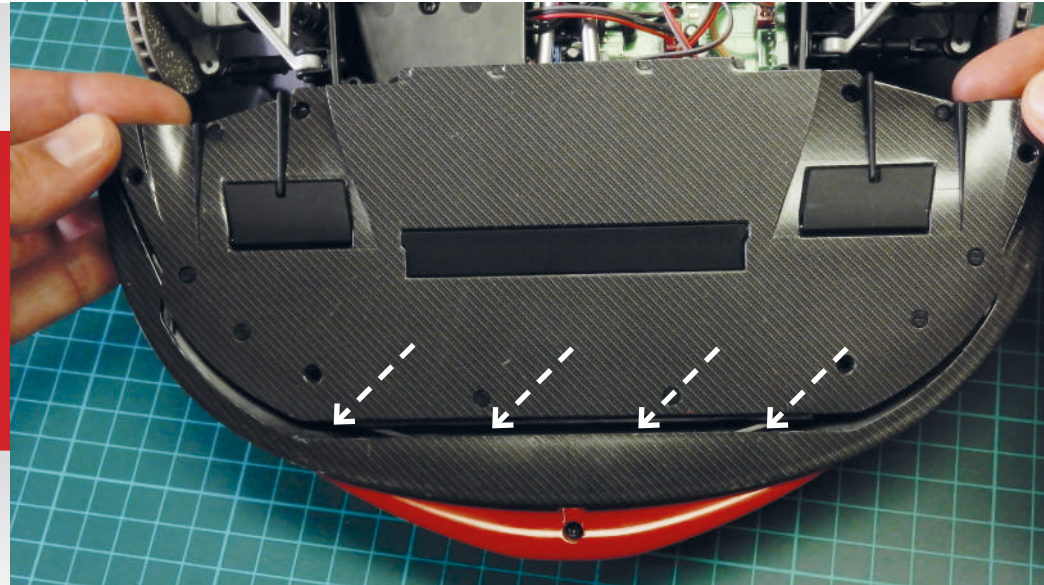
SCHRITT 4, 5, 6

(4 und 5) Legen Sie eine Halterung wie gezeigt auf die Schraubzapfen und befestigen Sie die Halterung dann mit zwei P-Schrauben.
(6) Legen Sie die zweite Halterung auf und befestigen Sie sie auf die gleiche Weise mit zwei P-Schrauben.



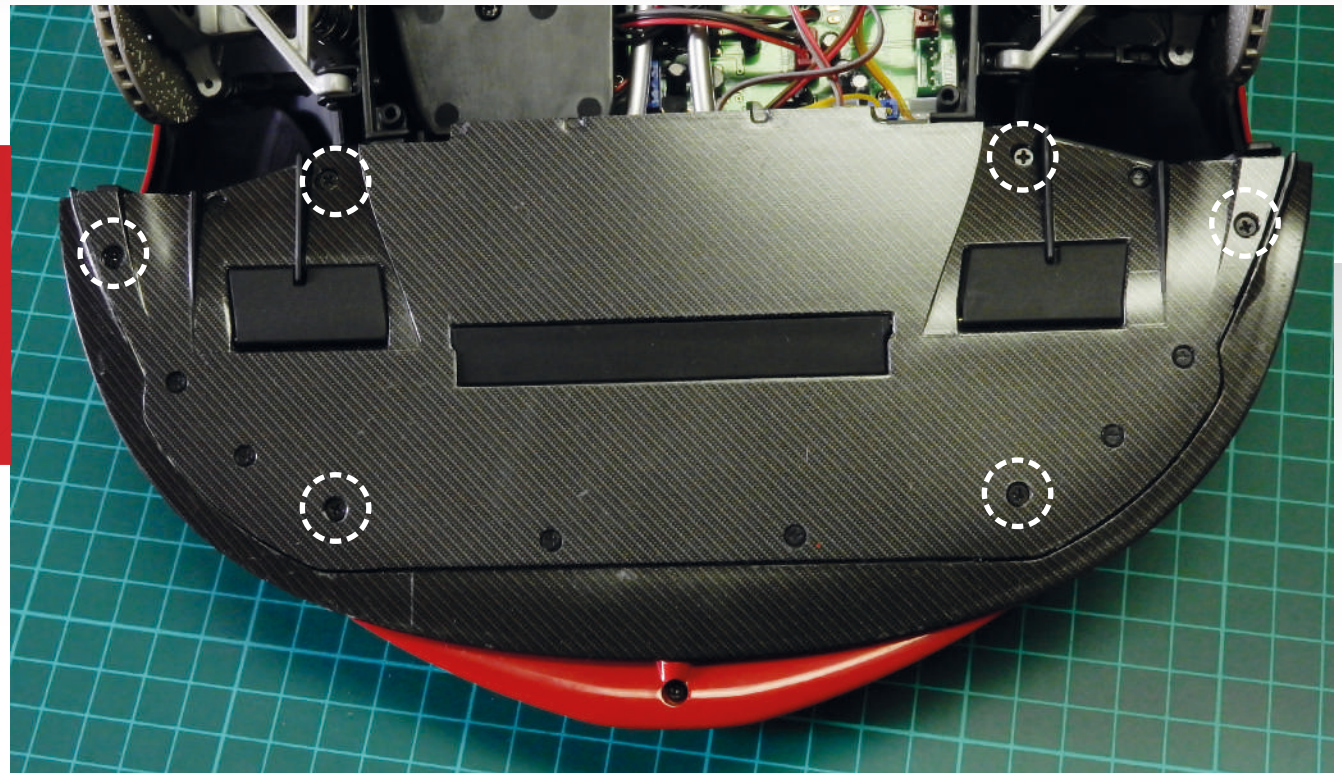
SCHRITT 7

Legen Sie die Hauptbaugruppe umgekehrt auf Ihren Arbeitstisch und richten Sie den vorderen Unterboden auf sie aus. Schieben Sie die Laschen in die Schürze (siehe Pfeile).



SCHRITT 8

Vergewissern Sie sich, dass die Kabel für die Scheinwerfer-LEDs nicht mit den Schrauben in Kontakt kommen. Befestigen Sie den Unterboden mit sechs Y-Schrauben (eingekreist).

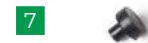
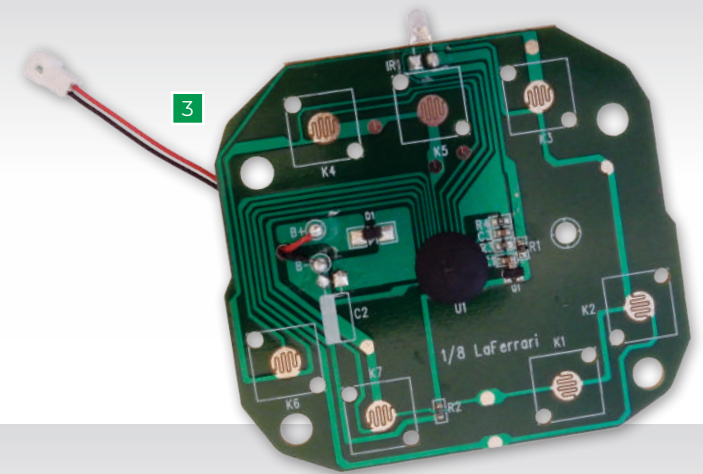


BAUPHASE 93 FERNBEDIENUNG

IHR LAFERRARI-MODELL IM MASSSTAB 1:8 VERFÜGT ÜBER EINE REIHE ELEKTRONISCHER FUNKTIONEN. BEISPIELSWEISE KÖNNEN DIE TÜREN PER FERNBEDIENUNG GEÖFFNET UND GESCHLOSSEN WERDEN.

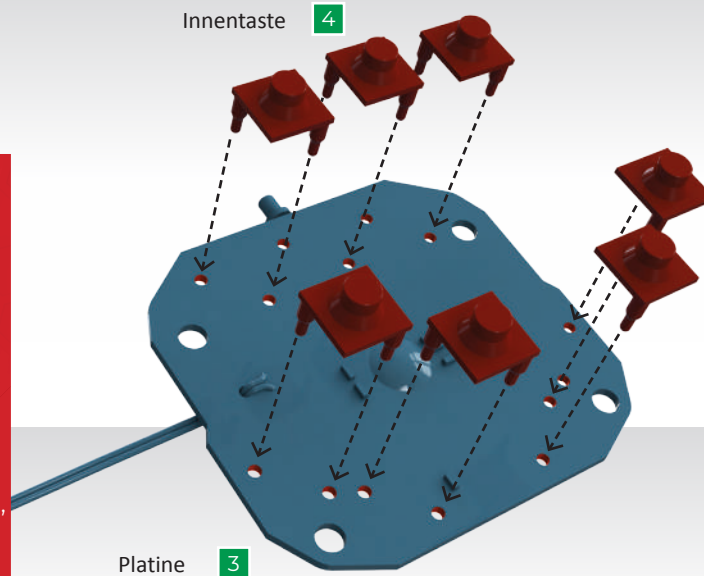
TEILELISTE

POS.	BEZEICHNUNG	ANZAHL	MATERIAL
1	Fernbedienung, Vorderseite	1	ABS
2	Fernbedienung, Rückseite	1	Verschiedene
3	Platine	1	Verschiedene
4	Innentaste	7	Gummi
5	Außentastengruppe	1	ABS
6	Batteriefachdeckel	1	ABS
7	Blindstopfen	1	Gummi
8	E-Schrauben	5	Metall

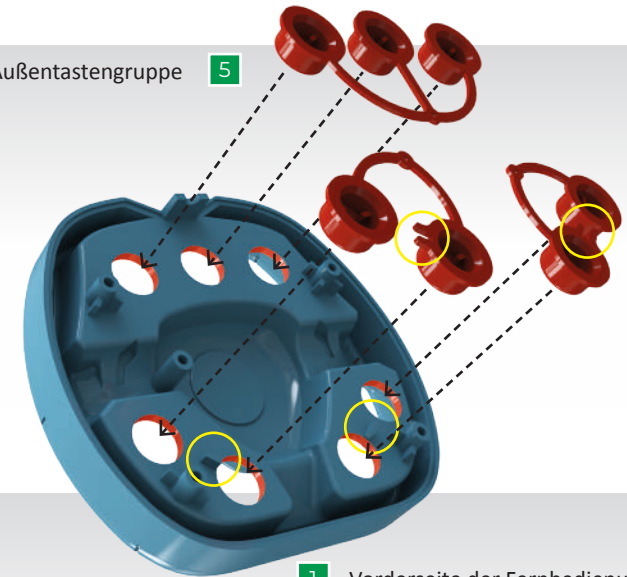


SCHRITT 1

Stecken Sie die Innentasten (4) mithilfe der zwei Stifte an jeder Taste auf die Platine (3). Schneiden Sie die Außentastengruppen (5) vom Cusskanal ab. Achten Sie dabei darauf, dass Sie die Bögen an den Tastengruppen nicht mit abschneiden. Stecken Sie die Tastengruppen auf die Vorderseite der Fernbedienung (1). Die Zapfen (eingekreist) dienen zur Orientierung, damit die Tastengruppen richtig eingebaut werden.



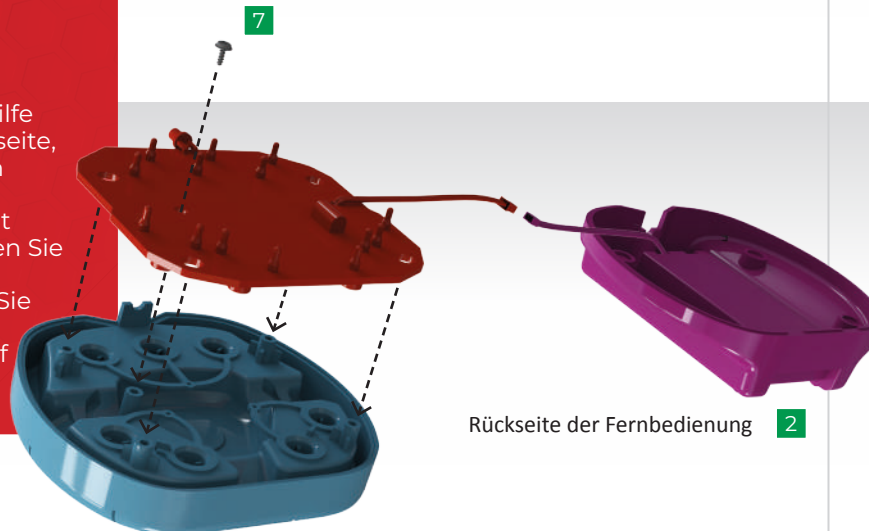
Außentastengruppe 5



1 Vorderseite der Fernbedienung

SCHRITT 2

Stecken Sie die Platine mithilfe der vier Stifte auf die Vorderseite. Die Innen- und Außentasten müssen ineinandergreifen. Befestigen Sie das Ganze mit einer E-Schraube (7). Nehmen Sie die Rückseite der Fernbedienung (2), stecken Sie die zwei Kabel zusammen, stecken Sie die Rückseite auf und befestigen Sie sie dann mit vier E-Schrauben (7).



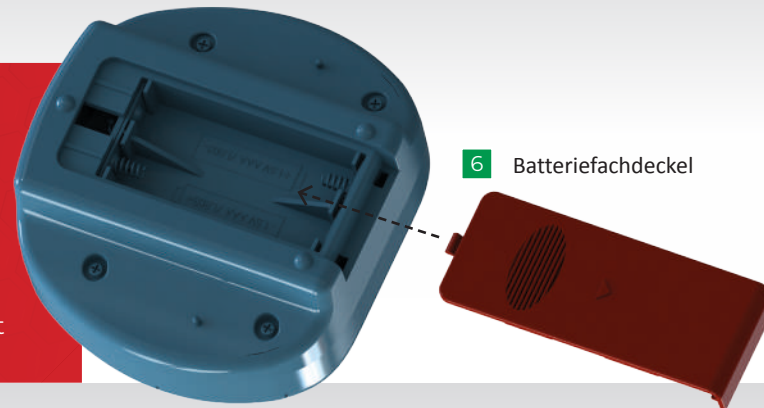
Rückseite der Fernbedienung 2

Rückseite der Fernbedienung 2



SCHRITT 3

Schieben Sie den Batteriefachdeckel (6) wie gezeigt auf die Rückseite der Fernbedienung. Verschließen Sie das kleine Loch in der Fernbedienung (siehe Pfeil) mit dem Blindstopfen (7).



6 Batteriefachdeckel



BAUPHASE ERLEDIGT

Die Fernbedienung Ihres LaFerrari-Modells im Maßstab 1:8 ist damit fertig. Die Symbole auf der Außenseite der Tasten geben alle automatischen Funktionen an, die Sie aktivieren können. Wir empfehlen, dass Sie die Fernbedienung an einem sicheren Platz aufbewahren und erst dann Batterien einlegen, wenn Sie das Modell komplett fertig ist.



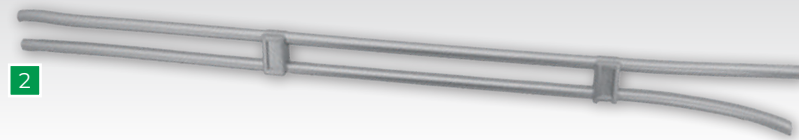
BAUPHASE 94 HINTERER UNTERBODEN

DER HINTERE UNTERBODEN SPIELT EINE WICHTIGE ROLLE BEI DER AERODYNAMISCHEN LEISTUNG DES SUPERSPORTWAGENS, DA ER DEM WAGEN MAXIMALE STABILITÄT UND BODENHAFTUNG VERLEIHT.

TEILELISTE

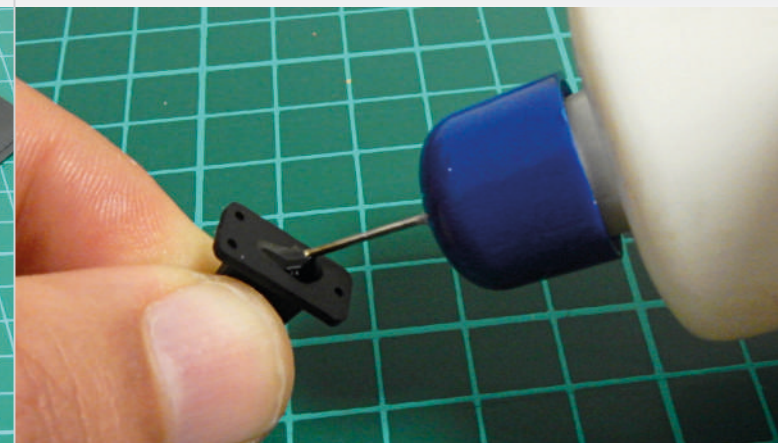
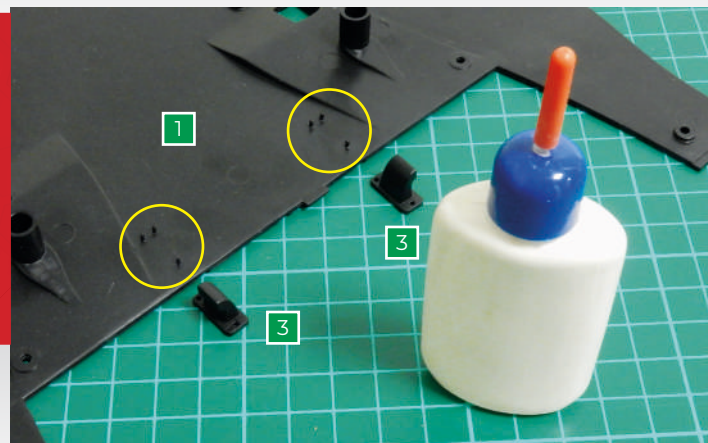
POS.	BEZEICHNUNG	ANZAHL	MATERIAL
1	Hinterer Unterboden	1	ABS
2	Kühlwasserrohre	1	ABS
3	Schwarzer Haken	2	ABS
4	Roter Haken	2	ABS
5	Säule	2	ABS

Die DD-Schrauben, die in dieser Bauphase geliefert werden, werden in den Bauphasen 95 und 97 verwendet. Bewahren Sie diese Schrauben vorerst mit den anderen Schrauben auf.



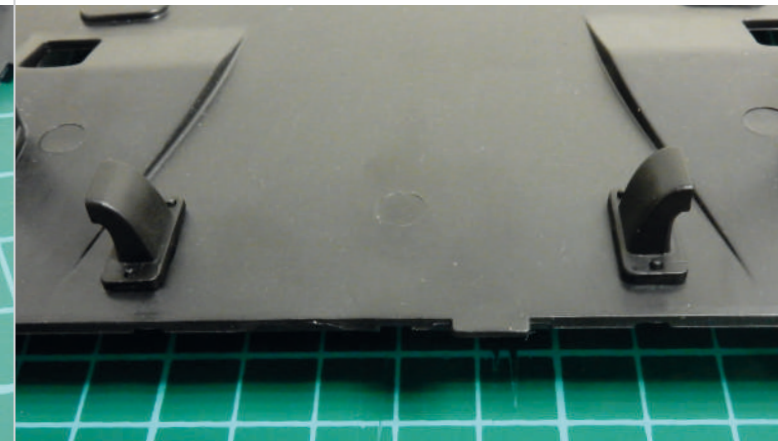
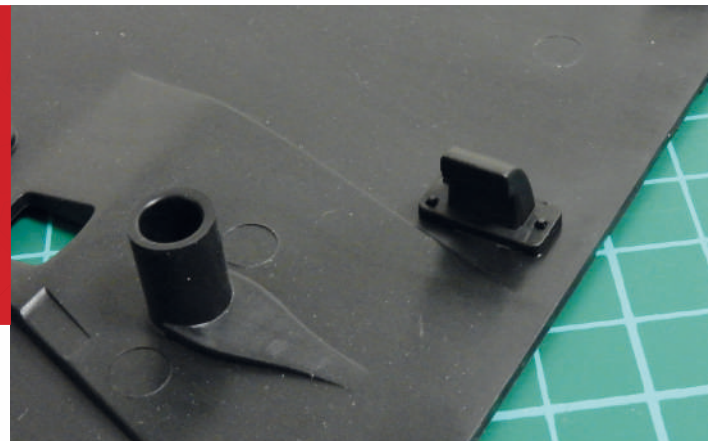
SCHRITT 1

Für diese Bauphase benötigen Sie Kunststoff-Modellierkleber. Nehmen Sie den hinteren Unterboden (1) und lokalisieren Sie die drei Stifte (eingekreist). Nehmen Sie die schwarzen Haken (3) und geben Sie wie gezeigt einen kleinen Tropfen Kunststoffkleber darauf.



SCHRITT 2

Kleben Sie die Haken auf den hinteren Unterboden, indem Sie die Löcher auf die Stifte stecken. Richten Sie die Haken wie im ganz rechten Bild gezeigt aus.

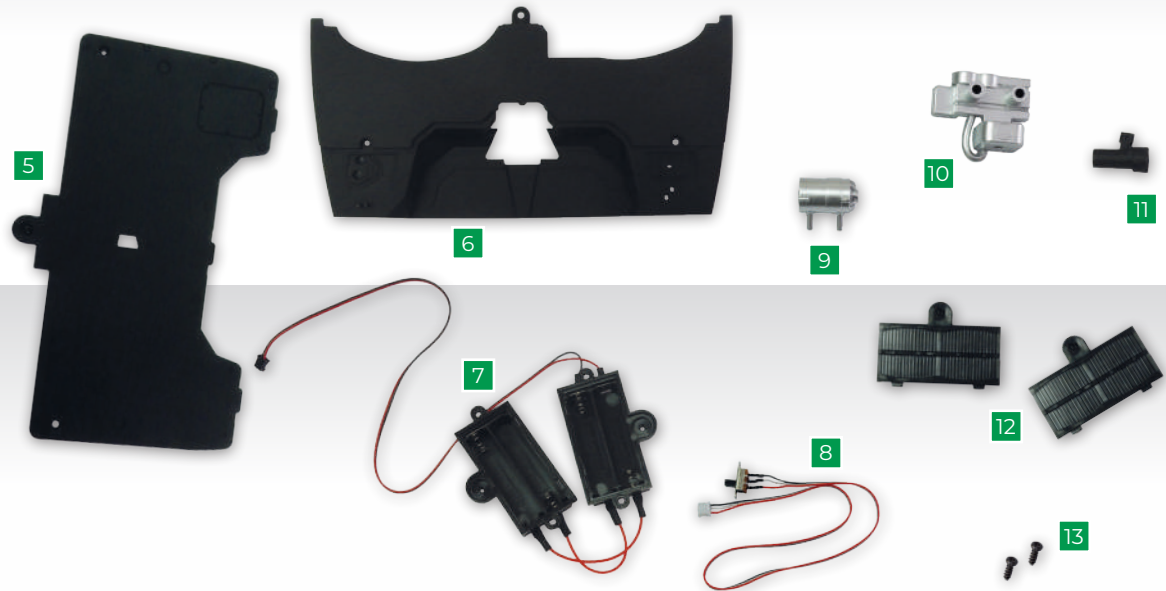
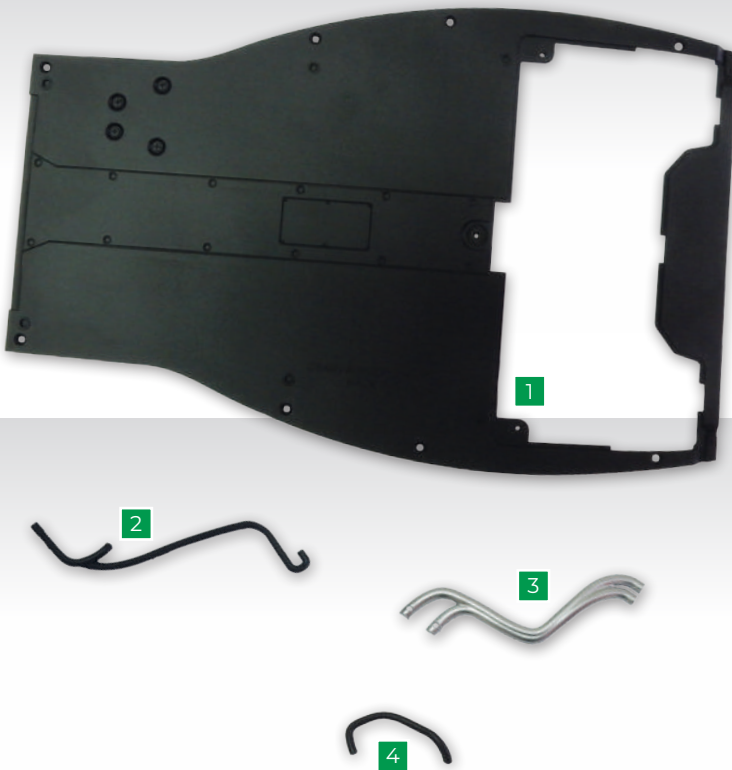


BAUPHASE 95 BATTERIEFACH

IHR MODELL IM MASSSTAB 1:8 BESITZT ZAHLREICHE FUNKTIONEN, FÜR DIE STROM BENÖTIGT WIRD. DIE STROMVERSORGUNG ERFOLGT ÜBER VIER AAA-BATTERIEN, DIE IN EINEM VERBORGENEN FACH UNTERGEBRACHT SIND.

TEILELISTE

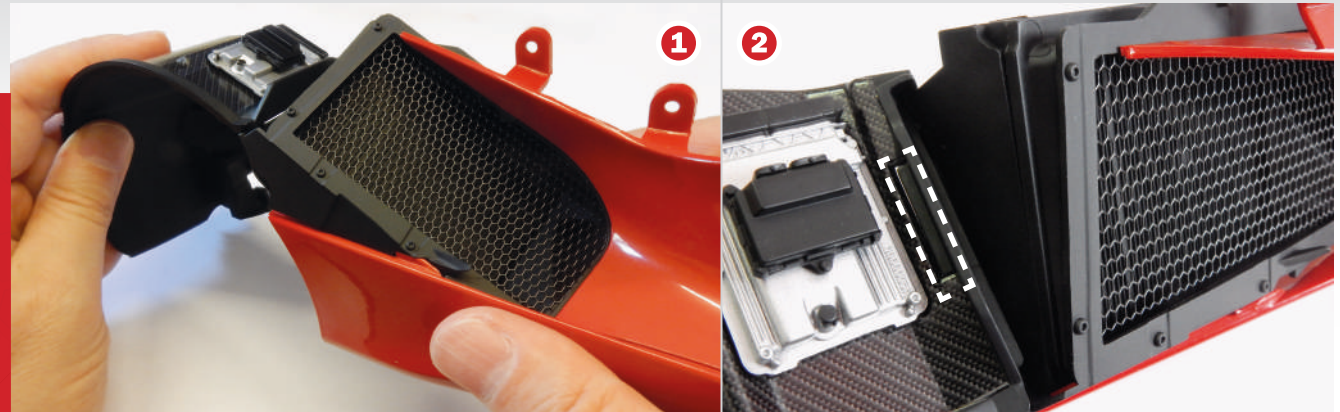
POS.	BEZEICHNUNG	ANZAHL	MATERIAL
1	Mittlerer Unterboden	1	ABS
2	Schlauch 1	1	ABS
3	Rohr 2	1	ABS
4	Schlauch 3	1	ABS
5	Unterboden-Abdeckung	1	ABS
6	Platte	1	ABS
7	Batteriefach	1	Verschiedene
8	Schalter mit Kabeln	1	Verschiedene
9	Detail A	1	ABS
10	Detail B	1	ABS
11	Detail C	1	ABS
12	Batteriefachdeckel	2	ABS
13	DD-Schrauben*	2	Metall



J- und AA-Schrauben werden in dieser Bauphase geliefert. Sie werden für den Rest des Baus verwendet. Bewahren Sie diese Schrauben mit den anderen Schrauben auf, bis sie benötigt werden.

SCHRITT 1, 2

Nehmen Sie die Seitenpaneel- und die Radhausschalen-Baugruppe aus Bauphasen 50 und 70 und stecken Sie sie mithilfe der Lasche (gestricheltes Rechteck) zusammen.



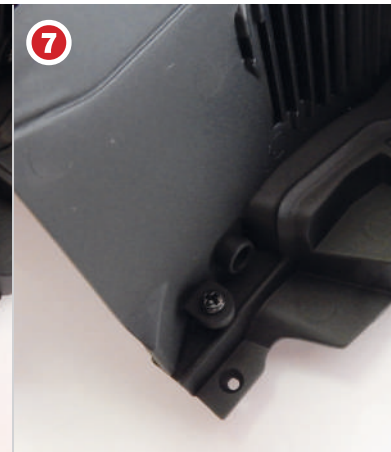
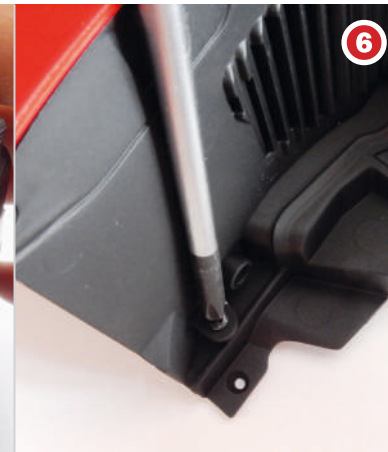
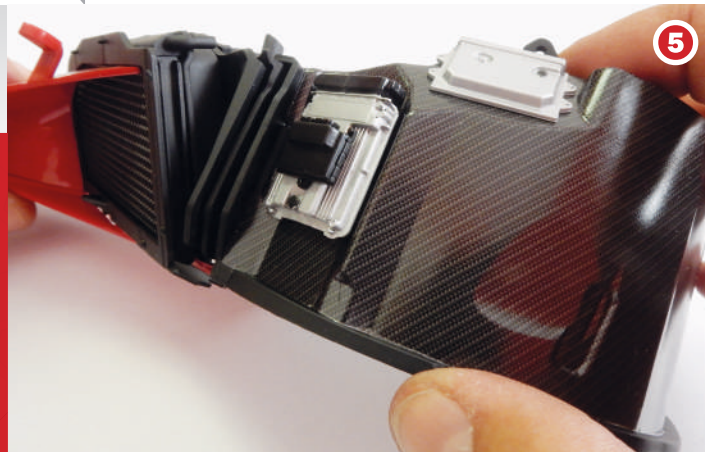
SCHRITT 3, 4

(3) Befestigen Sie die Teile mit einer DD-Schraube (gestrichelter Kreis).
(4) Stecken Sie die zwei Säulen aus Bauphase 94 wie gezeigt auf.



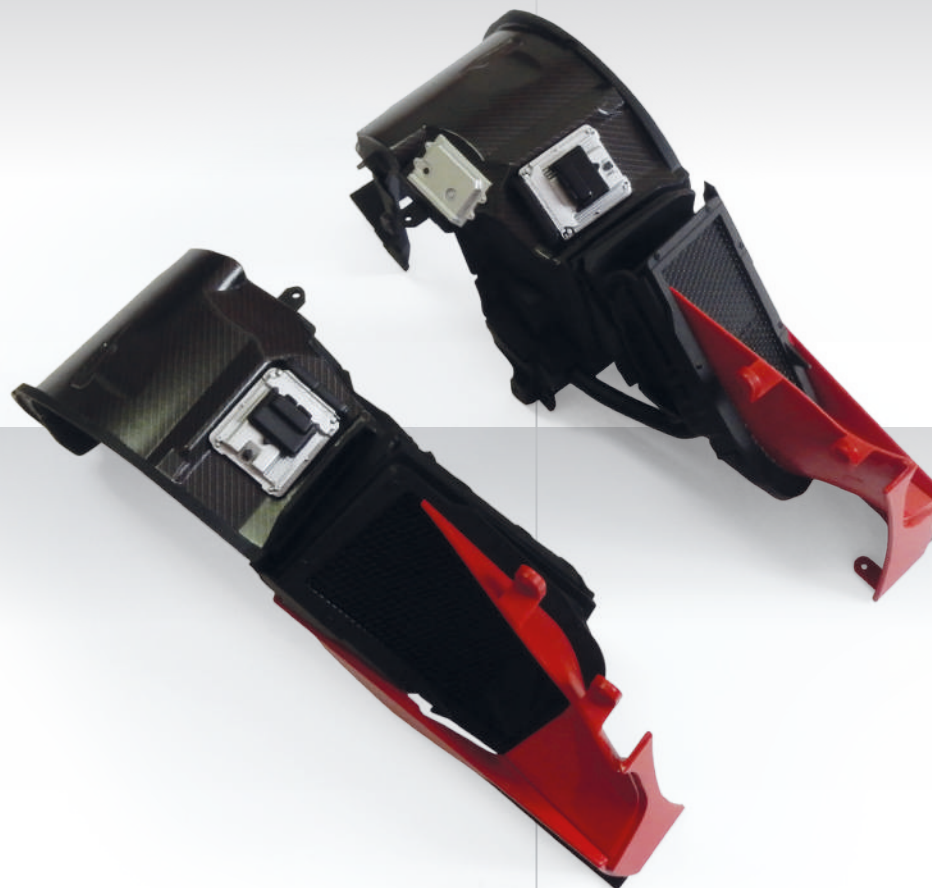
SCHRITT 5, 6, 7

(5) Nehmen Sie die Seitenpaneel- und die Radhausschalen-Baugruppe aus Bauphasen 49 und 69 und stecken Sie zusammen. (6 und 7) Befestigen Sie die Teile mit einer DD-Schraube.



BAUPHASE ERLEDIGT

Das rechte und das linke hintere Radhaus sind nun fertig und können in einer späteren Bauphase verbaut werden. Bewahren Sie sie zusammen mit den anderen Komponenten auf, die mit dieser Bauphase geliefert wurden.



BAUPHASE 96 HINTERE MOTORHAUBE

SCHLANKE UND ELEGANTE LINIEN SIND KENNZEICHNEND FÜR DIE HINTERE MOTORHAUBE DES LAFERRARIS. DURCH EIN GLASFENSTER IST EIN BLICK AUF DEN AUSGEFEILTEN UND LEISTUNGSSTARKEN MOTOR MÖGLICH.

TEILELISTE

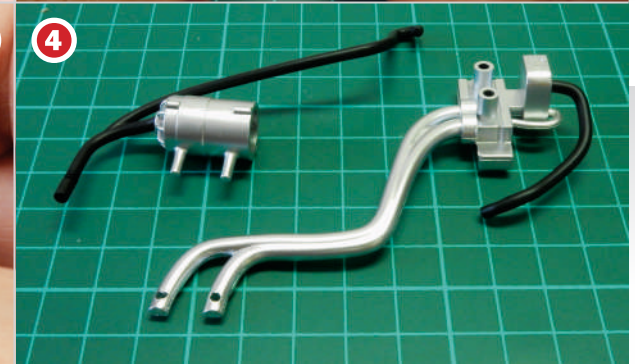
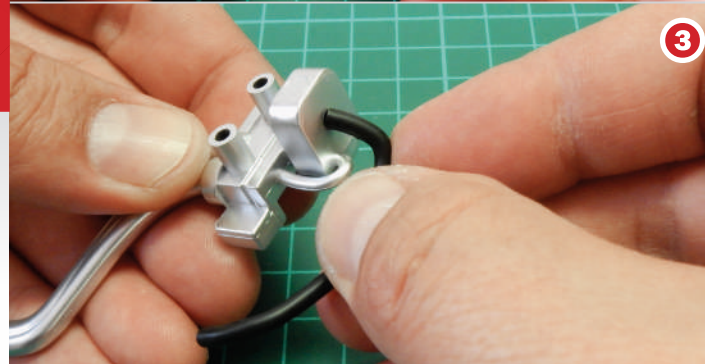
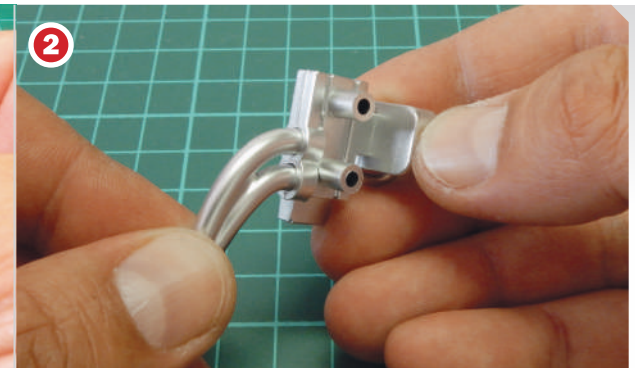
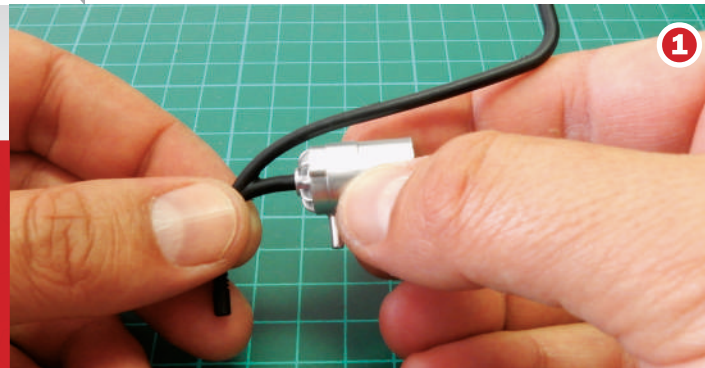
POS.	BEZEICHNUNG	ANZAHL	MATERIAL
1	Hinterer Motorhaube	1	Verschiedene
2	Seitliche Kühllamelle	2	Verschiedene
3	Ferrari-Emblem	1	Verschiedene
4	M-Schrauben	4	Metall



SCHRITT 1, 2, 3, 4

Nehmen Sie die Schläuche und Rohre aus Bauphase 95.

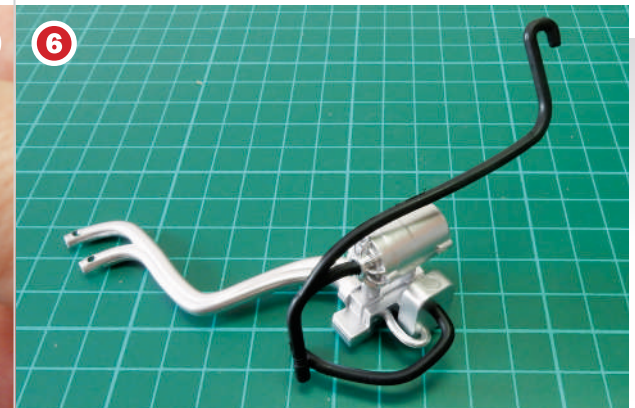
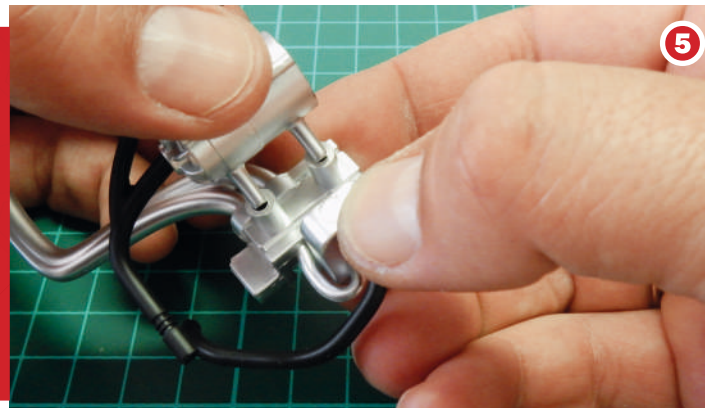
- (1) Stecken Sie Schlauch 1 in Detail A.
- (2) Stecken Sie Rohr 2 in Detail B.
- (3) Stecken Sie Schlauch 3 auf Detail B.
- (4) Die verbauten Teile sollten wie hier gezeigt aussehen.



SCHRITT 5, 6

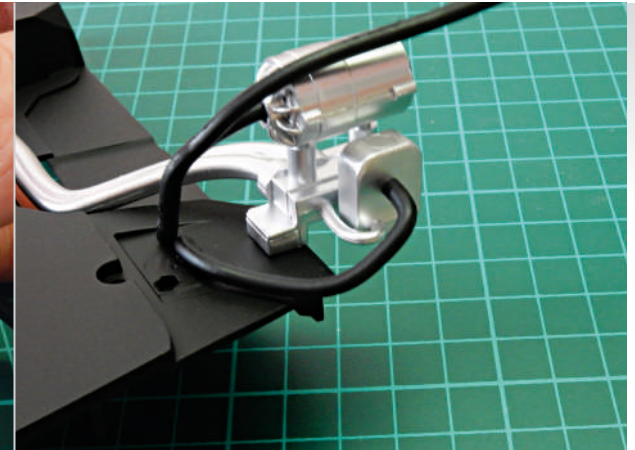
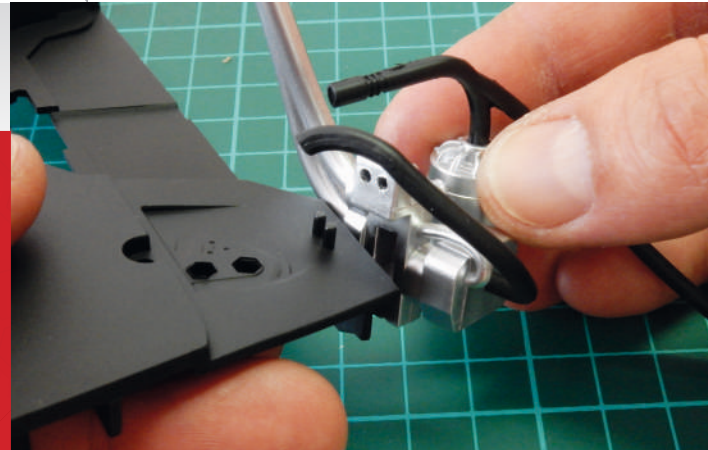
(5) Stecken Sie die beiden Baugruppen zusammen, indem Sie die Stifte von Detail A in die Löcher in B stecken. Die Stifte haben unterschiedliche Größen, damit die Baugruppen nur in einer Richtung zusammengesteckt werden können.

(6) Die verbauten Teile sollten jetzt so wie hier gezeigt aussehen.



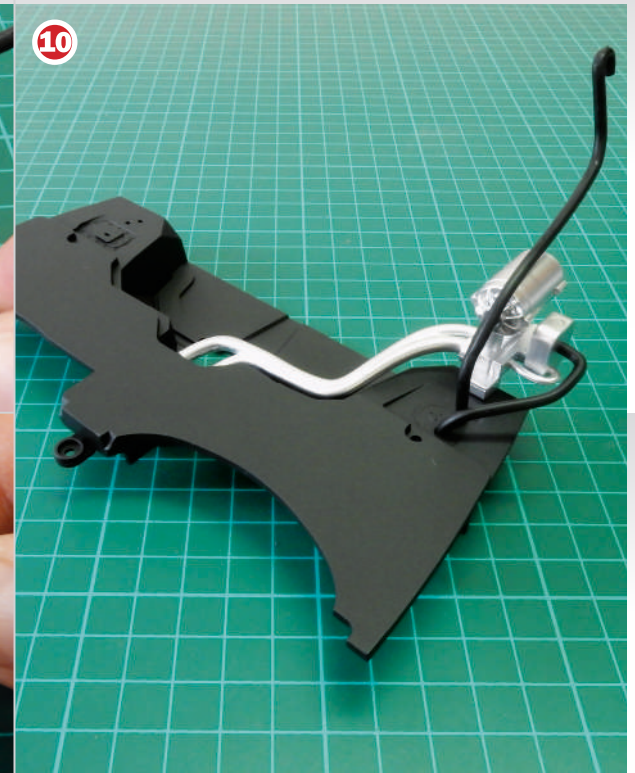
SCHRITT 7

Stecken Sie die Baugruppe wie gezeigt mithilfe der Stifte und Löcher auf die Platte (Bauphase 95).



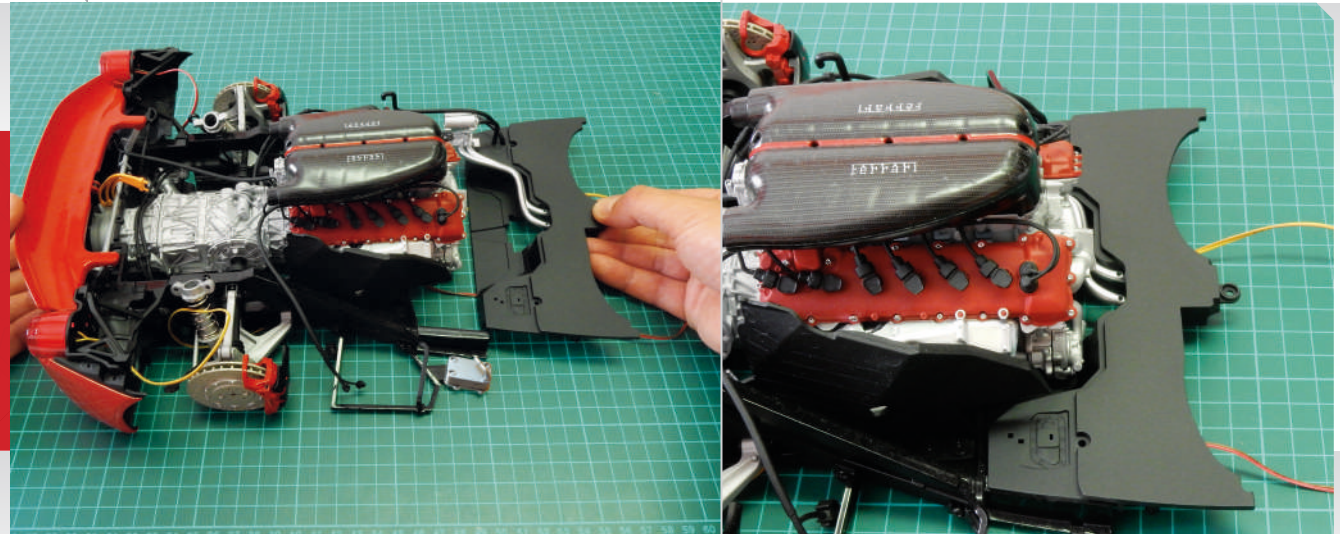
SCHRITT 8, 9, 10

(8) Stecken Sie das Ende von Schlauch 3 in das am weitesten entfernte Loch.
(9) Stecken Sie das Ende von Schlauch 1 in das nächstliegende Loch.
(10) Die verbauten Teile sollten jetzt so wie hier gezeigt aussehen.



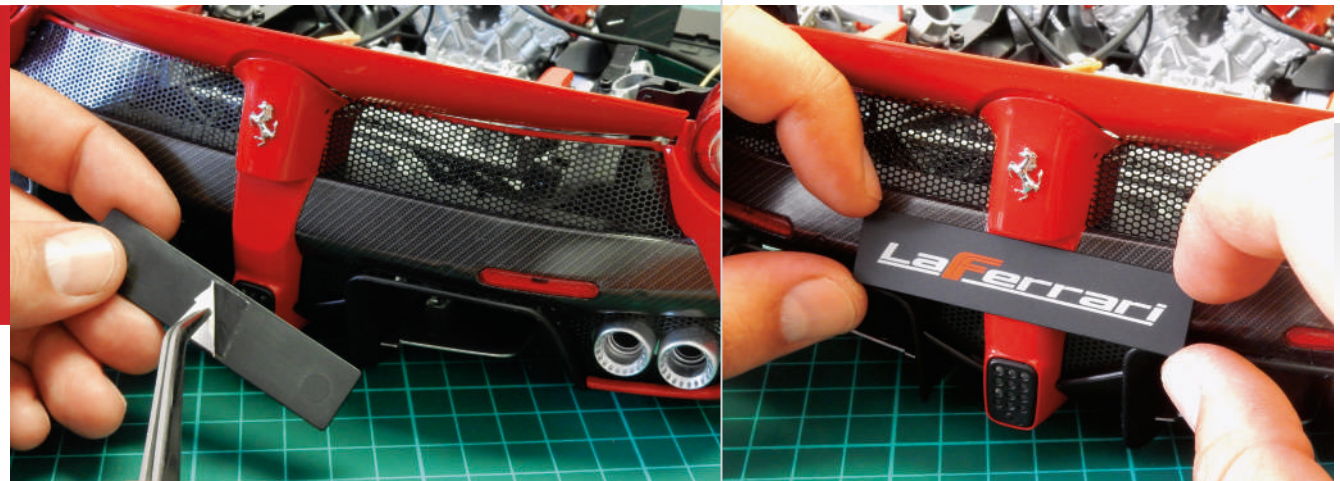
SCHRITT 11

Richten Sie die Platte wie gezeigt auf die Heck-Baugruppe (Bauphase 86) aus und legen Sie sie dann wie gezeigt an. Die Platte wird in einer späteren Bauphase befestigt.



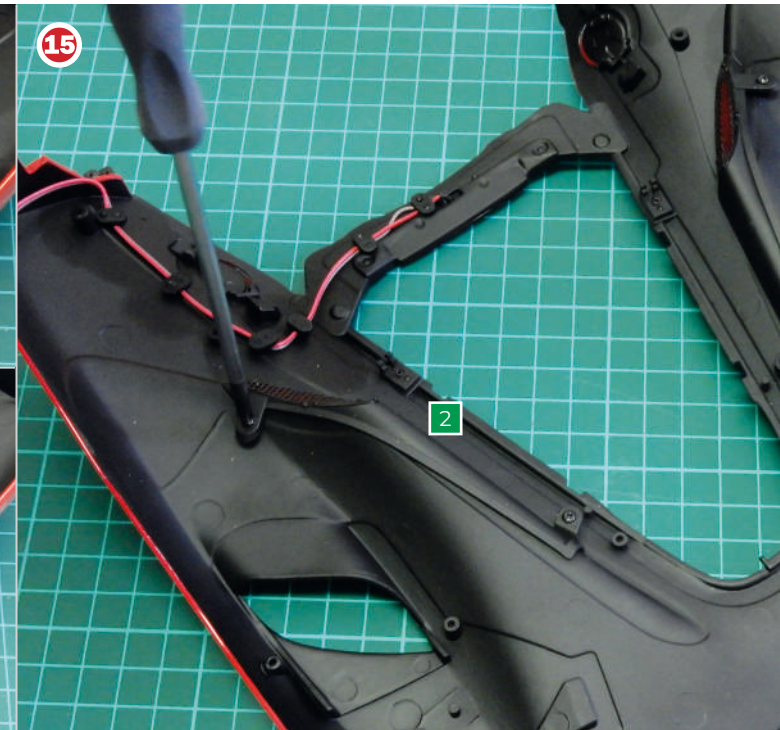
SCHRITT 12

Nehmen Sie das hintere Nummernschild (Bauphase 1). Ziehen Sie die Schutzfolie ab und kleben Sie das Nummernschild dann wie gezeigt an.



SCHRITT 13, 14, 15

(13) Nehmen Sie die hintere Motorhaube, die Sie mit dieser Bauphase erhalten haben. Bringen Sie die seitliche Kühllamelle an.
(14) Befestigen Sie die Kühllamelle mit zwei M-Schrauben.
(15) Bauen Sie die seitliche Kühllamelle auf der anderen Seite auf die gleiche Weise ein.



SCHRITT 16

Zum Schutz der Oberseite der Motorhaube während des Transports wurde eine Schicht Silikonöl aufgetragen. Wischen Sie das Silikonöl mit einem trockenen, weichen Tuch ab und bringen Sie dann das Ferrari-Emblem an. Orientieren Sie sich hierbei am Stempel auf der Motorhaube.



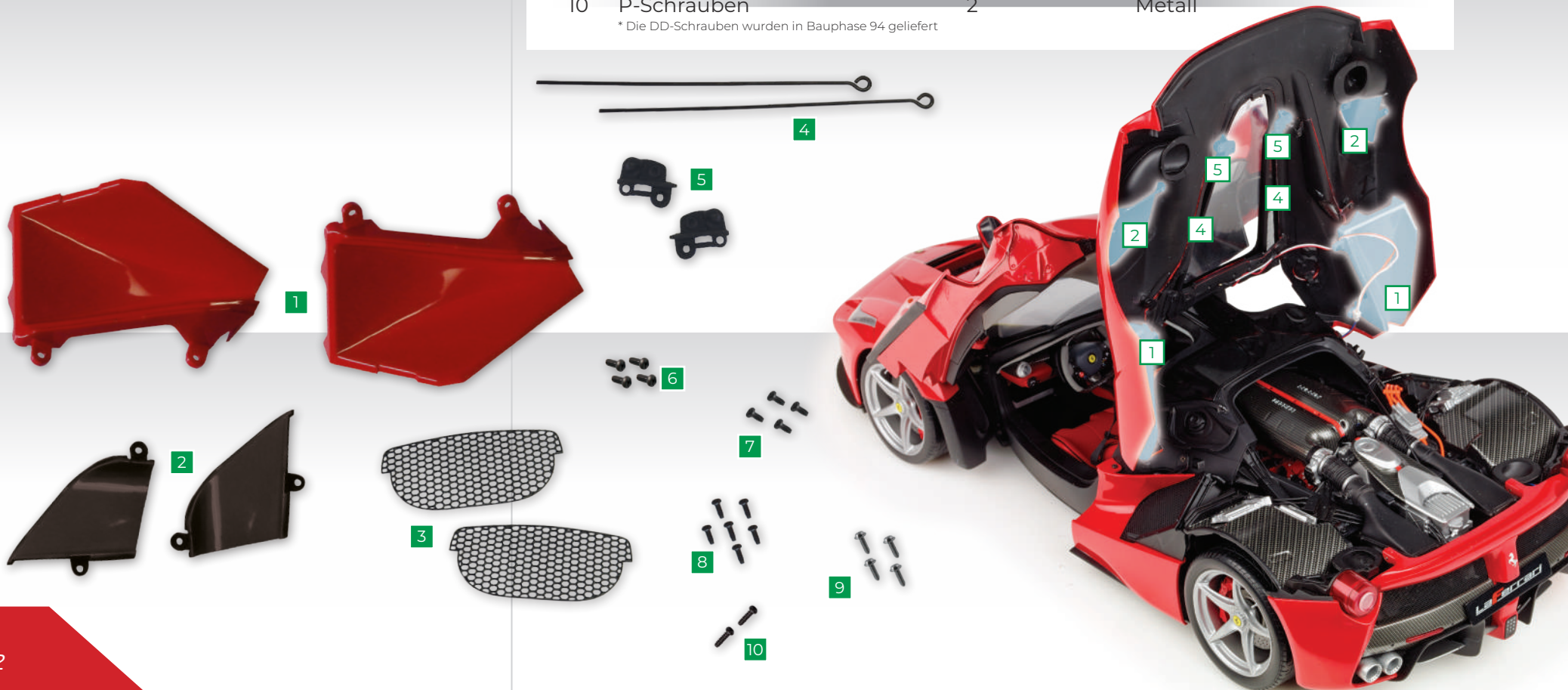
BAUPHASE 97 INNENLEBEN DER HINTEREN MOTORHAUBE

DIE HINTERE MOTORHAUBE DES LAFERRARI, UNTER DER DER LEISTUNGSSTARKE HYBRIDMOTOR STOLZ ZUR SCHAU GESTELLT WIRD, WEIST VIELE DETAILS AUF, DIE ALLE AKRIBISCH BEI IHREM MODELL NACHGEBILDET SIND.

TEILELISTE

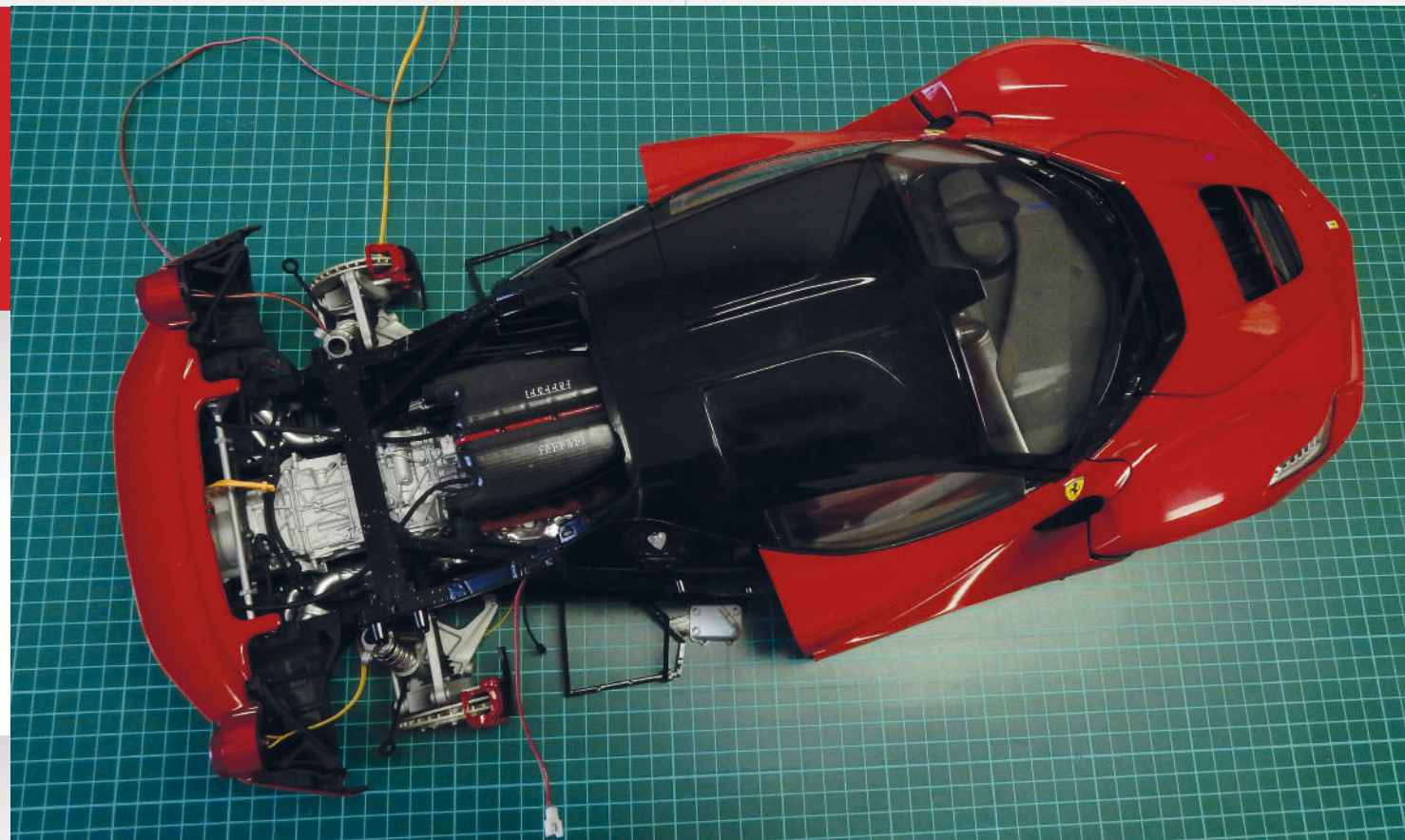
POS.	BEZEICHNUNG	ANZAHL	MATERIAL
1	Detail A	2	ABS
2	Detail B	2	Metall
3	Kühlergrill	2	Metall
4	Zugstange	2	Metall
5	Zugstangengelenk	2	ABS
6	DD-Schrauben*	4	Metall
7	M-Schrauben	4	Metall
8	H-Schrauben	6	Metall
9	CC-Schrauben	4	Metall
10	P-Schrauben	2	Metall

* Die DD-Schrauben wurden in Bauphase 94 geliefert



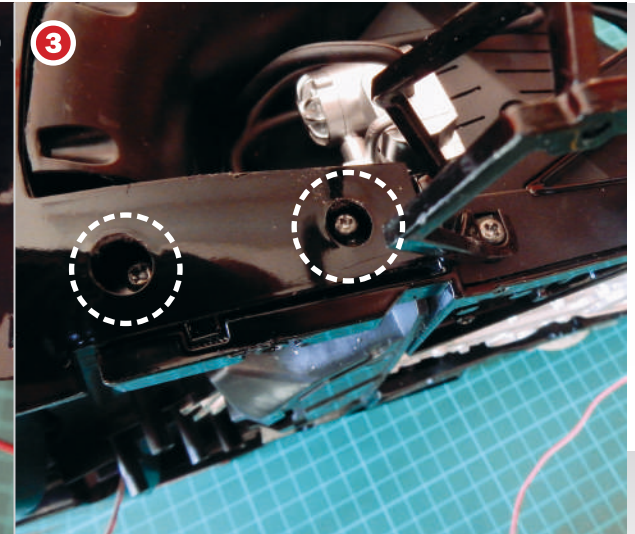
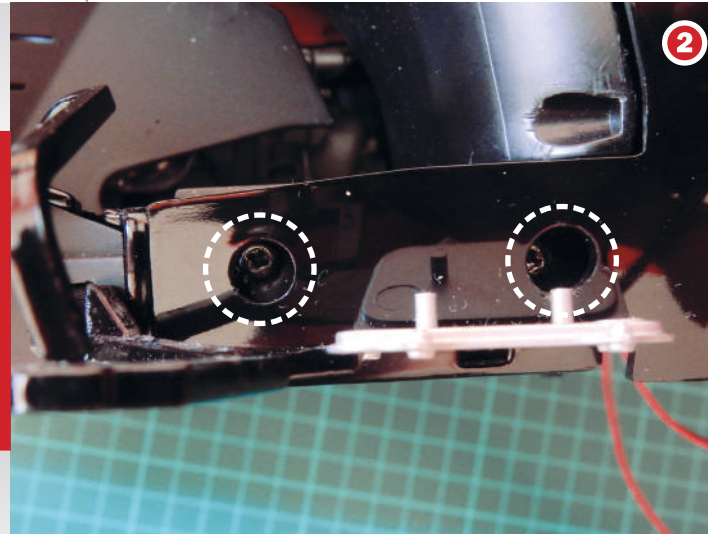
SCHRITT 1

Sie bauen jetzt die vordere und hintere Baugruppe zusammen. Lesen Sie sich die folgenden Schritte genau durch, um die Verbindungspunkte zu identifizieren, und bauen Sie die Teile dann wie gezeigt zusammen.



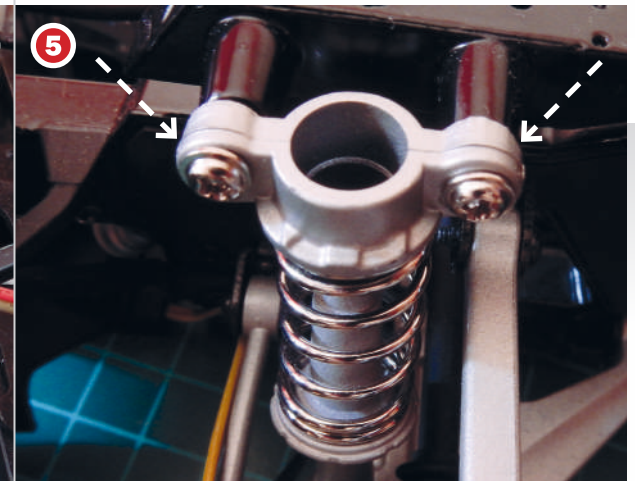
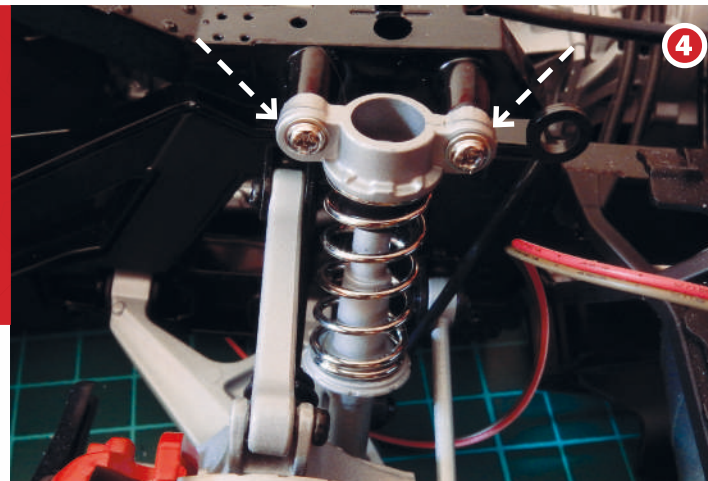
SCHRITT 2, 3

(2) Der erste Verbindungspunkt befindet sich hinter der rechten Tür. Drehen Sie zwei H-Schrauben in die eingekreisten Bereiche.
(3) Wiederholen Sie diesen Schritt auf der anderen Seite des Modells.



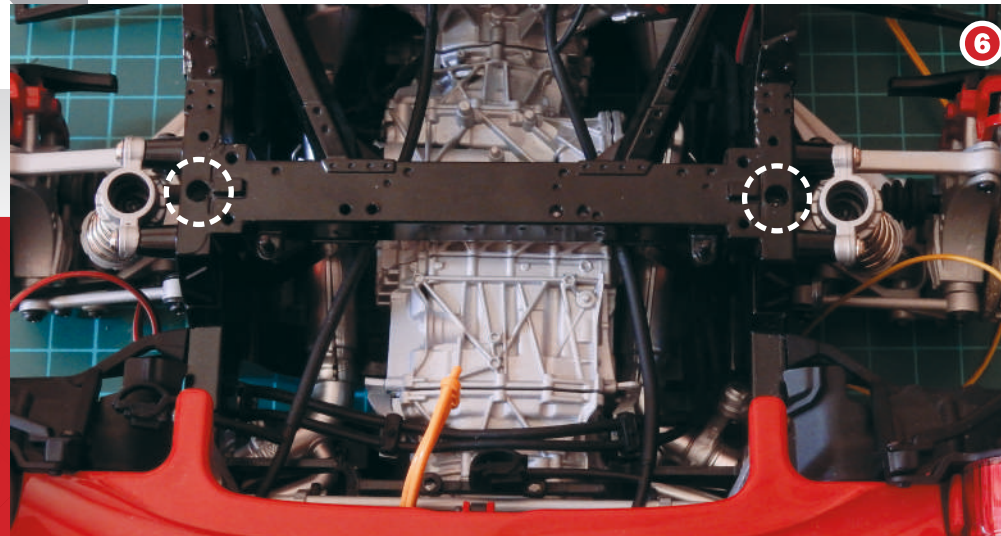
SCHRITT 4, 5

Bringen Sie den oberen Teil der beiden Stoßdämpfer mit vier CC-Schrauben an.



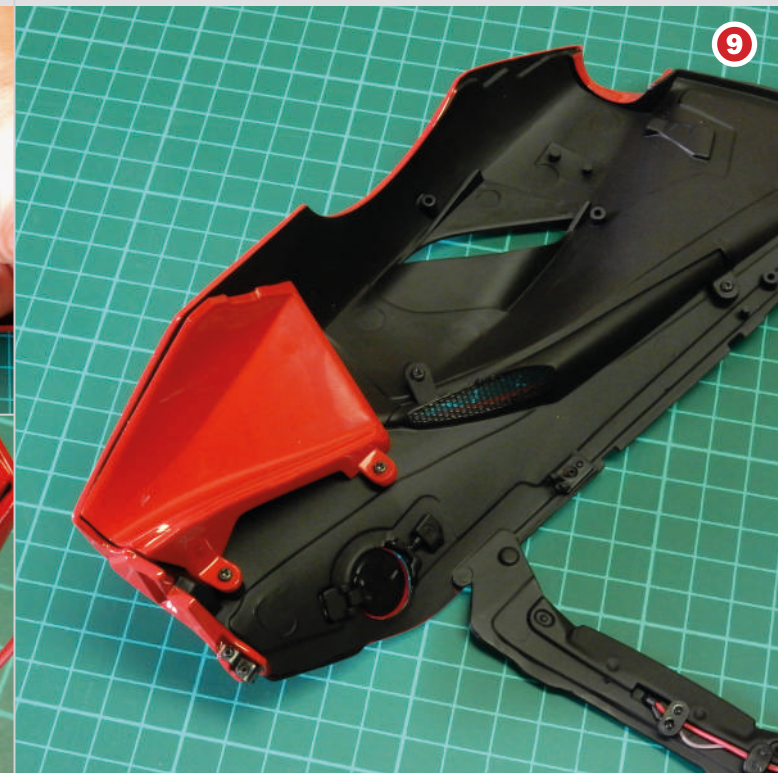
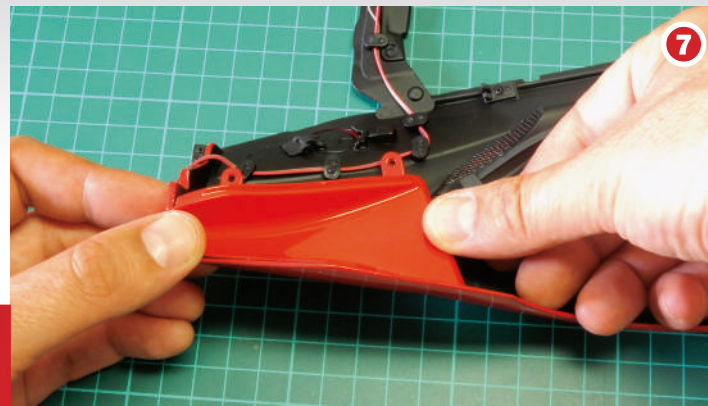
SCHRITT 6

Befestigen Sie die Verbindungspunkte auf der Oberseite des Chassis (eingekreist) mit zwei H-Schrauben.



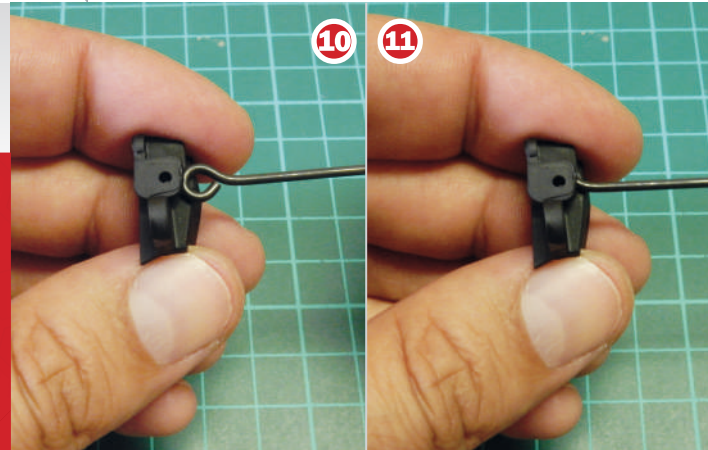
SCHRITT 7, 8, 9

(7) Als Nächstes bereiten Sie die hintere Motorhaube vor. Bringen Sie Detail A wie gezeigt an.
(8) Befestigen Sie das Teil mit zwei DD-Schrauben.
(9) Wiederholen Sie diese Arbeitsschritte mit dem zweiten Detail A auf der anderen Seite.



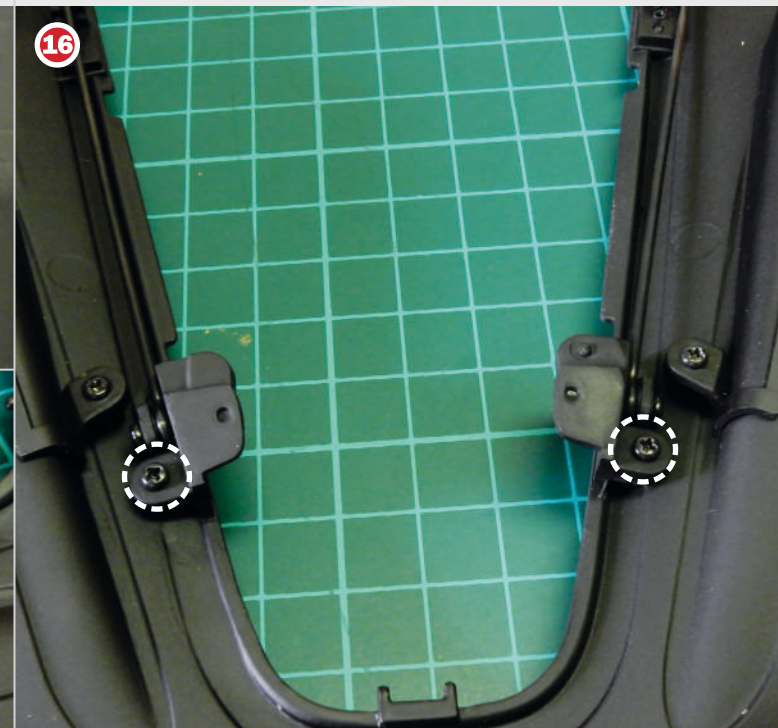
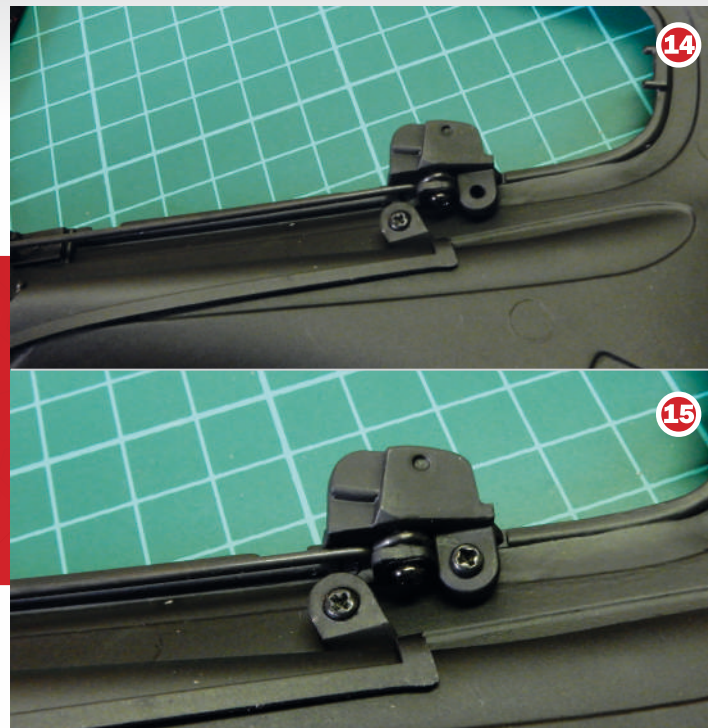
SCHRITT 10, 11, 12, 13

(10 und 11) Stecken Sie das gebogene Ende einer Zugstange in eines der Gelenke.
(12) Befestigen Sie die beiden Komponenten mit einer P-Schraube. Die Zugstange muss schwingen können.
(13) Wiederholen Sie die Schritte, um eine zweite Zugstange und ein Gelenk zu bauen.



SCHRITT 14, 15, 16

(14 und 15) Bringen Sie die beiden Gelenke am unteren Rand der hinteren Motorhaube nahe der Öffnung an, wo später das Glasfenster eingesetzt wird.
(16) Befestigen Sie die Gelenke mit zwei M-Schrauben an der Motorhaube.



BAUPHASE 98 ANSAUGKANÄLE

DIE VOM MOTOR BENÖTIGTE LUFT
WIRD DURCH ZWEI GROSSE
KANÄLE AUF DER HINTEREN
MOTORHAUBE DES AUTOS
ANGESAUGT.

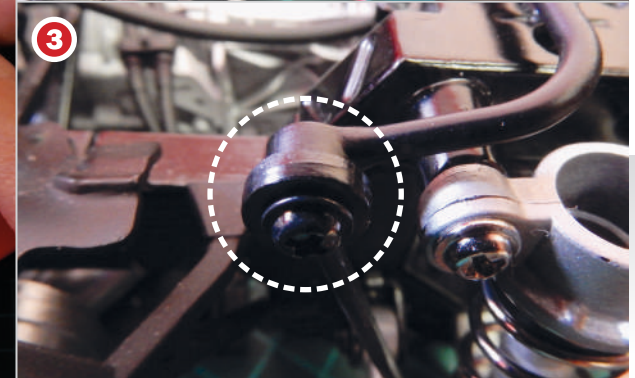
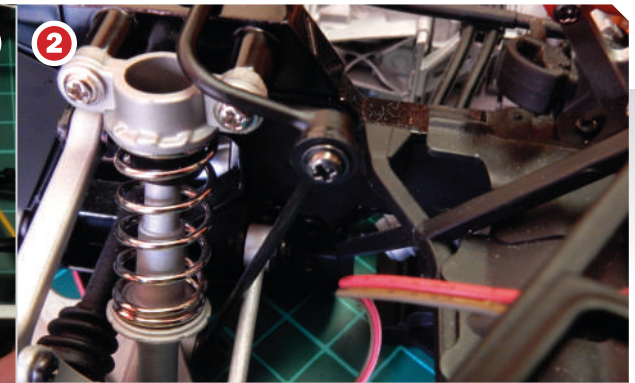
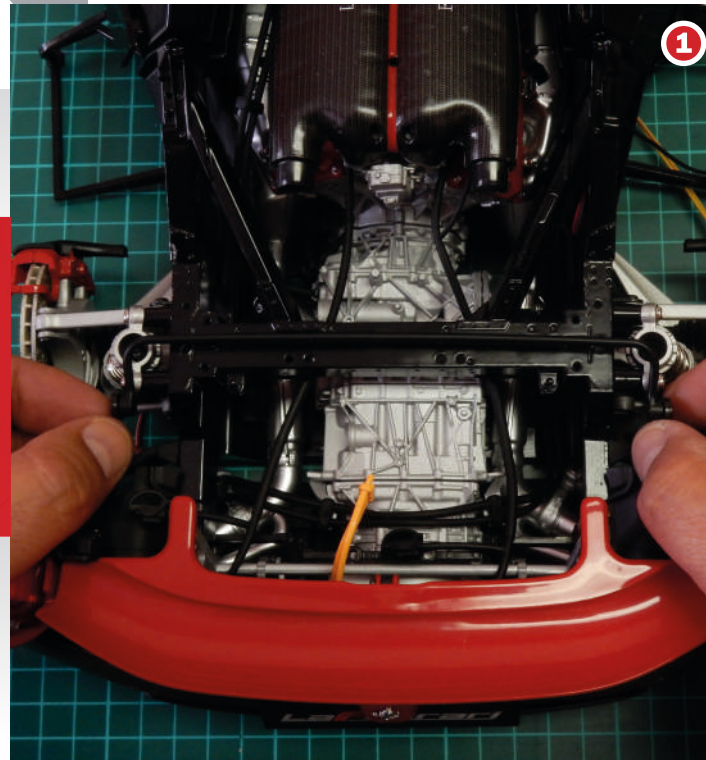
TEILELISTE

POS.	BEZEICHNUNG	ANZAHL	MATERIAL
1	Ansaugkanal (innen)	2	ABS
2	Ansaugkanal (außen)	2	ABS
3	L-Schrauben	2	Metall
4	D-Schrauben	4	Metall
5	B-Schrauben	5	Metall
6	R-Schrauben	2	Metall
7	M-Schrauben	4	Metall
8	AA-Schrauben	4	Metall



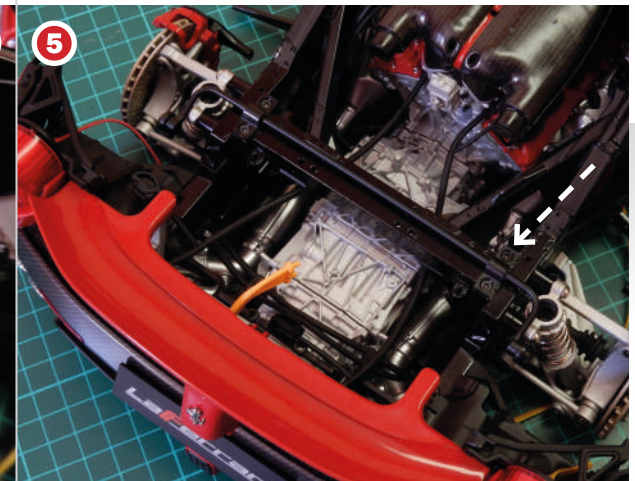
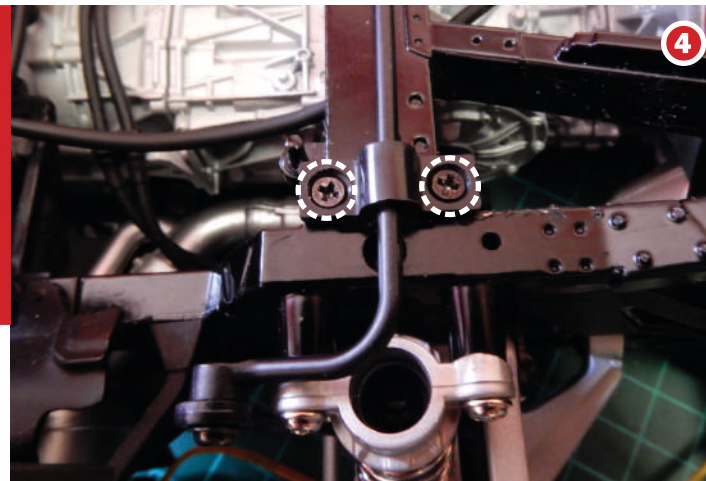
SCHRITT 1, 2, 3

(1) Nehmen Sie die Stabilisatorstange aus Bauphase 42.
(2 und 3) Positionieren Sie die Stange und befestigen Sie sie mit zwei L-Schrauben an den langen Zugstangen an der Hinterradaufhängung.



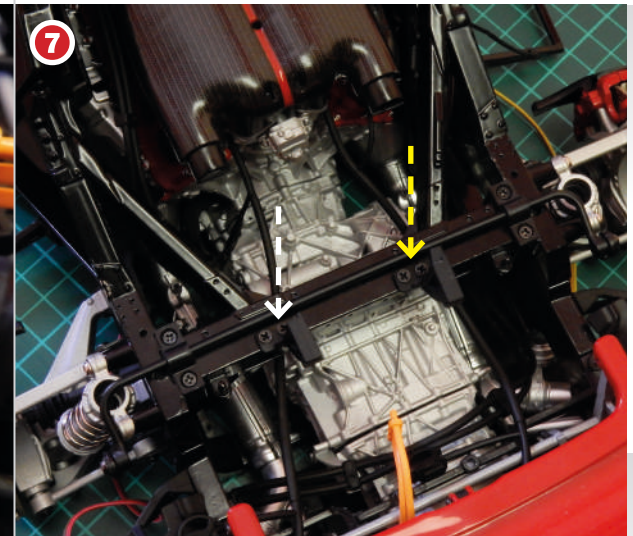
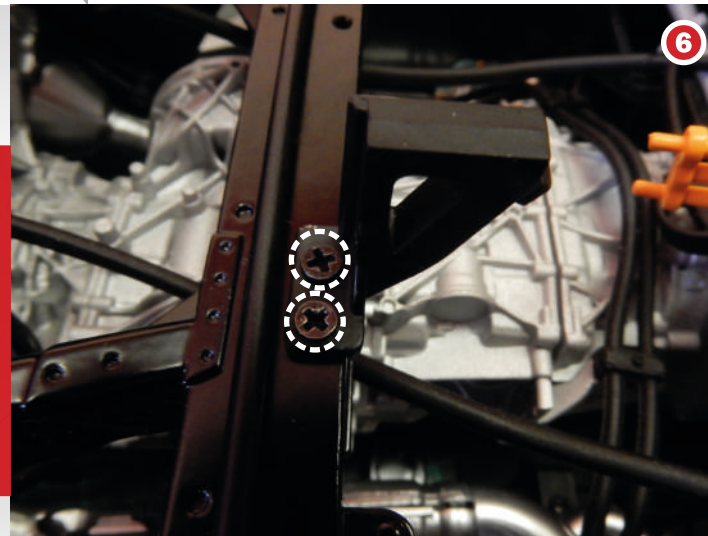
SCHRITT 4, 5

(4 und 5) Nehmen Sie die Stangenträger (Bauphase 42) und befestigen Sie sie mit vier D-Schrauben am Querträger des Heckrahmens, um die Stabilisatorstange zu fixieren.



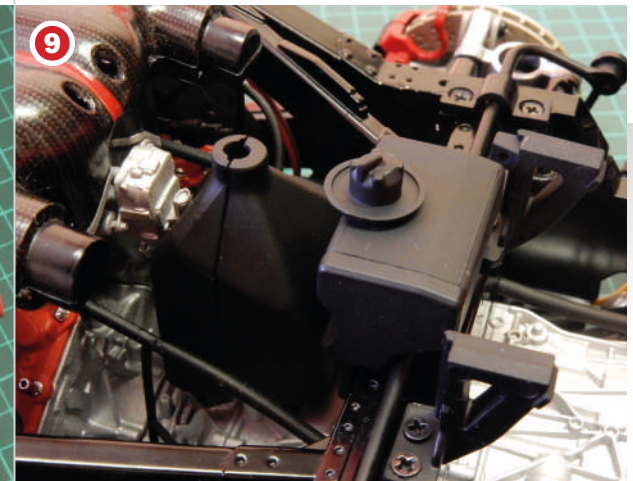
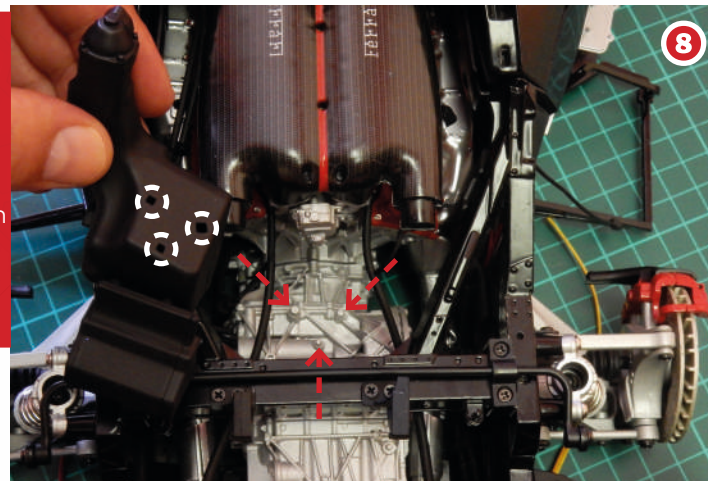
SCHRITT 6, 7

(6 und 7) Nehmen Sie die beiden Halterungen aus Bauphase 88 und befestigen Sie sie mit vier AA-Schrauben am Querträger des Heckrahmens. Die Halterungen sind unterschiedlich. Befestigen Sie die Halterung mit dem erhabenen Loch an der rechten Seite (siehe gelber Pfeil).



SCHRITT 8, 9

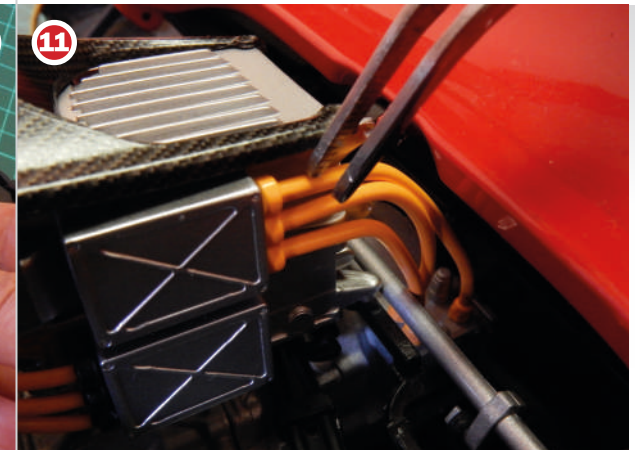
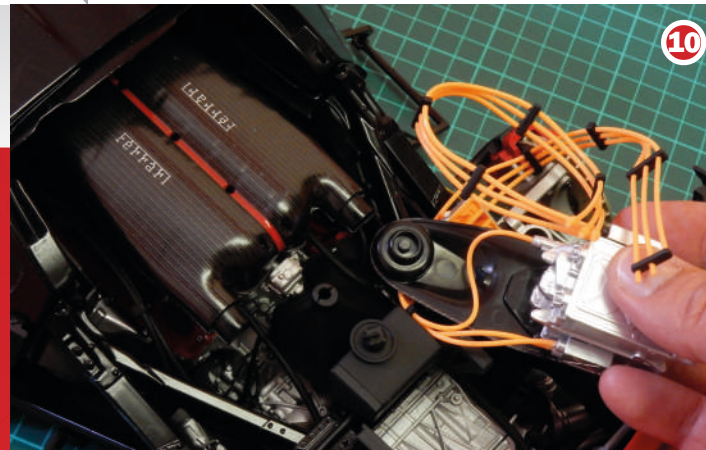
(8 und 9) Nehmen Sie die Öldampf-Rückgewinnungstank-Baugruppe (Bauphase 87). Stecken Sie die Baugruppe in den Motorraum, indem Sie die drei Stifte in die Löcher stecken. Die Stifte und Löcher sind im ersten Bild mit Kreisen und Pfeilen gekennzeichnet.



SCHRITT 10, 11

(10) Nehmen Sie die Wechselrichter-Baugruppe (Bauphase 88) und bauen Sie sie in ihre richtige Position ein. Die Baugruppe wird anschließend mit dem Öltank verbunden.

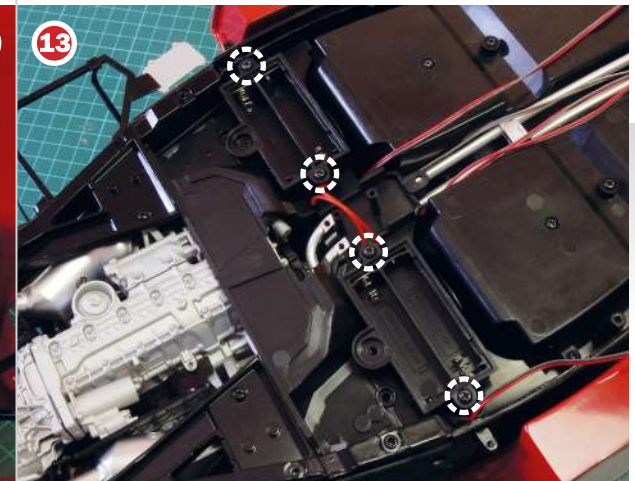
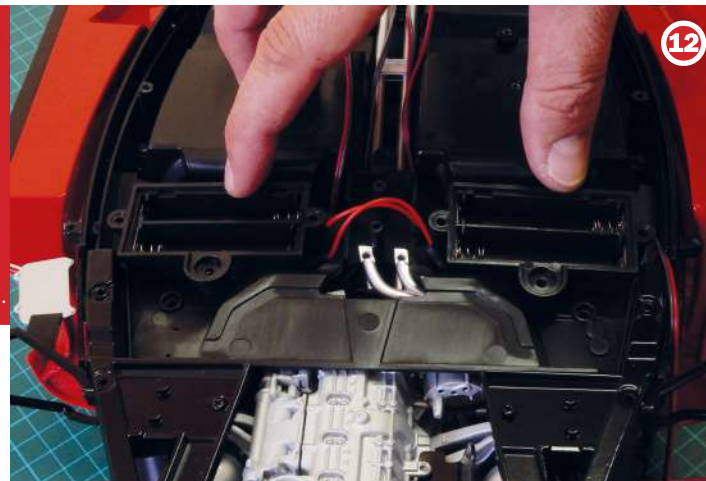
(11) Verbinden Sie die beiden Baugruppen wie im zweiten Bild gezeigt mithilfe einer Pinzette.



SCHRITT 12, 13

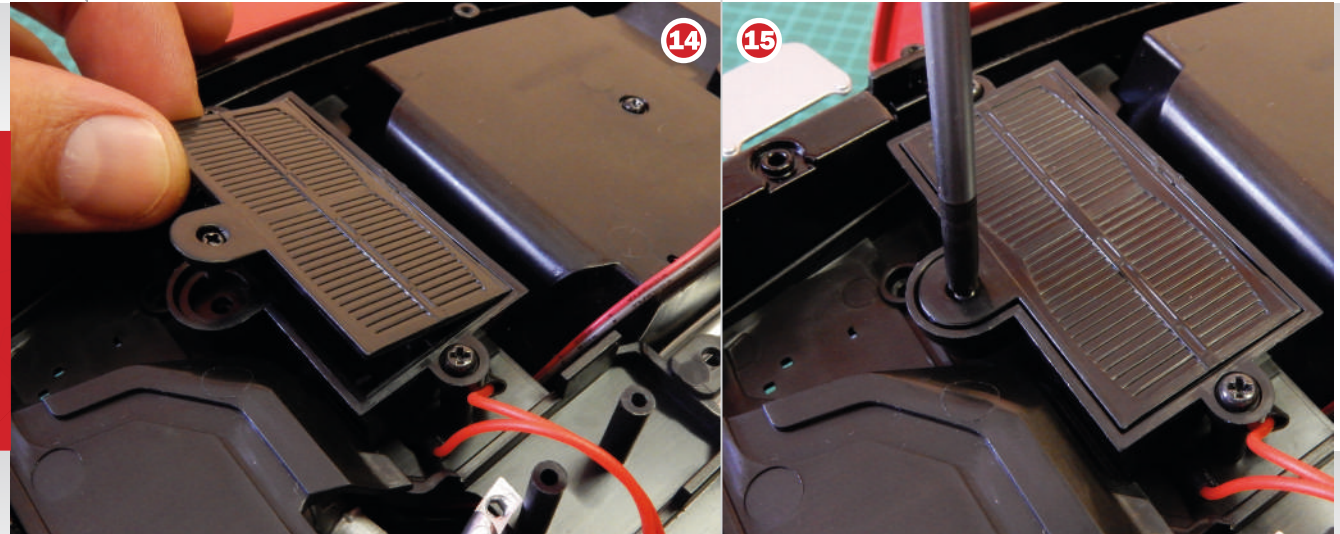
(12) Drehen Sie das Modell auf den Kopf und ordnen Sie die beiden Elemente des Batteriehalters (Bauphase 95) wie im ersten Bild gezeigt an.

(13) Befestigen Sie sie mit zwei B-Schrauben pro Element am Modell.



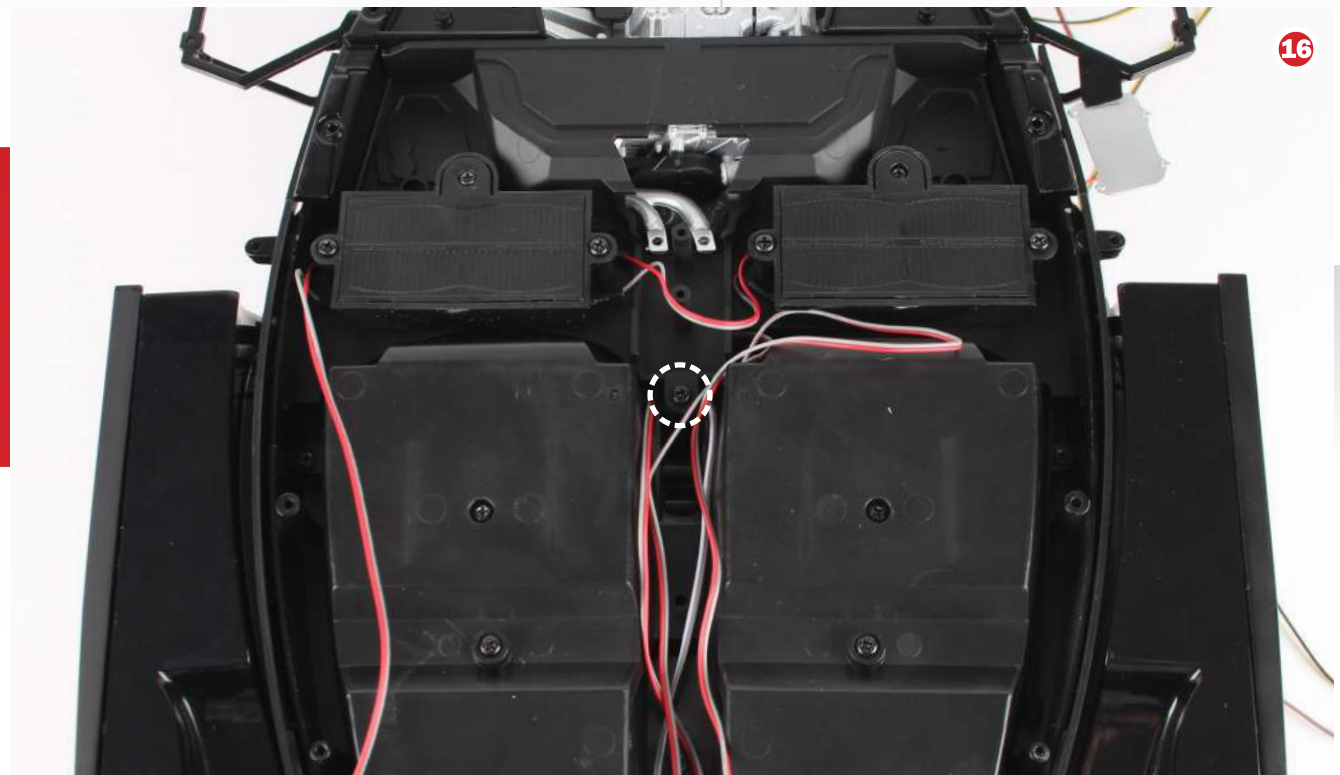
SCHRITT 14, 15

(14) Schließen Sie die Batteriefächer mit den Batteriedeckeln (Bauphase 95).
(15) Ziehen Sie die bereits eingesetzte Schraube fest, um jeden Deckel zu befestigen.



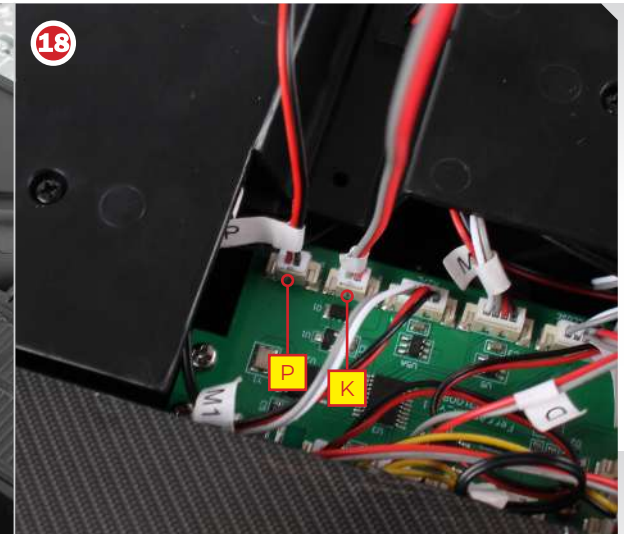
SCHRITT 16

Drehen Sie eine B-Schraube wie gezeigt durch die Lasche.



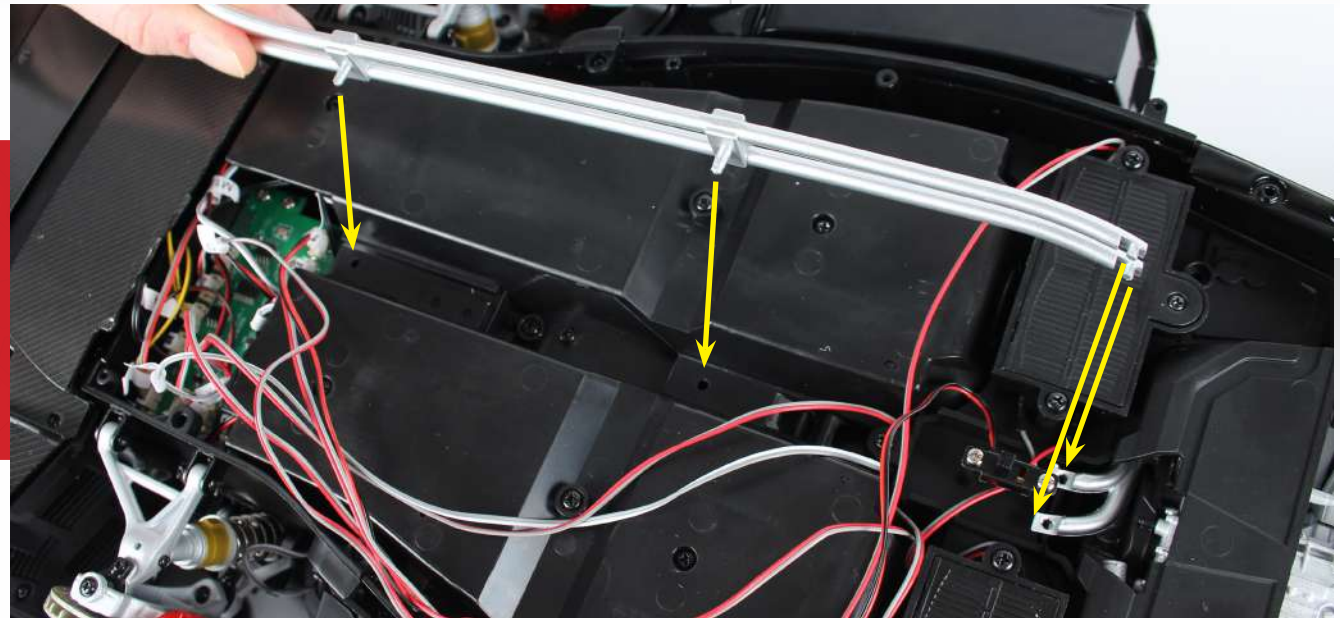
SCHRITT 17, 18

(17) Nehmen Sie den Schalter mit seinen Kabeln aus Bauphase 95. Setzen Sie den Schalter zwischen die Batteriefächer und befestigen Sie ihn mit zwei R-Schrauben (eingekreist).
(18) Schließen Sie den Ein/Aus-Schalter („P“) und das Batteriefach („K“) an den entsprechenden Buchsen an.



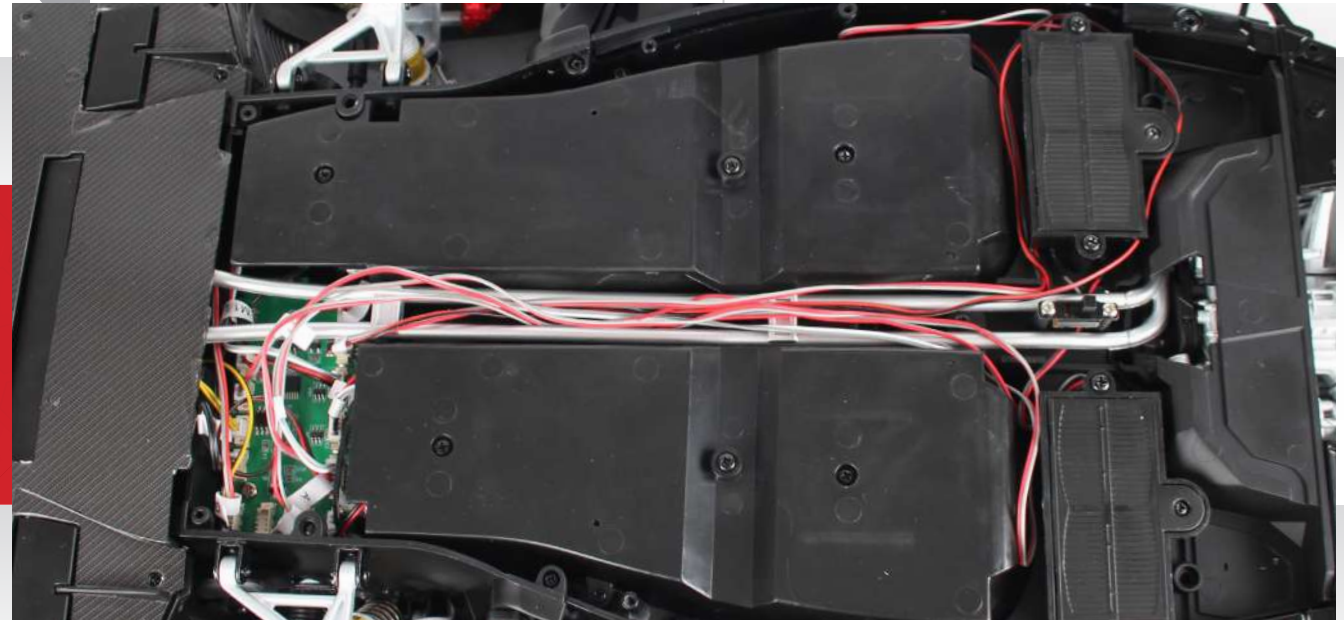
SCHRITT 19

Nehmen Sie die Kühlwasserrohre (Bauphase 94) und richten Sie die Stifte wie gezeigt auf die Löcher aus.



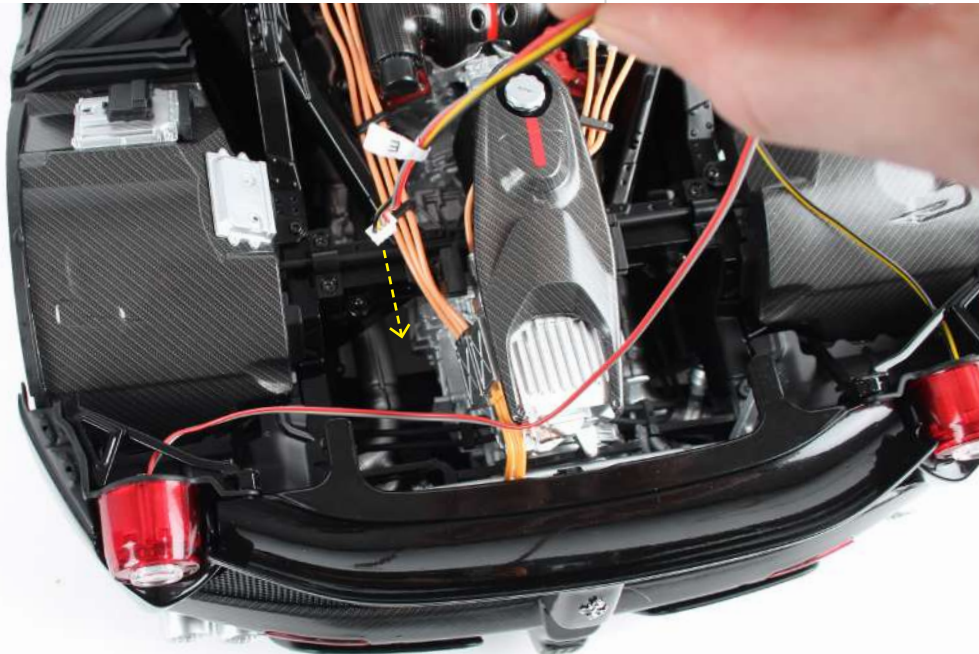
SCHRITT 20

Bringen Sie die Kühlwasserrohre an und verlegen Sie dann die Kabel ordentlich um die Rohre.



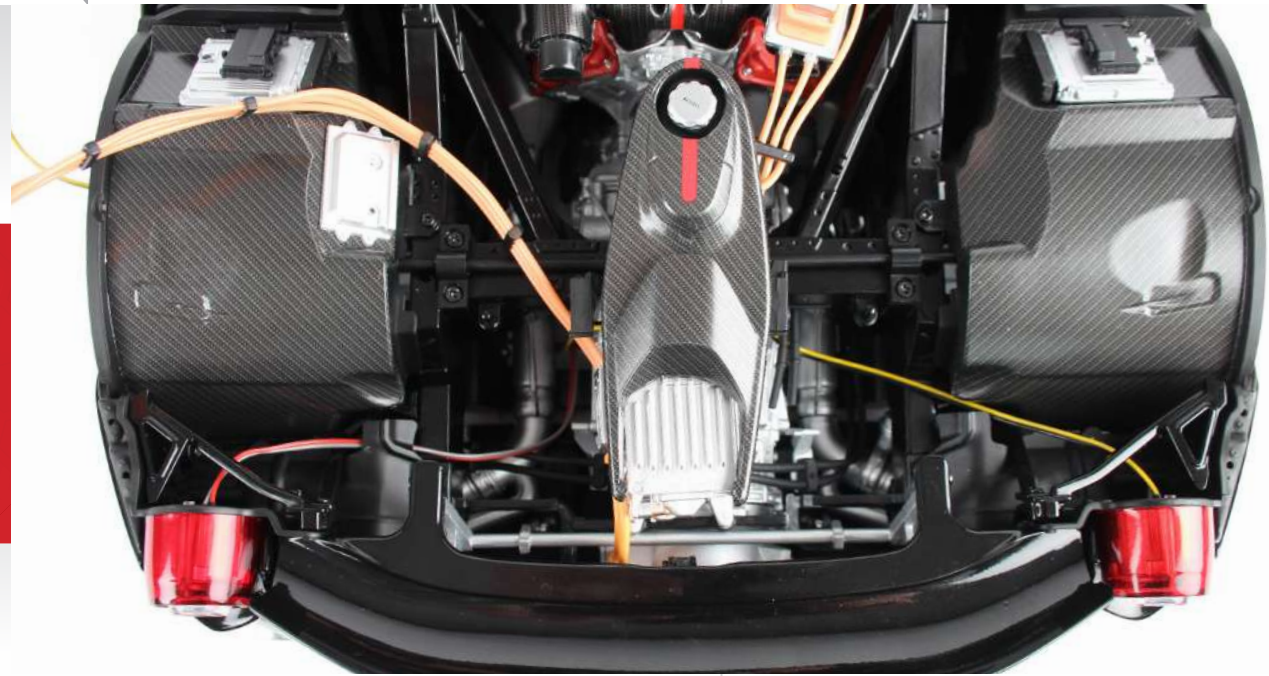
SCHRITT 21

Stecken Sie die Kabel für die Bremslicht-LED (mit „E“ gekennzeichnet) durch die Lücke im Chassis.



SCHRITT 22

Nachdem Sie das Kabel durch die Lücke gesteckt haben, verlegen Sie den linken und den rechten Draht sauber wie im Bild gezeigt.



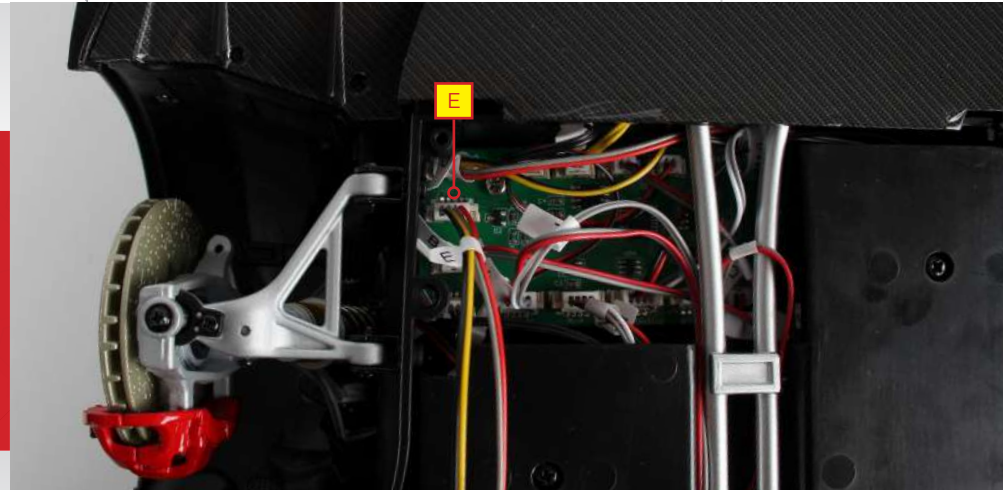
SCHRITT 23

Drehen Sie die Baugruppe um und schieben Sie dann den Stecker unter dem mittleren Paneel durch.



SCHRITT 24

Stecken Sie das Kabel in die mit „E“ gekennzeichnete Buchse auf der Platine.



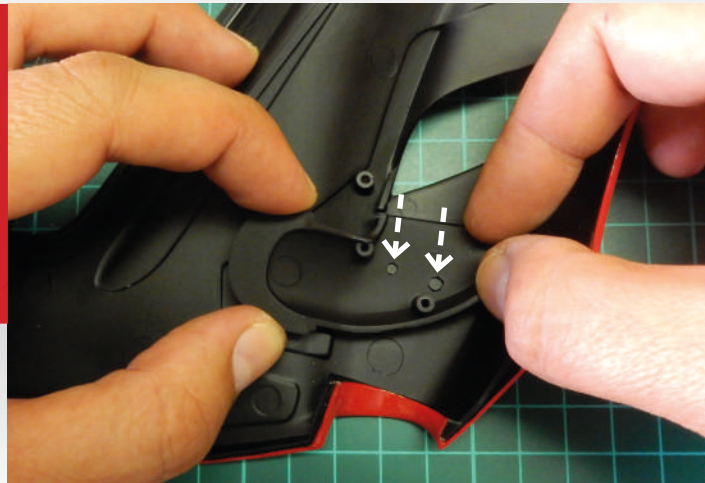
SCHRITT 25

Verlegen Sie die Kabel sauber, indem Sie sie in den Cockpitboden schieben.



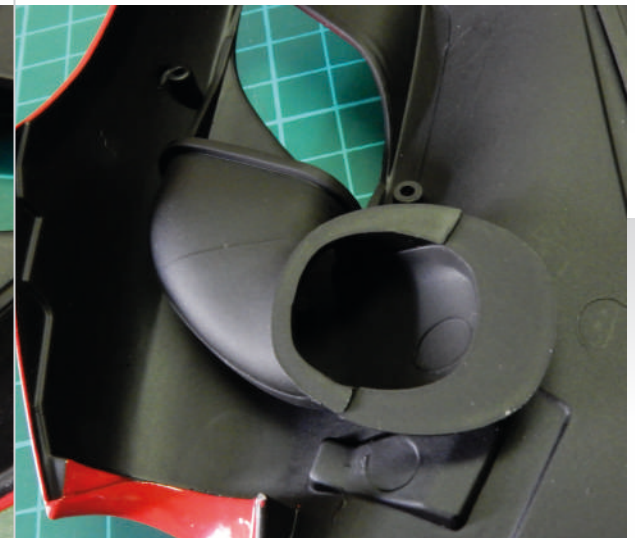
SCHRITT 26

Nehmen Sie die hintere Motorhaube (Bauphase 96) und legen Sie den inneren Teil des linken Ansaugkanals wie gezeigt an. Befestigen Sie ihn, indem Sie den äußeren Teil anbringen. Seien Sie vorsichtig, wenn Sie die Stifte hineinstecken.



SCHRITT 27

Wiederholen Sie die Schritte auf der anderen Seite, um den zweiten Ansaugkanal anzubringen.



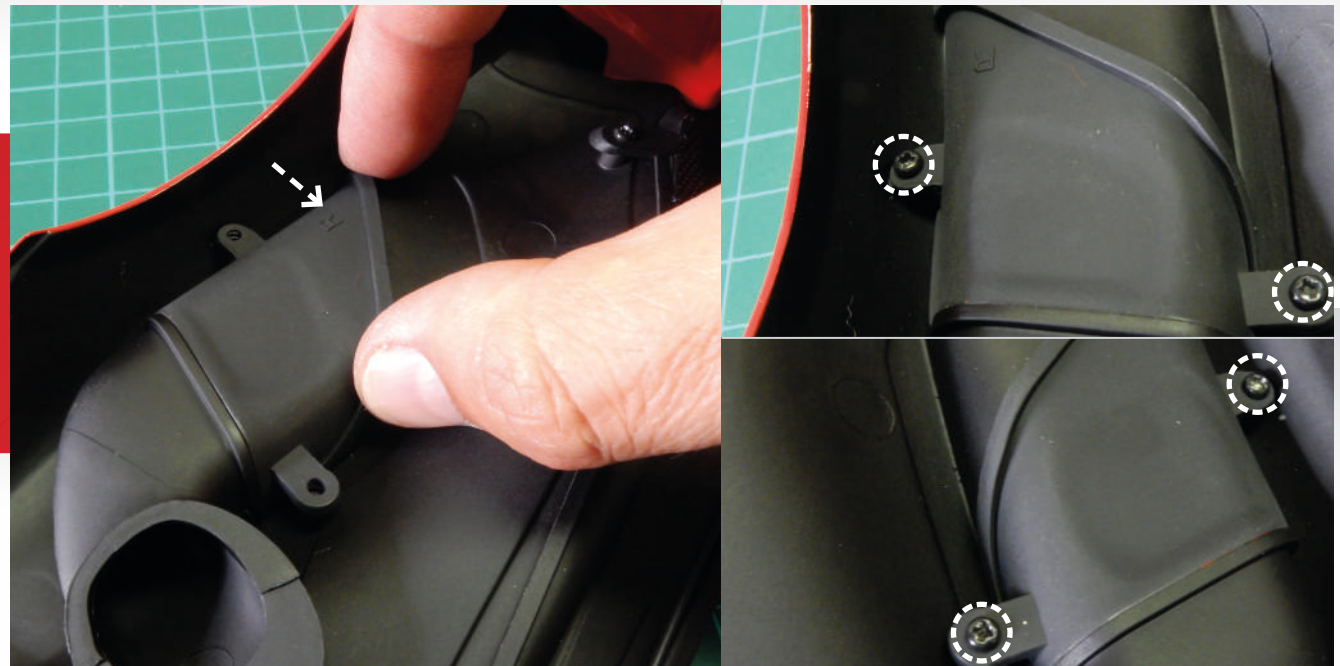
SCHRITT 28

Nehmen Sie die Kühlergrille (Bauphase 97) und bringen Sie beide in der gezeigten Ausrichtung auf den Luftkanälen an.



SCHRITT 29

Nehmen Sie die zwei Details B aus Bauphase 97. „R“ steht für rechts; „L“ steht für links. Positionieren Sie die Teile und befestigen Sie dann jedes Teil mit zwei M-Schrauben.



SCHRITT 30

Da jetzt alle Kabel angeschlossen sind, ist jetzt ein guter Zeitpunkt, die Elektrik zu testen. Nehmen Sie die hintere Motorhaube (Bauphase 96) und schließen Sie das Kabel der hinteren Motorhaube an dem anderen mit „B“ gekennzeichneten Kabel an. Legen Sie 4 AAA-Batterien in das Batteriefach ein.



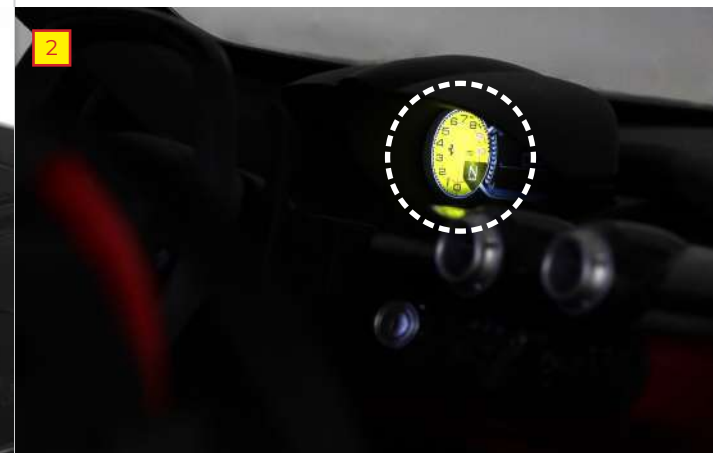
SCHRITT 31

Nehmen Sie die Fernbedienung (Bauphase 93) und legen Sie 2 AAA-Batterien ein. Im Bild sind die Funktionen der verschiedenen Tasten zu sehen. Das Gas- und das Bremspedal können auch mit den entsprechenden Pedalen im Modell aktiviert werden.



SCHRITT 32

Schalten Sie das Modell über den Ein/Aus-Schalter an. Die Innenleuchte müsste aufleuchten (1). Drücken Sie die Zündungstaste, um das Motorstartgeräusch zu hören. Hierdurch leuchtet auch eine Anzeige auf dem Armaturenbrett (2) auf.



SCHRITT 33

Drücken Sie die Scheinwerfer/Bremslicht-Taste, um die Scheinwerfer und die Bremslichter ein- und auszuschalten (3). Wenn Sie die Bremslichter-Taste oder das Bremspedal drücken, leuchten die Bremslichter (4) auf.



SCHRITT 34

Drücken Sie die Taste für die linke und für die rechte Tür, um die Türen zu öffnen und zu schließen (5). Drücken Sie abschließend die Gaspedal-Taste (oder das Gaspedal) und die Hupen-Taste, um die Geräusche zu testen.



Wenn Sie die elektronischen Funktionen getestet haben, schalten Sie den Schalter wieder in die Position „OFF“ (AUS) und nehmen Sie dann die Batterien aus dem Modell und der Fernbedienung heraus. Ziehen Sie das Kabel von der hinteren Motorhaube ab und legen Sie die hintere Motorhaube beiseite.

Sollten eine oder mehrere Tasten nicht funktionieren, prüfen Sie die Verkabelung, um eventuelle Fehler zu finden.

BAUPHASE 99 GLASFENSTER FÜR DIE HINTERE MOTORHAUBE

DIE HINTERE MOTORHAUBE DES LAFERRARIS IST EIN ELEMENT VON GROSSER RAFFINESSE. SIE SETZT DEN GESAMTEN HYBRIDMOTOR IN SZENE, DER DIESES MODELL ZUM MEISTERWERK VON FERRARI MACHT.

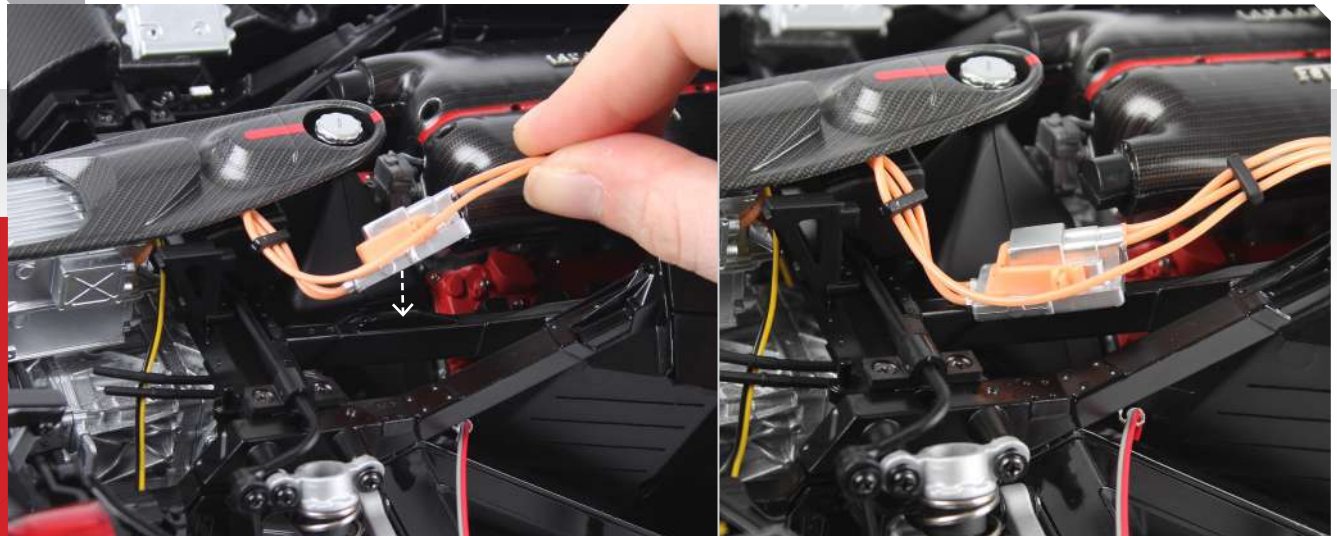
TEILELISTE

POS.	BEZEICHNUNG	ANZAHL	MATERIAL
1	Glasfenster für die hintere Motorhaube	1	Verschiedene
2	A-Schrauben	4	Metall
3	D-Schrauben	5	Metall
4	H-Schrauben	2	Metall
5	N-Schrauben	2	Metall
6	Y-Schrauben	4	Metall



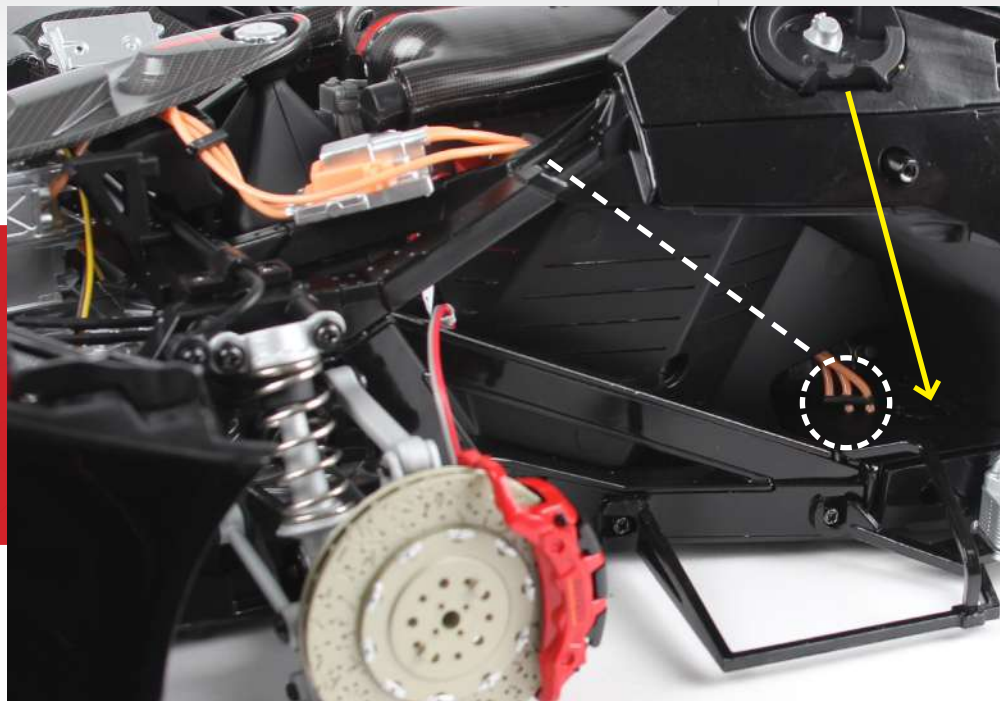
SCHRITT 1

Sie beginnen diese Bauphase damit, weitere Teile und Kabel in ihren endgültigen Positionen anzubringen. Bringen Sie als Erstes die rechte orangefarbene Kabelbox auf dem erhöhten Steg an.



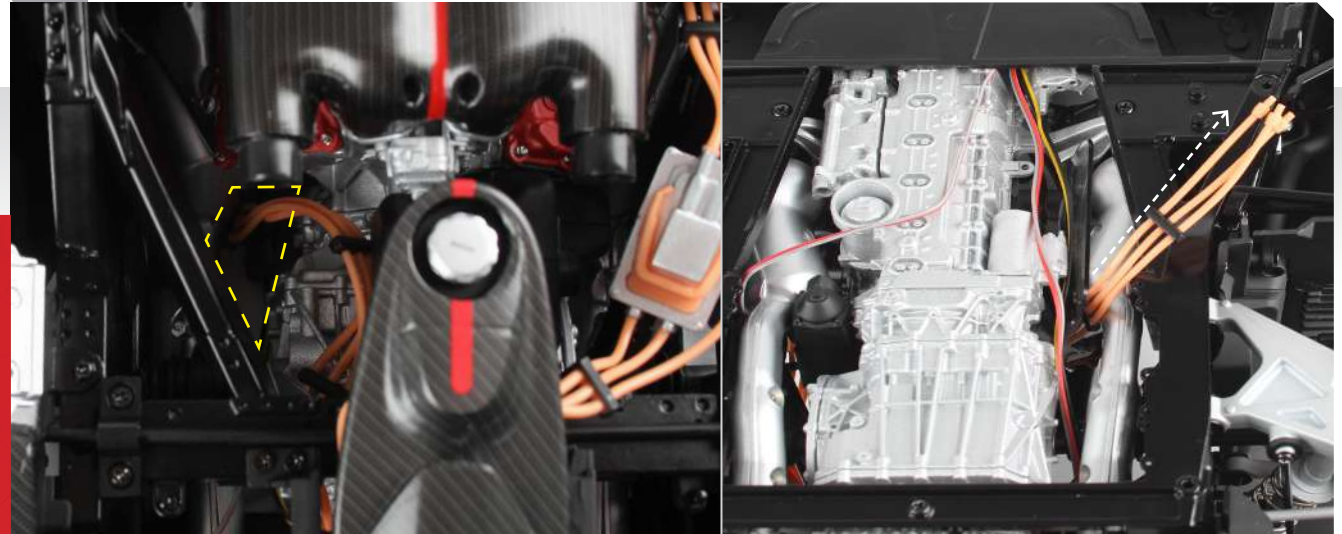
SCHRITT 2

Führen Sie die Kabel hinter die Paneele und stecken Sie sie in die beiden Löcher (eingekreist). Suchen Sie das Ende des Kabels der Ladebuchse (Paket 8, Bauphase 58) und stecken Sie es in die Öffnung daneben (Pfeil).



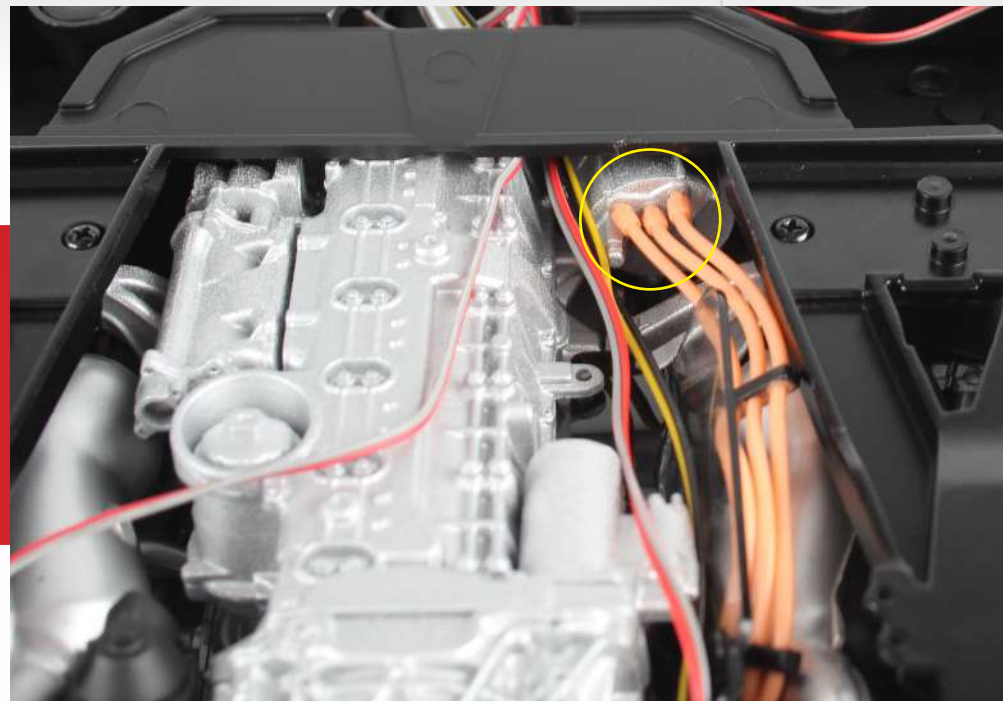
SCHRITT 3

Schieben Sie die Enden der linken orangefarbenen Kabel durch den Spalt im Chassis und ziehen Sie die Kabel dann von unten durch.



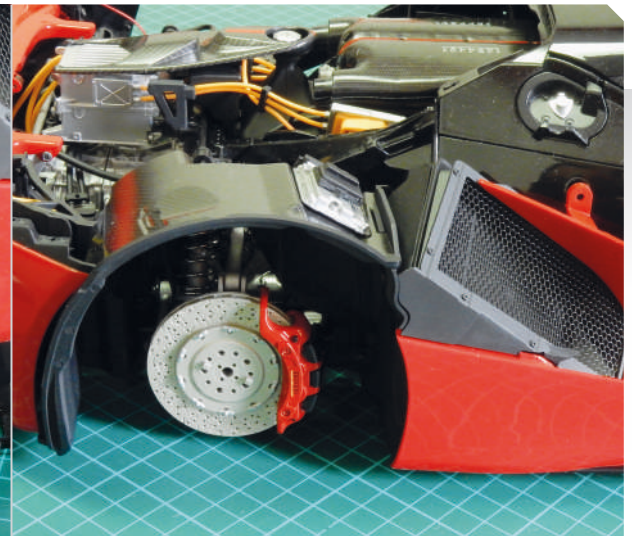
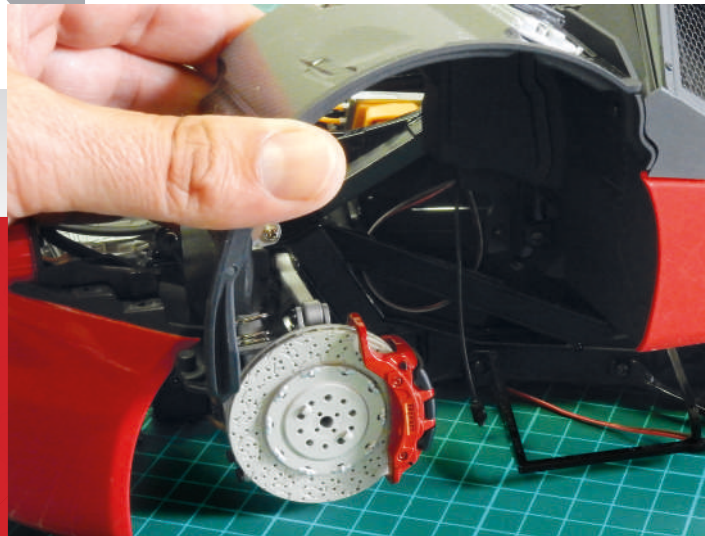
SCHRITT 4

Stecken Sie die Kabel in die drei Löcher im Motor (eingekreist).



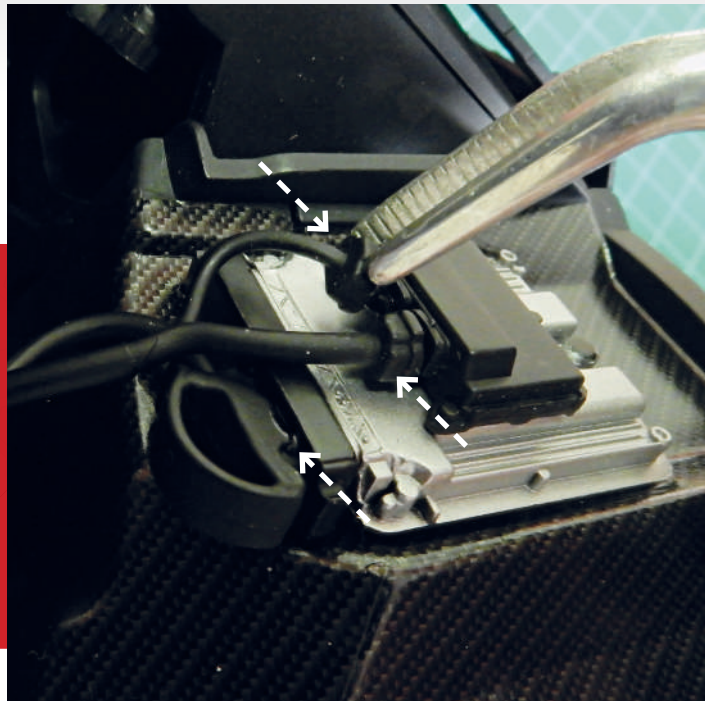
SCHRITT 5

Nehmen Sie die rechte hintere Radlauf-Baugruppe. Bringen Sie den Radlauf mithilfe von Verriegelungselementen vorsichtig am Modell an.



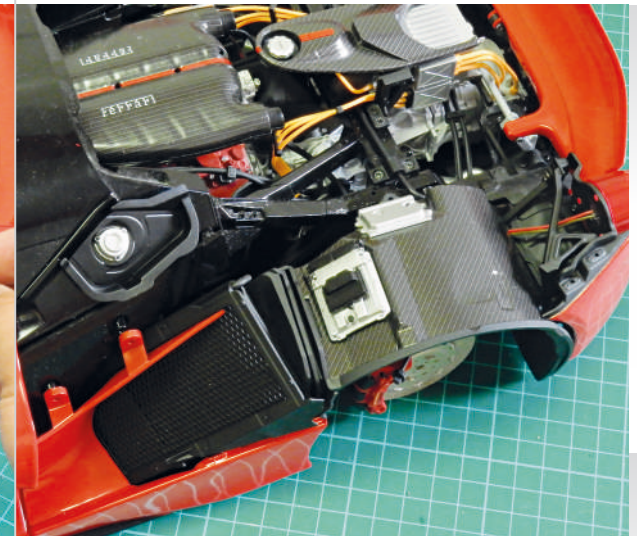
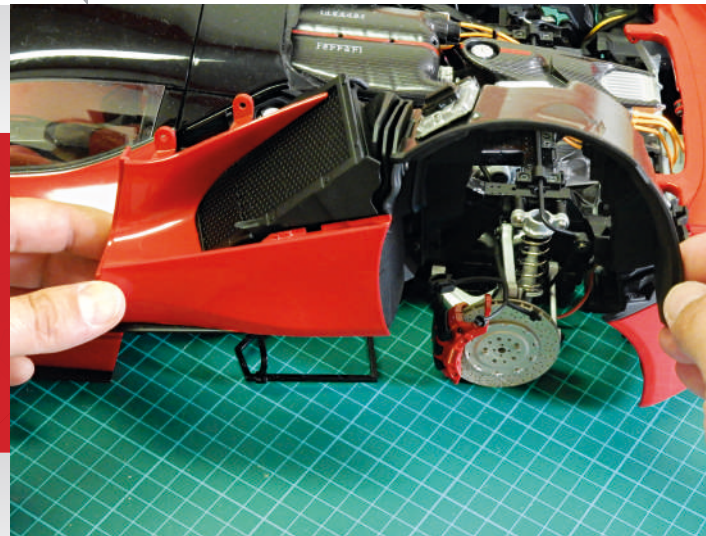
SCHRITT 6

Verbinden Sie mit einer Pinzette die rechtsseitigen Kabel für die Hydraulikschläuche (Paket 5, Bauphase 38) und die Zündkerzenkabel (Bauphase 39) wie in der Abbildung gezeigt. Die Anschlusspunkte sind mit weißen Pfeilen gekennzeichnet. Kleben Sie die Kabel bei Bedarf mit einem Tropfen Sekundenkleber an, damit sie fest sitzen.



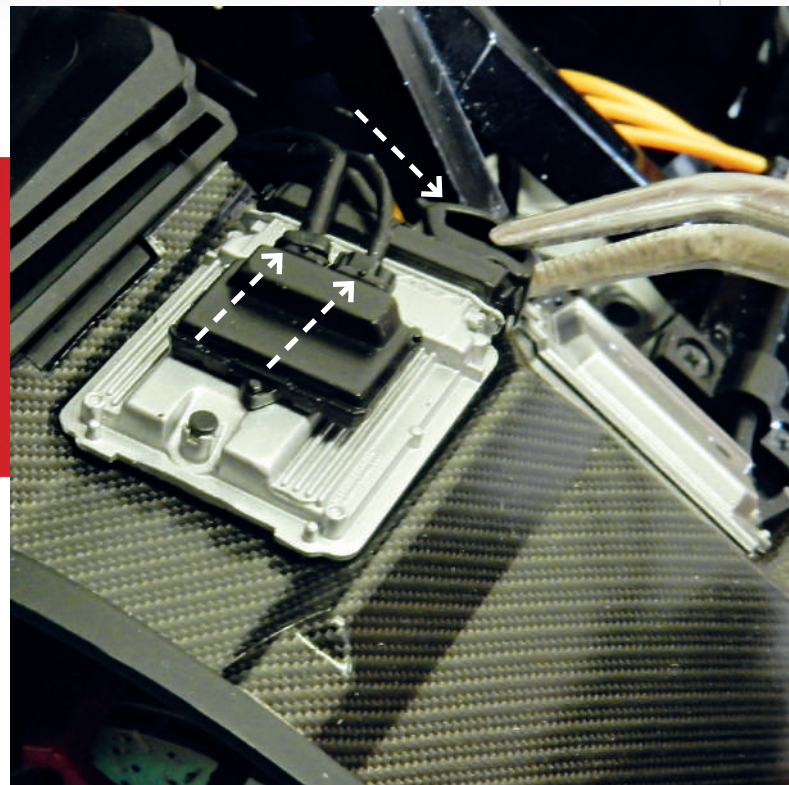
SCHRITT 7

Nehmen Sie die linke hintere Radhaus-Baugruppe. Bringen Sie sie genauso wie die rechte Seite an. Üben Sie nicht zu viel Kraft auf die Kupplungen aus, damit die Teile nicht beschädigt werden.



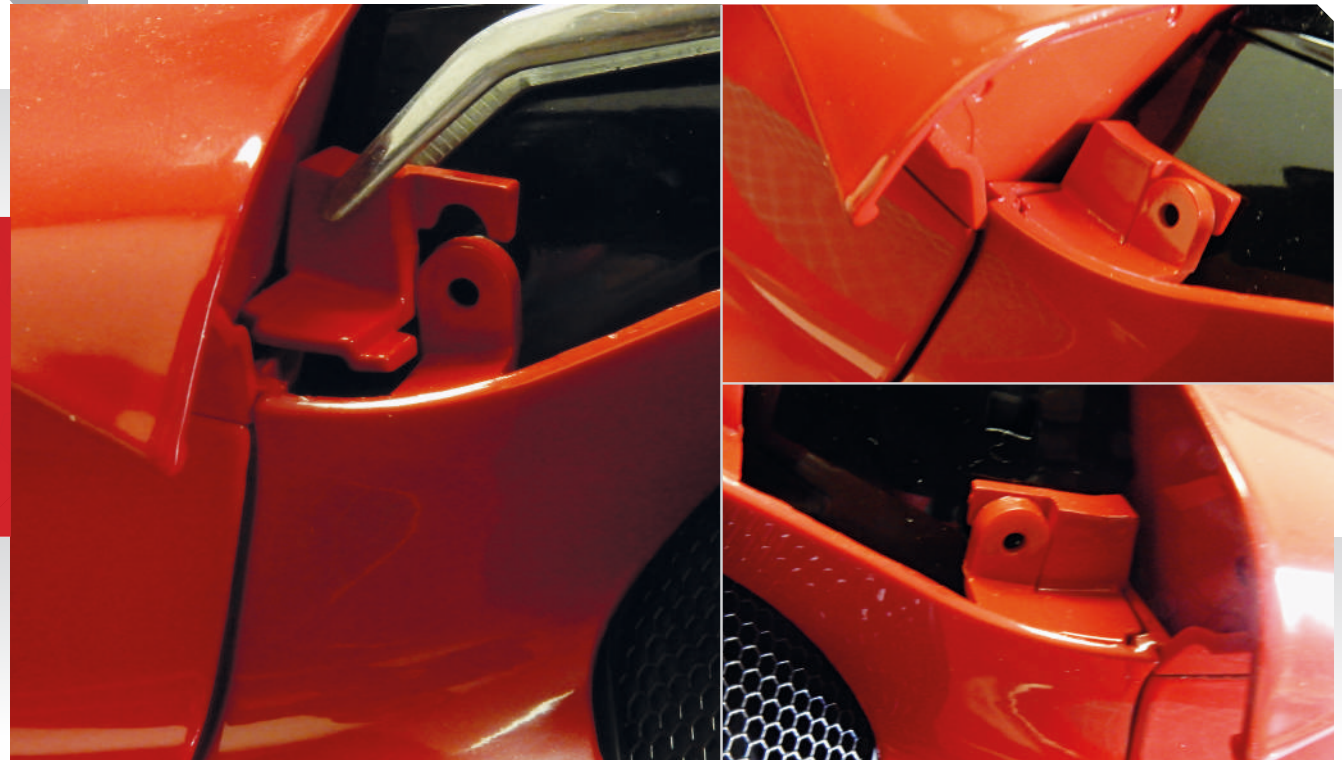
SCHRITT 8

Schließen Sie die linke Verkabelung für die Hydraulikschläuche (Bauphase 38) und Zündkerzenkabel (Bauphase 39) auf die gleiche Weise wie zuvor an.



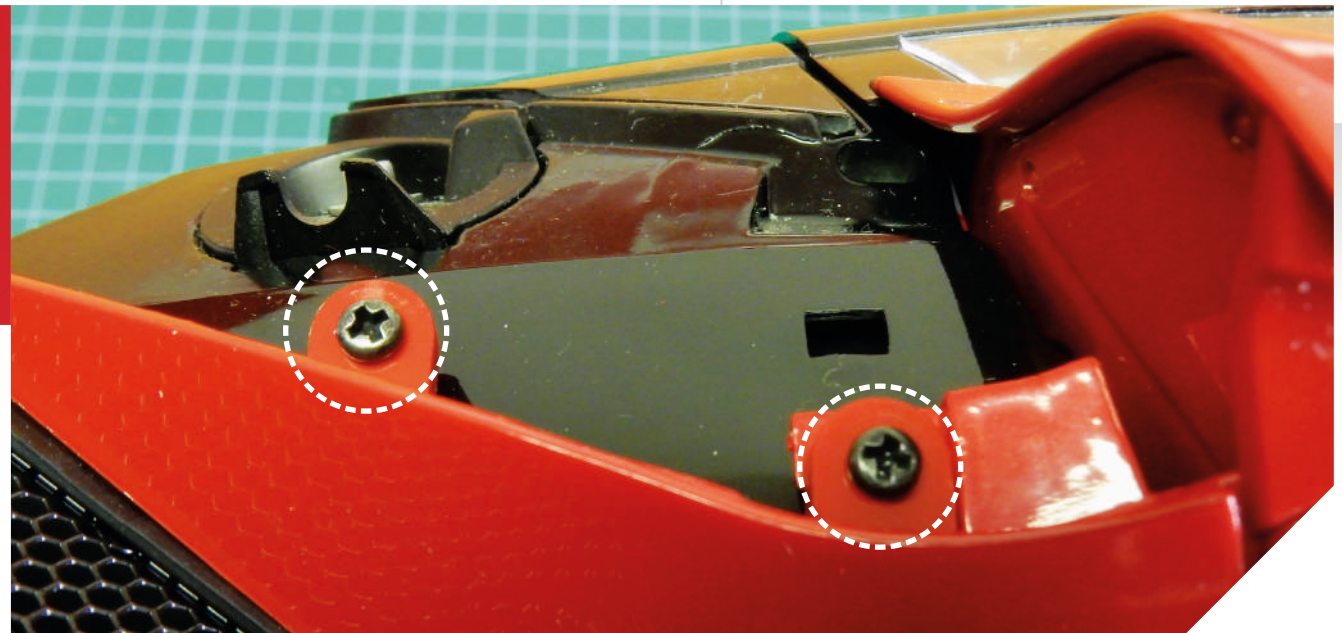
SCHRITT 9

Nehmen Sie die beiden roten Haken aus Bauphase 94. Setzen Sie sie mit einer Pinzette in die gezeigten Positionen am linken und rechten Radhaus.



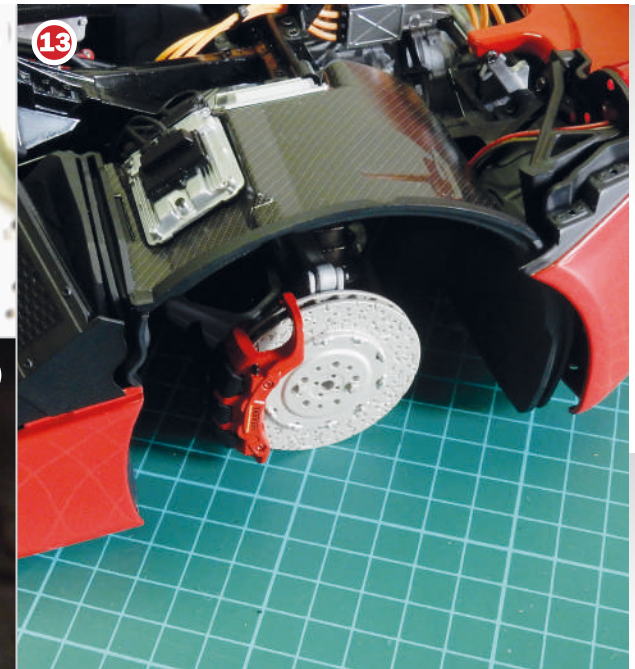
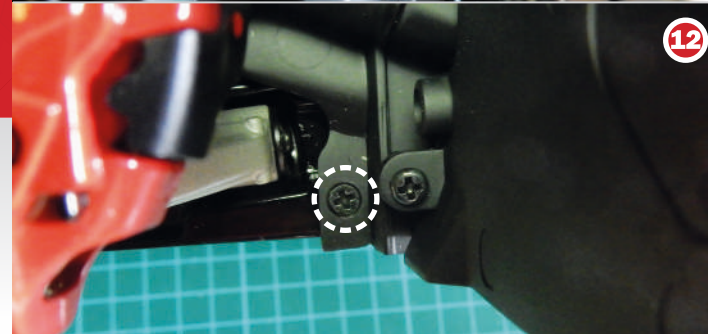
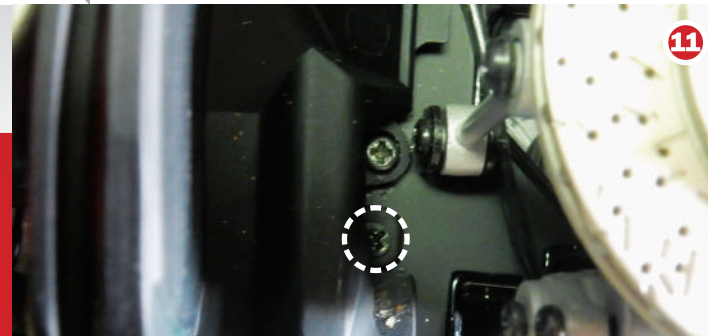
SCHRITT 10

Befestigen Sie die Oberseite des rechten hinteren Radhauses mit zwei A-Schrauben. Wiederholen Sie diese Schritte auf der linken Seite.



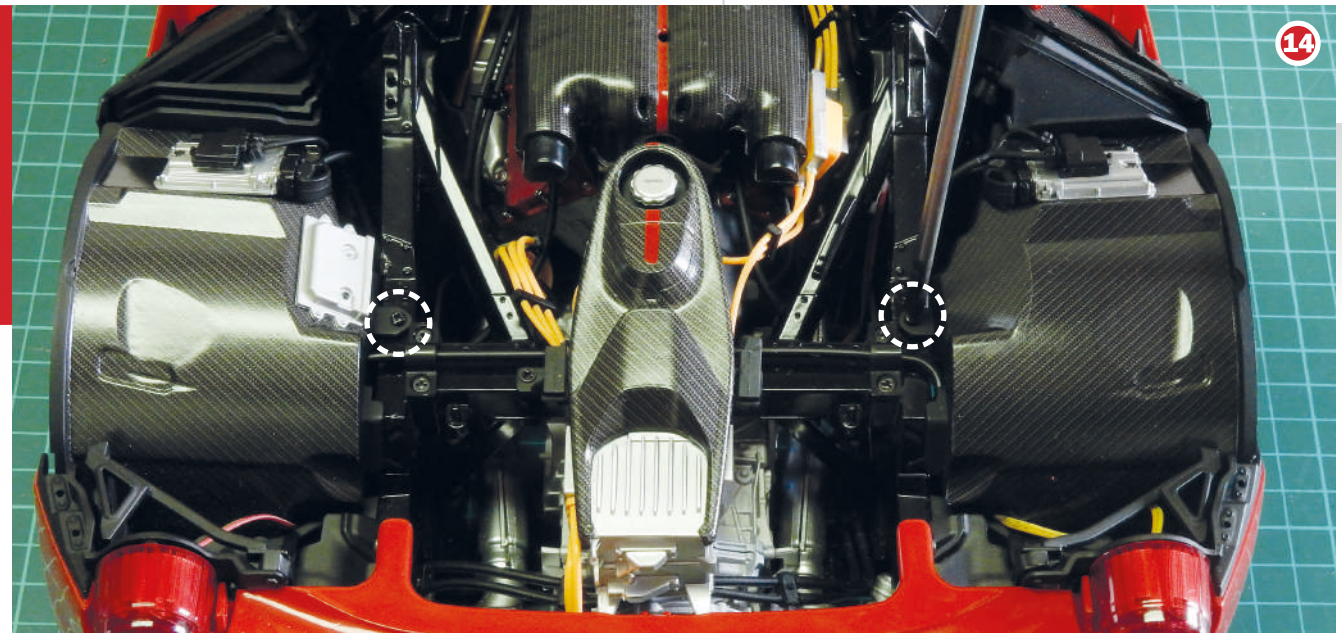
SCHRITT 11, 12, 13

(11, 12, 13) Befestigen Sie die Unterseite der hinteren Radhäuser mit einer D-Schraube. Tun Sie dies auf beiden Seiten Ihres Modells.



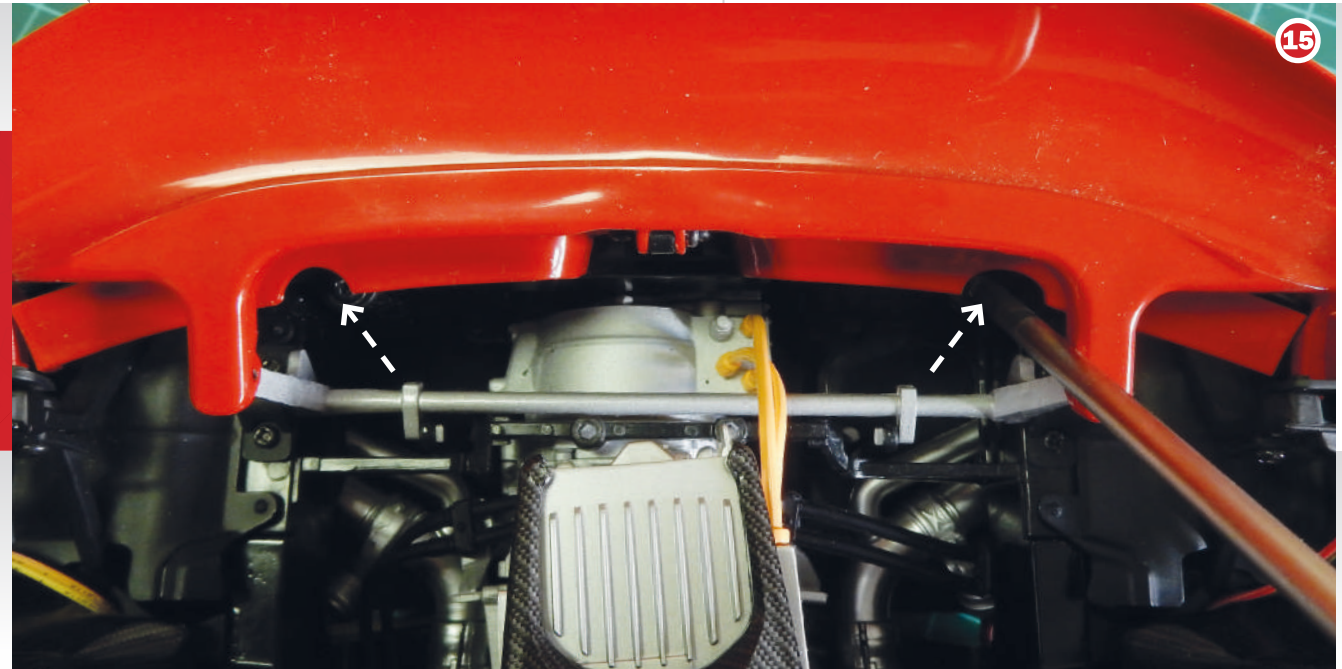
SCHRITT 14

Befestigen Sie die hinteren Radhäuser weiter an den durch die weißen Kreise gezeigten Positionen mit zwei H-Schrauben.



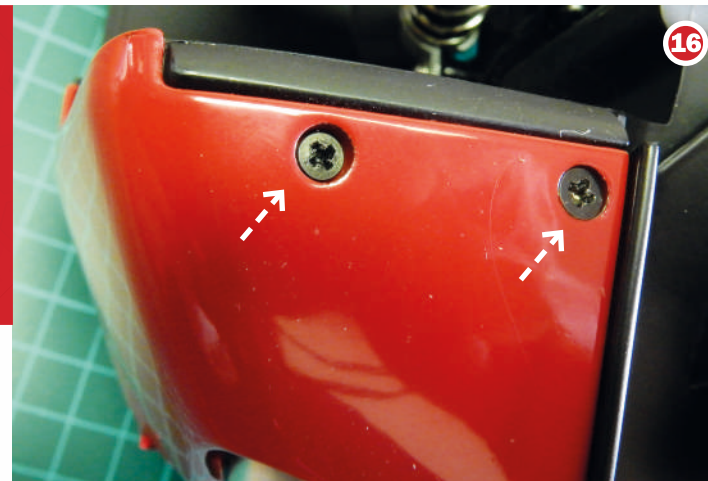
SCHRITT 15

Verlängern Sie den Flügel, indem Sie ihn nach hinten ziehen, und befestigen Sie ihn dann mit zwei N-Schrauben.



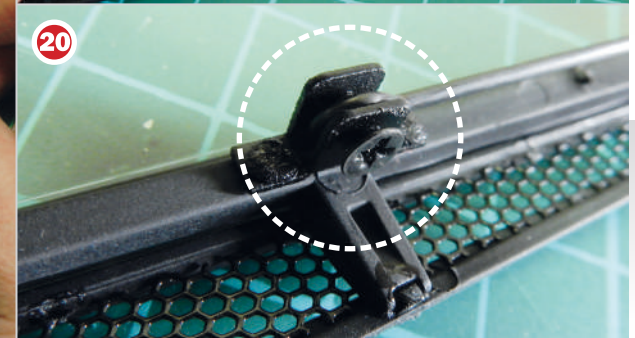
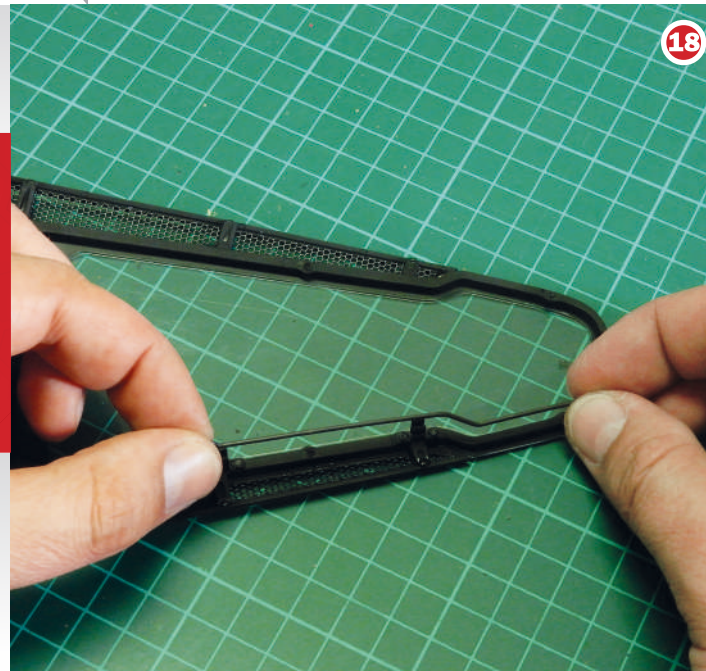
SCHRITT 16, 17

(16 und 17) Befestigen Sie die Unterseite der beiden hinteren Radhäuser mit je zwei Y-Schrauben auf jeder Seite.



SCHRITT 18, 19, 20

(18 und 19) Nehmen Sie die Zugstange aus Bauphase 91 und bringen Sie sie an der Innenseite des Glasfensters für die hintere Motorhaube an. (20) Befestigen Sie die Schlaufe der Zugstange mit einer D-Schraube in der Halterung.



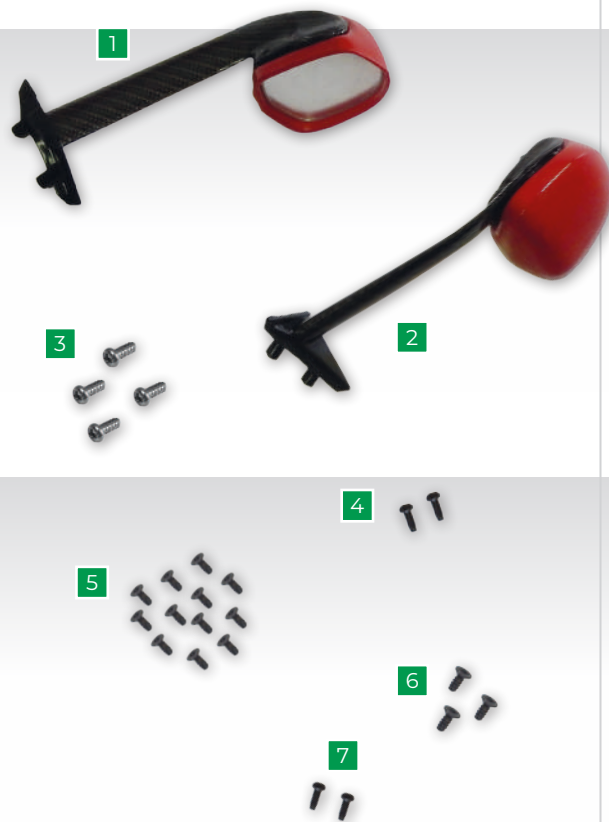
SCHRITT 21, 22

(21 und 22) Um das Glasfenster in der hinteren Motorhaube einzubauen, stecken Sie die Scharniere auf die Befestigungsstifte.



BAUPHASE 100 SEITENSPIEGEL

DIE SEITENSPIEGEL SIND EINES DER LETZTEN TEILE, DIE SIE AN IHREM MODELL ANBRINGEN. SIE SIND AKRIBISCH KONZIPIERT, UM EINE MAXIMALE SICHT ÜBER DIE ERHÖHTEN HINTEREN RADHÄUSER ZU GEWÄHRLEISTEN.



TEILELISTE

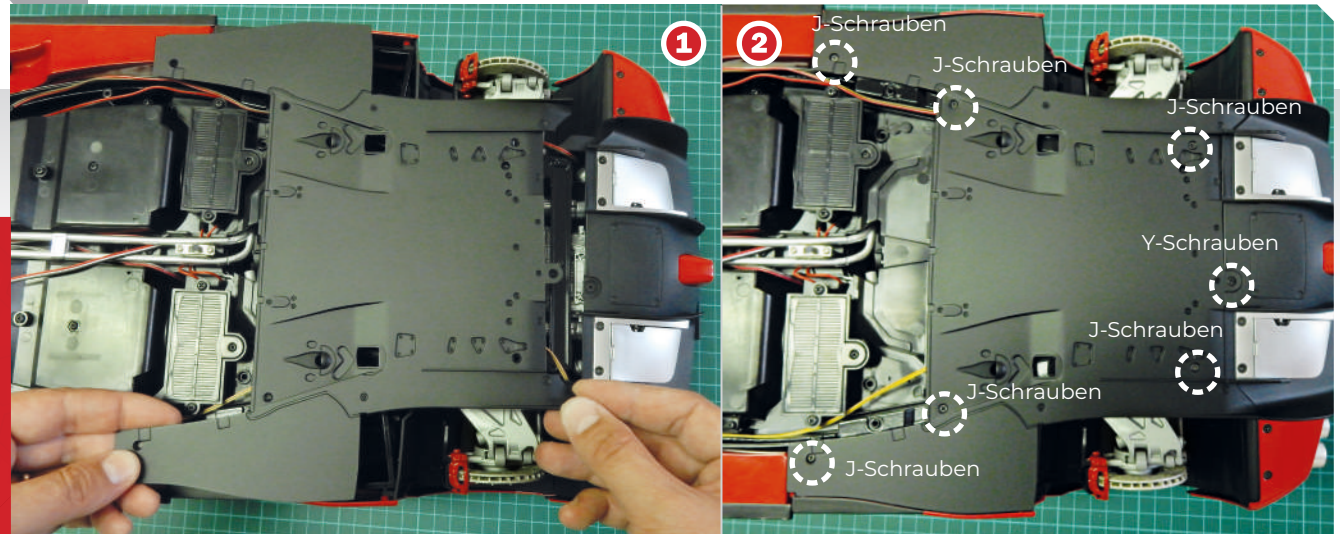
POS.	BEZEICHNUNG	ANZAHL	MATERIAL
1	Linker Seitenspiegel	1	Verschiedene
2	Rechter Seitenspiegel	1	Verschiedene
3	HH-Schrauben*	4	Metall
4	A-Schrauben	2	Metall
5	J-Schrauben	12	Metall
6	Y-Schrauben	3	Metall
7	H-Schrauben	2	Metall

* HH-Schrauben werden mit dieser Bauphase geliefert



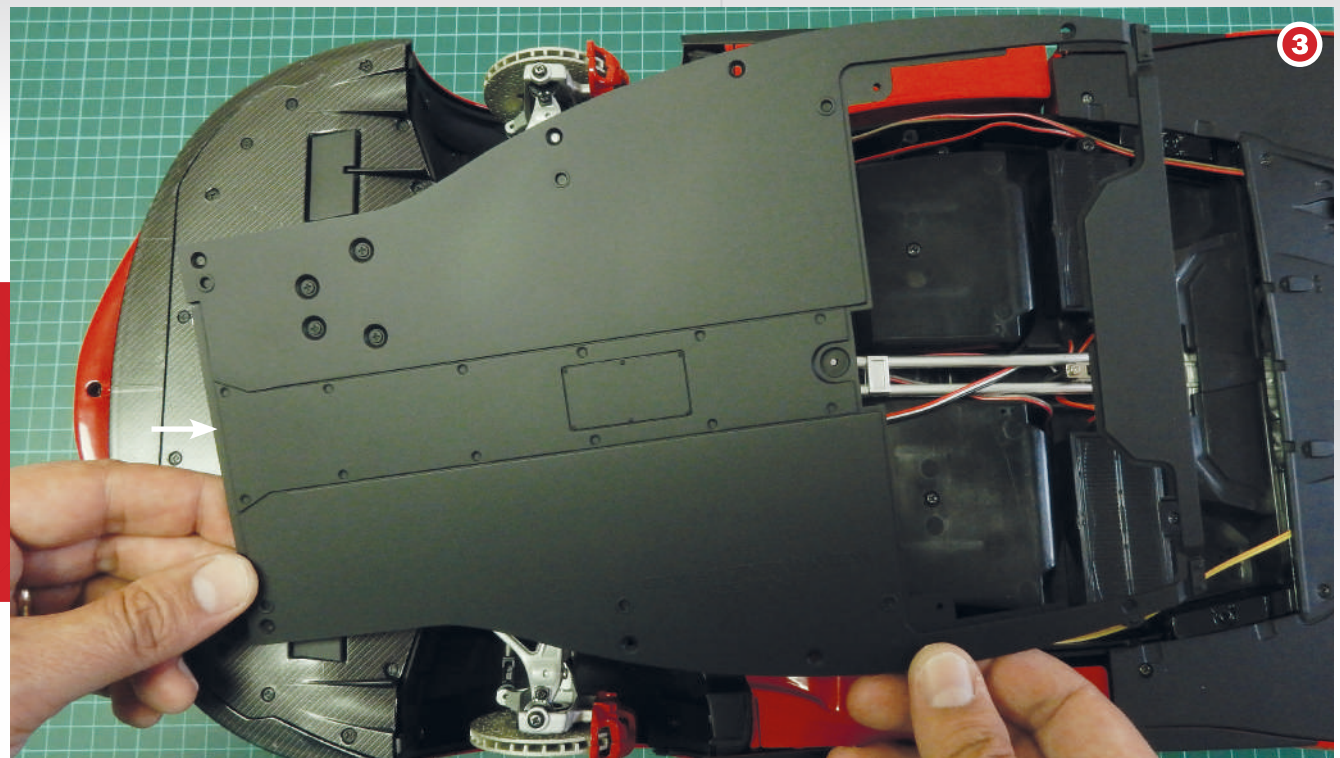
SCHRITT 1, 2

(1) Nehmen Sie den hinteren Unterboden aus Bauphase 94.
(2) Legen Sie ihn wie gezeigt auf und befestigen Sie ihn mit sechs J-Schrauben und einer Y-Schraube.



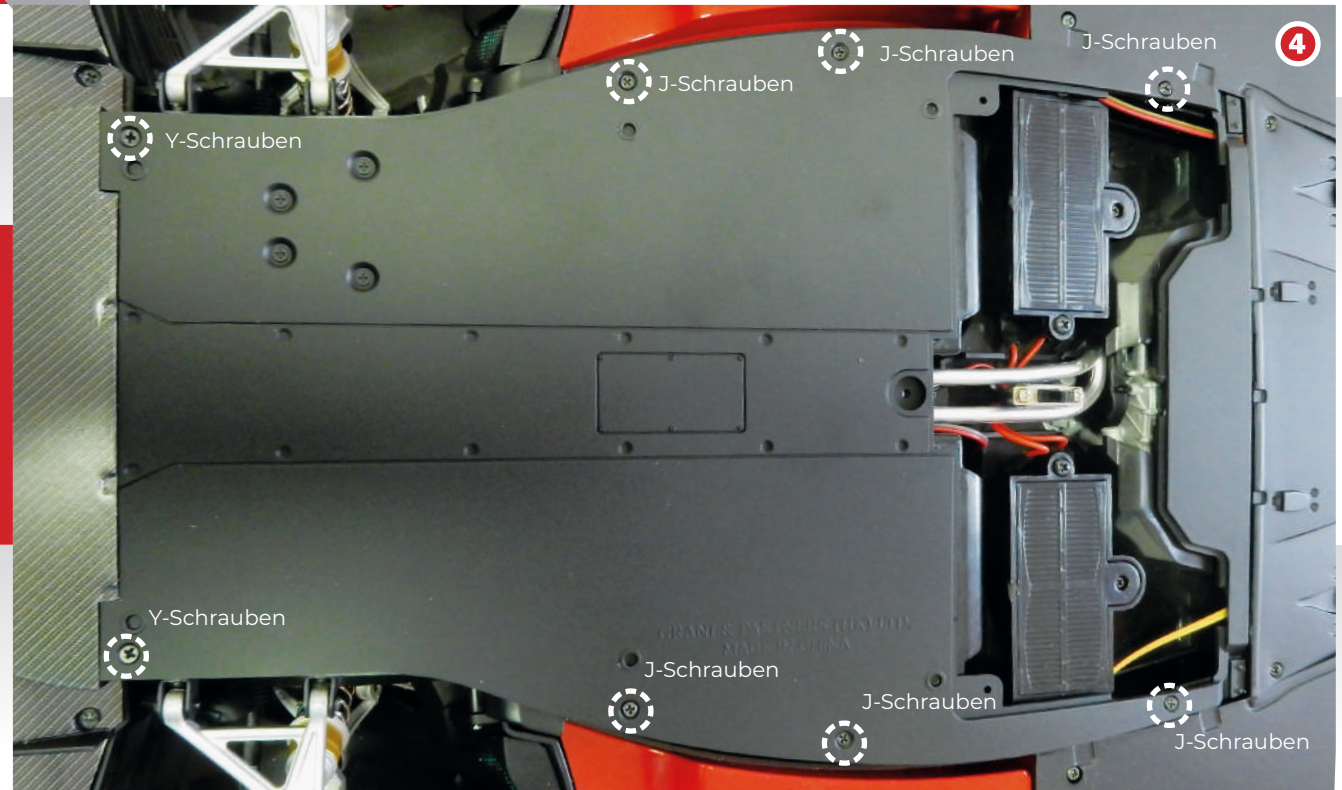
SCHRITT 3

Legen Sie den mittleren Unterboden (Bauphase 95) auf. Der im Foto mit dem Pfeil gekennzeichnete tiefere Rand wird unter den vorderen Unterboden geschoben.



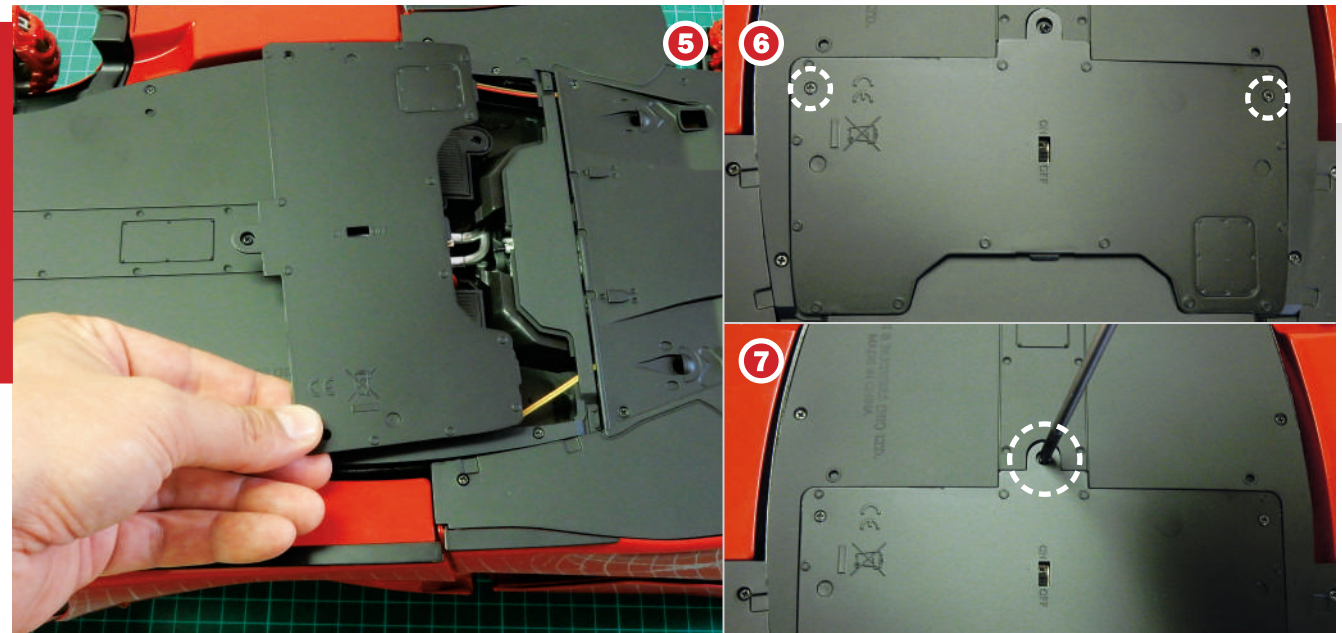
SCHRITT 4

Befestigen Sie den mittleren Unterboden mit zwei Y- und sechs J-Schrauben.



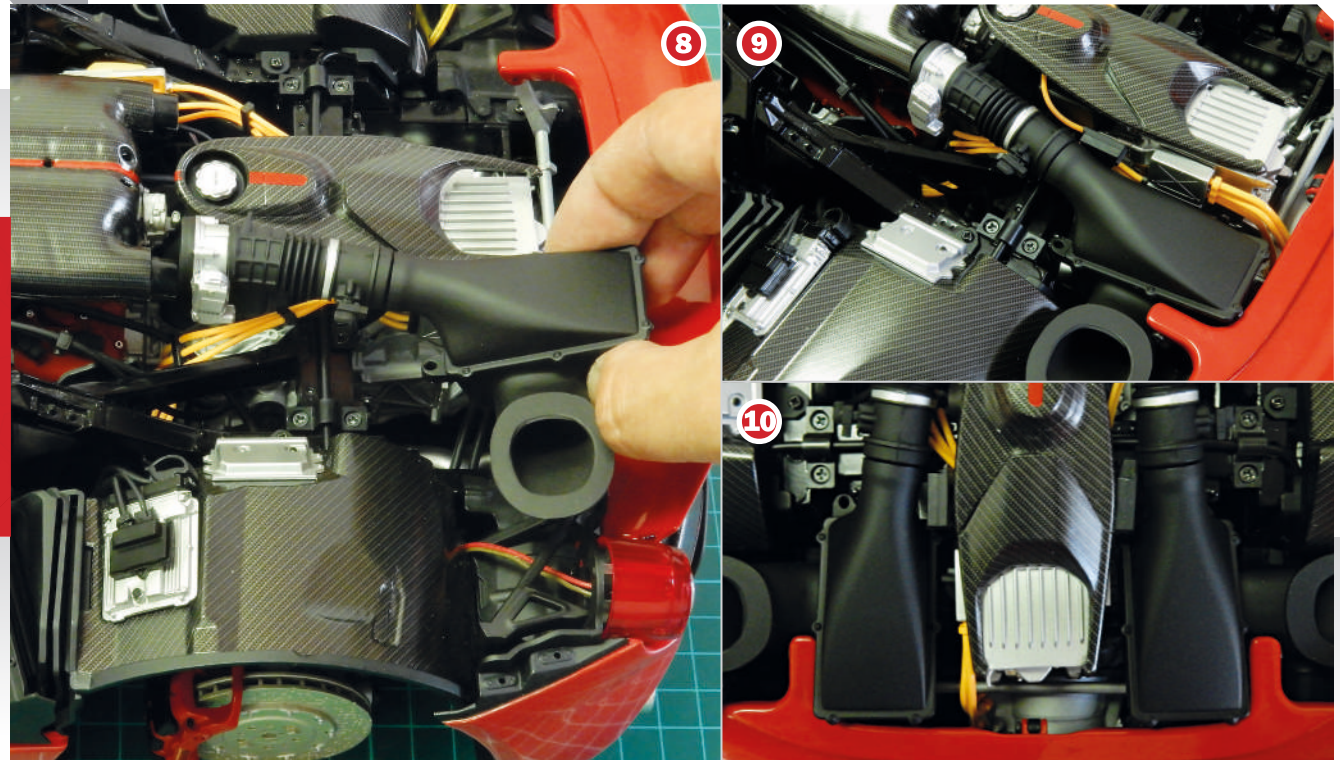
SCHRITT 5, 6, 7

- (5) Legen Sie vier Batterien in das Batteriefach ein und nehmen Sie dann den Unterboden-Abdeckung aus Bauphase 95.
- (6) Legen Sie den Deckel wie gezeigt auf und befestigen Sie ihn mit zwei A-Schrauben.
- (7) Ziehen Sie dann die Schraube in der Mitte an, die bereits in das Teil eingesetzt ist.



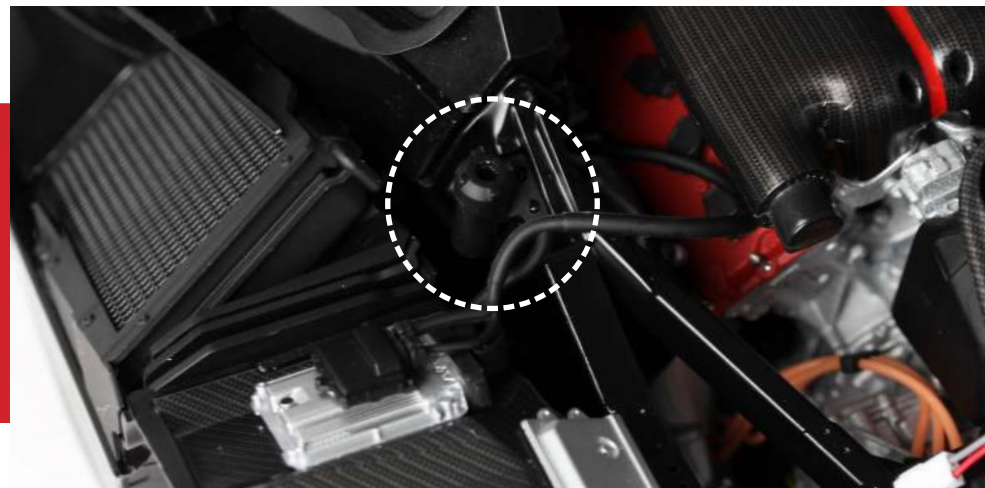
SCHRITT 8, 9, 10

(8) Nehmen Sie den linken und den rechten Ansaugkanal aus Bauphase 89 und 90.
(9 und 10) Setzen Sie sie in den Motorraum ein und schließen Sie sie an der Airbox an.



SCHRITT 11

Nehmen Sie Detail C (Bauphase 95) und stecken Sie es wie gezeigt auf die beiden Stifte auf der linken Seite des Heckchassis.



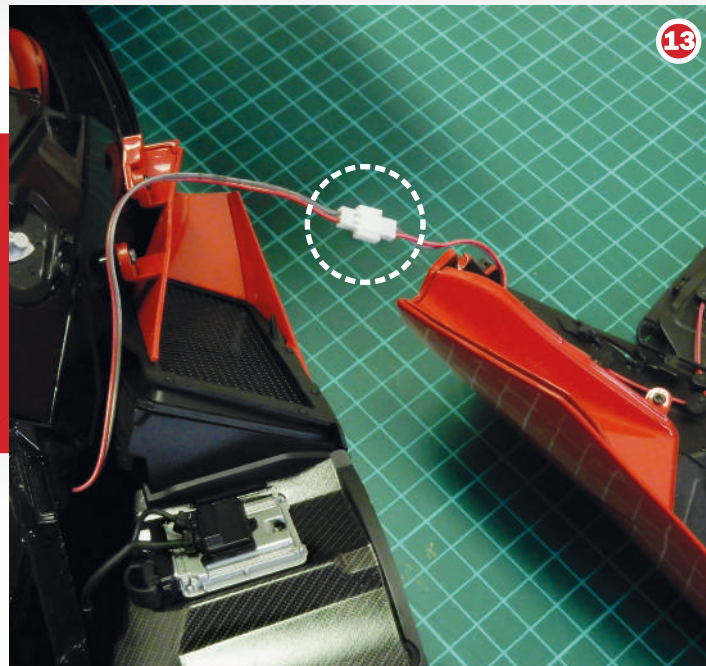
SCHRITT 12

Legen Sie Batterien in die Fernbedienung (Bauphase 93) ein und schieben Sie dann den Schalter auf „ON“ (AN). Drücken Sie die entsprechende Taste, um die Türen zu öffnen. Sobald die Türen geöffnet sind, schieben Sie den Schalter auf „OFF“ (AUS).



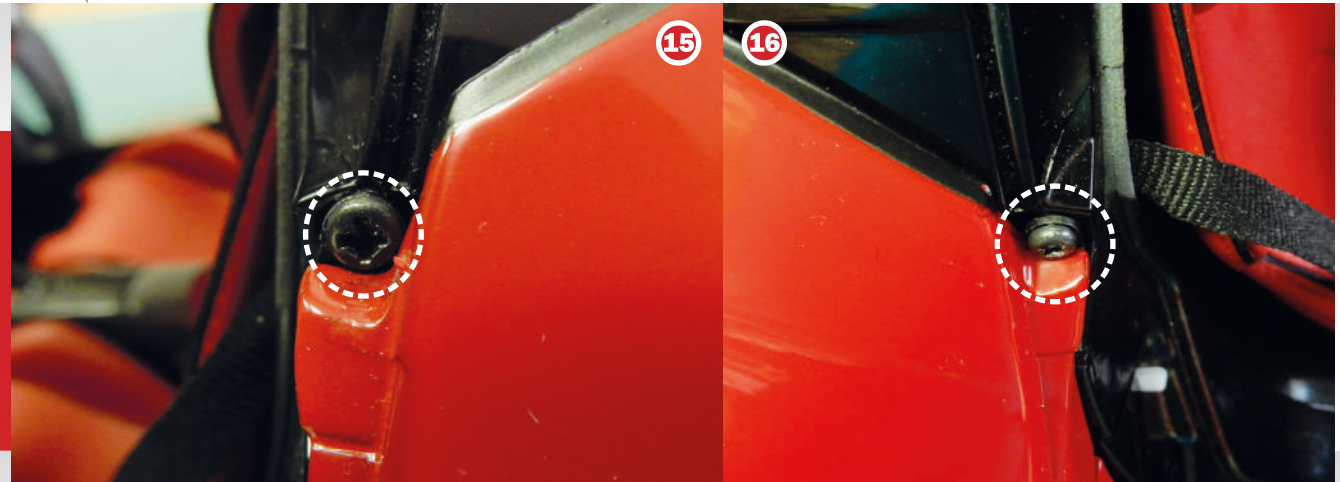
SCHRITT 13, 14

(13) Schließen Sie den weißen Stecker von der hinteren Motorhaube in die entsprechende Buchse im Motorraum.
(14) Legen Sie die hintere Motorhaube auf.



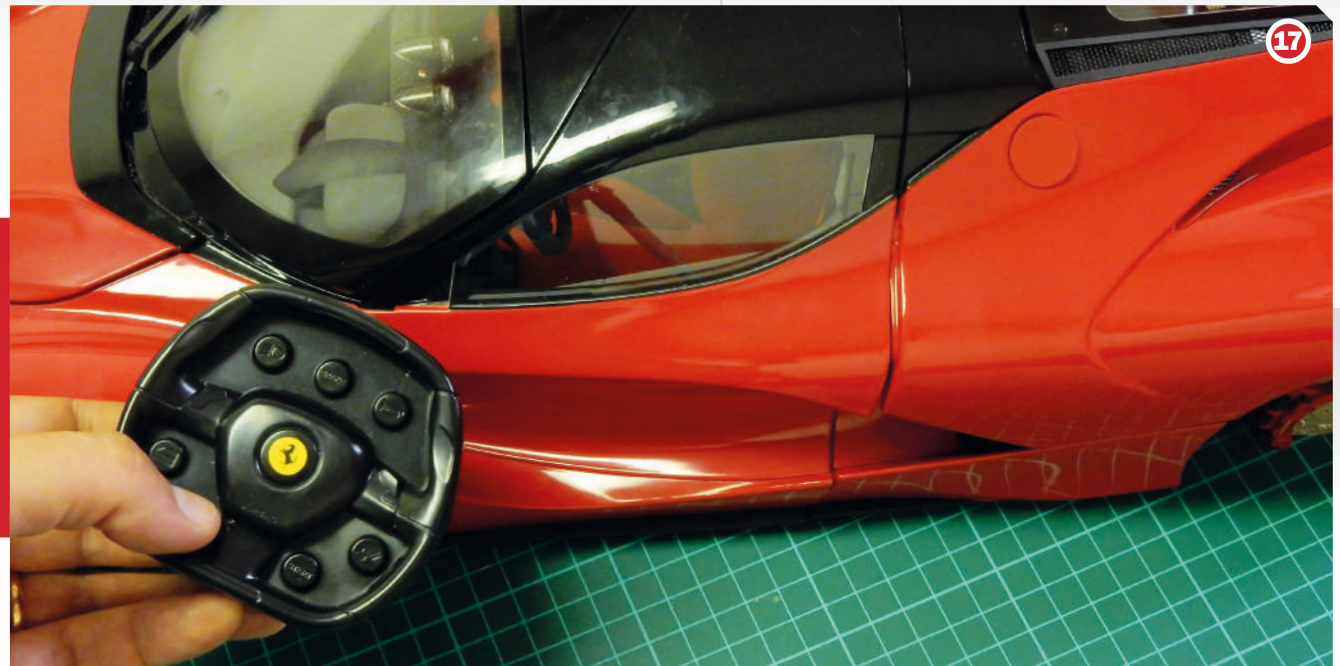
SCHRITT 15, 16

(15 und 16) Befestigen Sie die Scharniere für die hintere Motorhaube mit zwei H-Schrauben. Die Befestigungspunkte sind nur zugänglich, wenn die Türen geöffnet sind.



SCHRITT 17

Schalten Sie das Modell erneut ein und schließen Sie mithilfe Ihrer Fernbedienung die Türen.



SCHRITT 18, 19, 20

(18, 19, 20) Stecken Sie die Seitenspiegel mithilfe der speziellen Verriegelungselemente in die Befestigungspunkte in den Türen.



SCHRITT 21, 22, 23

(21) Bauen Sie die Räder an.
(22 und 23) Befestigen Sie jedes Rad mit einer HH-Schraube und stecken Sie dann die magnetische Nabenkappe auf den Kopf jeder Schraube, damit die Schraube verdeckt ist. Die Arbeitsschritte für den Anbau der roten und der schwarzen Radsätze sind gleich.



BAUPHASE ERLEDIGT

Der Bau Ihres LaFerraris im Maßstab 1:8 ist damit abgeschlossen!

